



คู่มือ

จรรยาบรรณบุคลากร
มหาวิทยาลัยราชภัฏศรีสะเกษ

คณะกรรมการดำเนินงานตาม
จรรยาบรรณวิชาชีพคณาจารย์ประจำ
ของมหาวิทยาลัยราชภัฏศรีสะเกษ

(1)

คำนำ

มหาวิทยาลัยราชภัฏศรีสะเกษ เป็นแหล่งความรู้และที่พึ่งของท้องถิ่นและภูมิภาค เสริมสร้างคุณภาพ คน ครอบครัว ชุมชน สังคมไทยให้เข้มแข็งยั่งยืน และเพิ่มขีดความสามารถในการแข่งขันของประเทศ บุคลากรมหาวิทยาลัยราชภัฏ ศรีสะเกษ ถือเป็นทรัพยากรที่สำคัญและมีบทบาทในการพัฒนาคุณภาพการจัดการศึกษา หากบุคลากรประพฤติปฏิบัติงานมีคุณธรรม จริยธรรม เป็นแบบอย่างที่ดีแก่นักศึกษาได้ยึดถือเป็นแนวทางการปฏิบัติย่อมจะส่งผลให้การพัฒนานักศึกษามีประสิทธิภาพและเป็นประโยชน์แก่ท้องถิ่นและประเทศชาติมหาวิทยาลัยราชภัฏ ศรีสะเกษ ให้ความสำคัญกับบุคลากรเป็นอย่างมาก จึงได้กำหนดให้มีการดำเนินการด้านจรรยาบรรณ และให้มีการปฏิบัติตามจรรยาบรรณอย่างเคร่งครัด คณะผู้จัดทำหวังเป็นอย่างยิ่งว่า คู่มือจรรยาบรรณบุคลากรฉบับนี้ จะเป็นประโยชน์ต่อคณาจารย์ บุคลากร นักศึกษาของมหาวิทยาลัย

คณะกรรมการดำเนินงานตามจรรยาบรรณ
บุคลากรมหาวิทยาลัยราชภัฏศรีสะเกษ

สารบัญ

	หน้า
คำนำ.....	(1)
สารบัญ.....	(2)
ส่วนที่ 1 บทนำ.....	1
- ความเป็นมา.....	1
- วัตถุประสงค์.....	1
- คำจำกัดความ.....	1
ส่วนที่ 2 จรรยาบรรณของบุคลากรมหาวิทยาลัยราชภัฏ ศรีสะเกษ.....	3
ส่วนที่ 3 แนวปฏิบัติตามจรรยาบรรณ.....	9
ส่วนที่ 4 หลักเกณฑ์การปฏิบัติในการใช้บังคับจรรยาบรรณ.....	21
ส่วนที่ 5 การกำกับดูแลการใช้บังคับจรรยาบรรณ.....	24
ภาคผนวก	
ข้อบังคับมหาวิทยาลัยราชภัฏ ศรีสะเกษว่าด้วย จรรยาบรรณของบุคลากรมหาวิทยาลัย พ.ศ. ๒๕๕๐	26

ส่วนที่ 1

บทนำ ความเป็นมา

สภามหาวิทยาลัยราชภัฏ ศรีสะเกษ ได้ออกข้อบังคับว่าด้วย จรรยาบรรณ ของบุคลากร มหาวิทยาลัย พ.ศ. ๒๕๕๐ เพื่อส่งเสริมจริยธรรมของบุคลากร โดยได้สอบถามความเห็นของบุคลากรอย่าง กว้างขวาง เพื่อให้เป็นแนวปฏิบัติเป็นความเห็นพ้องต้องกันอย่างแท้จริง นำ ไปสู่การปฏิบัติตาม จรรยาบรรณต่อไปต่อมา ก.พ.อ. ได้ปรับปรุงและประกาศมาตรฐานจรรยาบรรณที่พึงมีใน สถาบันอุดมศึกษา ประกอบกับสำนักงานผู้ตรวจการแผ่นดินได้กำหนดมาตรฐานจริยธรรมอันเป็นค่านิยม หลัก (Core Value) สำหรับผู้ดำรงตำแหน่งทางการเมือง ข้าราชการ และเจ้าหน้าที่ของรัฐ พ.ศ.2551 มหาวิทยาลัยจึงได้ปรับปรุงข้อบังคับ ว่าด้วย จรรยาบรรณของบุคลากรมหาวิทยาลัยราชภัฏ ศรีสะเกษ ให้ สอดคล้องกับมาตรฐานที่ ก.พ.อ. กำหนด และนำค่านิยมหลักดังกล่าวผนวกเข้าใช้ในข้อบังคับว่าด้วย จรรยาบรรณของบุคลากร เพื่อให้บุคลากรยึดถือปฏิบัติด้วยในการจัดทำคู่มือการปฏิบัติตามจรรยาบรรณ ของบุคลากรครั้งนี้ จะเป็นแนวทางในการประพฤติปฏิบัติตนของบุคลากรเพื่อรักษาชื่อเสียงให้แก่ มหาวิทยาลัย และส่งเสริมเกียรติคุณชื่อเสียง และฐานะของบุคลากรว่าเป็นผู้ที่น่าเชื่อถือ และศรัทธาใน สังคม

วัตถุประสงค์

1. เพื่อให้บุคลากรใช้เป็นแนวทางในการประพฤติปฏิบัติตนยึดถือปฏิบัติเพื่อรักษาและส่งเสริม เกียรติคุณ ชื่อเสียง และฐานะให้เป็นผู้ที่น่าเชื่อถือและศรัทธาในสังคม
2. เพื่อให้มหาวิทยาลัยสามารถส่งเสริม กำกับติดตามการประพฤติปฏิบัติตามจรรยาบรรณของ บุคลากร

คำจำกัดความ

จรรยาบรรณ หมายถึง ประมวลความประพฤติที่พึงปฏิบัติเพื่อรักษาและส่งเสริมเกียรติคุณ ชื่อเสียง และฐานะของบุคลากรในสังกัดมหาวิทยาลัยราชภัฏ ศรีสะเกษบุคลากร หมายถึง ข้าราชการพลเรือนใน สถาบันอุดมศึกษา พนักงานในสถาบันอุดมศึกษาสายวิชาการและสายสนับสนุน และลูกจ้างสังกัด มหาวิทยาลัยราชภัฏศรีสะเกษ

คณาจารย์ หมายถึง ข้าราชการพลเรือนในสถาบันอุดมศึกษาสายวิชาการและให้หมายถึงพนักงาน
ในสถาบันอุดมศึกษาสายวิชาการ สังกัดมหาวิทยาลัยราชภัฏศรีสะเกษ

ผู้บังคับบัญชา หมายถึง อธิการบดี คณบดี ผู้อำนวยการวิทยาลัย ผู้อำนวยการสำนัก ผู้อำนวยการ
กอง หรือหัวหน้าหน่วยงานที่เรียกชื่ออย่างอื่นที่มีฐานะเทียบเท่าคณะหรือกองจรรยาบรรณ

บุคลากร มหาวิทยาลัย หมายถึง ผู้บริหาร คณาจารย์ประจำหรือบุคลากรสายวิชาการ และ
บุคลากรสายสนับสนุนของมหาวิทยาลัยราชภัฏศรีสะเกษ

แนวปฏิบัติตามจรรยาบรรณ หมายถึง ลักษณะเชิงพฤติกรรมที่เป็นแนวทางให้บุคลากร
มหาวิทยาลัยราชภัฏศรีสะเกษ ยึดถือปฏิบัติ

ส่วนที่ 2

จรรยาบรรณของบุคลากร มหาวิทยาลัยราชภัฏศรีสะเกษ

สภามหาวิทยาลัยได้มีมติเห็นชอบ ข้อบังคับ ว่าด้วย จรรยาบรรณของบุคลากรมหาวิทยาลัยราชภัฏศรีสะเกษ พ.ศ. 2550 ประกาศ ณ วันที่ ๑๓ พฤษภาคม ๒๕๕๐ โดยมีสาระสำคัญ ดังนี้

1. บุคลากรมหาวิทยาลัยต้องรักษาและปฏิบัติตนตามจรรยาบรรณที่กำหนดไว้ตามข้อบังคับนี้โดยเคร่งครัด

2. จรรยาบรรณของบุคลากร

2.1 จรรยาบรรณต่อตนเองและวิชาชีพ

2.1.1 บุคลากรมหาวิทยาลัยพึงประพฤติตนตามแนวปรัชญาเศรษฐกิจพอเพียง

2.1.2 บุคลากรพึงยึดมั่นในคุณธรรมและจริยธรรม

2.1.3 บุคลากรต้องมีจิตสำนึกที่ดี ซื่อสัตย์ สุจริต และรับผิดชอบ

2.1.4 บุคลากรพึงยึดประโยชน์ของหน่วยงานและประเทศชาติเหนือกว่าประโยชน์ส่วนตน และไม่มีประโยชน์ทับซ้อน

2.1.5 บุคลากรพึงยืนหยัดทำในสิ่งที่ถูกต้อง เป็นธรรม และถูกกฎหมาย

2.1.6 บุคลากรพึงให้บริการแก่ผู้รับบริการด้วยความรวดเร็ว มีอัธยาศัย และไม่เลือกปฏิบัติ

2.1.7 บุคลากรพึงให้ข้อมูลข่าวสารแก่ประชาชนอย่างครบถ้วน ถูกต้อง และไม่บิดเบือนข้อเท็จจริง

2.1.8 บุคลากรพึงมุ่งผลสัมฤทธิ์ของงาน รักษามาตรฐาน มีคุณภาพ โปร่งใสและตรวจสอบได้

2.1.9 บุคลากรพึงยึดมั่นในระบอบประชาธิปไตยอันมีพระมหากษัตริย์ทรงเป็นประมุข

2.1.10 บุคลากรพึงยึดมั่นในหลักจรรยาบรรณวิชาชีพขององค์กร

2.2 จรรยาบรรณต่อการปฏิบัติงาน และหน่วยงาน

2.2.1 บุคลากรต้องปฏิบัติงานด้วยความซื่อสัตย์ สุจริต และไม่แสวงหาประโยชน์โดยมิชอบ

2.2.2 บุคลากรพึงมีเจตคติที่ดี และพัฒนาตนเองให้มีคุณธรรม จริยธรรมรวมทั้งเพิ่มพูนความรู้ ความสามารถ ทักษะ ในการทำงานเพื่อให้เกิดการปฏิบัติหน้าที่อย่างมีประสิทธิภาพ และเกิดประสิทธิผลและต้องฝึกฝนตนเองให้แตกฉานและแม่นยำชำนาญ 2.2.3 บุคลากรพึงปฏิบัติหน้าที่ราชการด้วยความสุจริต เสมอภาค และปราศจากอคติ

2.2.4 บุคลากรพึงปฏิบัติหน้าที่ราชการอย่างเต็มกำลังความสามารถ รอบคอบรวดเร็ว ขยันหมั่นเพียร ถูกต้อง สมเหตุสมผล โดยคำนึงถึงประโยชน์ของทางราชการและประชาชนเป็นสำคัญ

2.2.5 บุคลากรประพฤติตนเป็นผู้ตรงต่อเวลา และใช้เวลาราชการปฏิบัติหน้าที่ให้เป็นประโยชน์ต่อทางราชการอย่างเต็มที่

2.2.6 บุคลากรพึงดูแลรักษาและใช้ทรัพย์สินของทางราชการอย่างประหยัดและคุ้มค่า โดยระมัดระวังมิให้เสียหายหรือสิ้นเปลืองเสียวิญญูชนจะพึงปฏิบัติต่อทรัพย์สินของตนเอง

2.3 จรรยาบรรณต่อผู้บังคับบัญชา ผู้ใต้บังคับบัญชาและผู้ร่วมงาน

2.3.1 ผู้บังคับบัญชา พึงดูแลเอาใจใส่ ผู้ใต้บังคับบัญชาทั้งในด้านการปฏิบัติงาน ขวัญ กำลังใจ สวัสดิการ และยอมรับฟังความคิดเห็นของผู้ใต้บังคับบัญชาตลอดจนปกครองผู้ใต้บังคับบัญชาด้วยหลักการและเหตุผลที่ถูกต้องตามหลักธรรมาภิบาล

2.3.2 บุคลากรพึงปฏิบัติต่อผู้บังคับบัญชา ผู้ร่วมงาน ตลอดจนผู้เกี่ยวข้องด้วยความสุภาพ มีน้ำใจไมตรีเอื้ออาทรและมนุษยสัมพันธ์อันดี

2.3.3 บุคลากรพึงมีความรับผิดชอบในการปฏิบัติงาน การให้ความร่วมมือช่วยเหลือกลุ่มงานของตน และส่วนรวมทั้งในด้านการให้ความคิดเห็น การช่วยทำงานและแก้ปัญหาาร่วมกัน รวมทั้งการเสนอแนะในสิ่งที่เห็นว่าจะมีประโยชน์ต่อการพัฒนางานในความรับผิดชอบด้วย

2.3.4 บุคลากรพึงช่วยเหลือเกื้อกูลกันในทางที่ชอบ รวมทั้งส่งเสริมและสนับสนุนให้เกิดความสามัคคี ร่วมแรงร่วมใจในบรรดาผู้ร่วมงานในการปฏิบัติหน้าที่เพื่อประโยชน์ส่วนรวม

2.3.5 บุคลากรต้องละเว้นจากการนำผลงานของผู้อื่นมาเป็นของตน และต้องไม่คัดลอกหรือลอกเลียนผลงานทางวิชาการของผู้อื่นโดยมิชอบ หรือนำผลงานทางวิชาการของผู้อื่น หรือจ้างวานหรือใช้ผู้อื่นทำผลงานทางวิชาการ เพื่อนำไปใช้ในการเสนอขอตำแหน่งหรือการเลื่อนตำแหน่งให้สูงขึ้น หรือการให้ได้รับเงินเดือนในระดับสูงขึ้น หรือในการอื่นใด

2.3.6 บุคลากรพึงเคารพเสรีภาพในการแสดงความคิดเห็น ยกย่อง ให้เกียรติในศักดิ์ศรีของเพื่อนร่วมงานการกลั่นแกล้ง การดูหมิ่นเหยียดหยาม กดขี่ ข่มเหง ผู้ร่วมปฏิบัติราชการนักศึกษาหรือประชาชนอย่างร้ายแรง เป็นความผิดวินัยอย่างร้ายแรง

2.4 จรรยาบรรณต่อนักศึกษา และผู้รับบริการ

2.4.1 บุคลากรพึงให้บริการผู้มาติดต่องานอย่างเต็มกำลังความสามารถ ด้วยความเสมอภาค โปร่งใส และเป็นธรรม และใช้ภาษา ถ้อยคำ สำนวนที่ชัดเจนสุภาพ เหมาะสม และเข้าใจง่ายในการสื่อความหมายต่อนักศึกษาและผู้รับบริการที่มาติดต่อราชการ

2.4.2 บุคลากรต้องไม่เรียกรับ หรือยอมจะรับทรัพย์สินหรือประโยชน์อื่นใดจากนักศึกษา หรือผู้รับบริการเพื่อกระทำการหรือไม่กระทำการใด

2.4.3 บุคลากรต้องไม่สอนหรืออบรมนักศึกษา ผู้รับบริการ เพื่อให้กระทำการที่รู้ว่ายู่ว่าผิดกฎหมายหรือฝ่าฝืนศีลธรรมอันดีของประชาชน

2.4.4 บุคลากรต้องไม่เปิดเผยความลับของนักศึกษา หรือผู้รับบริการ ที่ได้มาจากการปฏิบัติหน้าที่หรือจากความไว้วางใจ ทั้งนี้โดยมิชอบ ก่อให้เกิดความเสียหายแก่นักศึกษาหรือผู้รับบริการ

2.4.5 บุคลากรต้องไม่ล่วงละเมิดทางเพศ หรือมีความสัมพันธ์ทางเพศกับนักศึกษาซึ่งมิใช่คู่สมรสของตน

2.5 จรรยาบรรณต่อประชาชน และสังคม

2.5.1 บุคลากรพึงให้บริการต่อนักศึกษา ประชาชน ผู้รับบริการอย่างเต็มกำลังความสามารถด้วยความเป็นธรรม เอื้อเฟื้อ มีน้ำใจ และใช้กิริยาวาจาที่สุภาพอ่อนโยน เมื่อเห็นว่าเรื่องใดไม่สามารถปฏิบัติได้หรือไม่อยู่ในอำนาจหน้าที่ของตนจะต้องปฏิบัติ ควรชี้แจงเหตุผล หรือแนะนำให้ติดต่อยังหน่วยงานหรือบุคคลซึ่งตนทราบว่า มีอำนาจหน้าที่เกี่ยวข้องกับเรื่องนั้น ๆ ต่อไป

2.5.2 บุคลากรพึงประพฤติตนให้เป็นที่เชื่อถือของบุคคลทั่วไป

2.5.3 บุคลากรพึงละเว้นการรับทรัพย์สินหรือประโยชน์อื่นใดซึ่งมีมูลค่าเกินปกติวิสัยที่วิญญูชนจะให้แก่กันโดยเสนหาจากผู้มารับบริการหรือผู้ซึ่งอาจได้รับประโยชน์จากการปฏิบัติหน้าที่ราชการนั้นหากได้รับไว้แล้วและทราบภายหลังว่าทรัพย์สินหรือประโยชน์อื่นใดที่รับไว้มีมูลค่าเกินปกติวิสัยก็ให้รายงานผู้บังคับบัญชาทราบโดยเร็ว เพื่อดำเนินการตามสมควรต่อไป

2.5.4 บุคลากรต้องวางตัวเป็นกลางทางการเมือง บุคลากรต้องไม่เข้าไปเกี่ยวข้องกับกาเนินการใด ๆ อันมีลักษณะเป็นการทุจริตโดยการซื้อสิทธิ์หรือขายเสียงในการเลือกตั้งสมาชิก

สภาผู้แทนราษฎรสมาชิกวุฒิสภา สมาชิกสภาท้องถิ่นหรือการเลือกตั้งอื่นที่มีลักษณะ เป็นการส่งเสริมการปกครองในระบอบประชาธิปไตย รวมทั้งไม่ให้การส่งเสริมสนับสนุนหรือชักจูงให้ผู้อื่นกระทำการในลักษณะเดียวกัน

2.6 จรรยาบรรณของผู้บังคับบัญชา

2.6.1 นอกเหนือจากจรรยาบรรณของบุคลากรมหาวิทยาลัยตามข้อ 2.1-2.5 แล้ว ผู้บังคับบัญชาพึงปฏิบัติตน ดังนี้

- (1) ปฏิบัติหน้าที่ราชการ โดยยึดหลักความเป็นธรรมและเสมอภาค
- (2) ปฏิบัติหน้าที่ราชการด้วยความรับผิดชอบ เสียสละ อดทนซื่อสัตย์สุจริต โปร่งใส และสามารถตรวจสอบได้
- (3) ปฏิบัติหน้าที่ราชการโดยคำนึงถึงผลประโยชน์สาธารณะผลกระทบต่อบุคลากรมหาวิทยาลัย รวมทั้งการรับฟังความคิดเห็นของผู้มีส่วนได้เสีย

2.7 จรรยาบรรณของคณาจารย์

2.7.1 นอกเหนือจากจรรยาบรรณของบุคลากรมหาวิทยาลัยตามข้อ 2.1-2.5 แล้ว คณาจารย์พึงปฏิบัติตน ดังนี้

- (1) คณาจารย์พึงรักและศรัทธาในความเป็นครู พึงดำรงตนให้เป็นแบบอย่างที่ดีแก่ศิษย์ และผู้อื่นทั้งด้านส่วนตัวและการงาน ตลอดจนเป็นสมาชิกที่ดีขององค์กรวิชาชีพอาจารย์
- (2) คณาจารย์พึงอบรมสั่งสอนศิษย์อย่างเต็มความสามารถด้วยความบริสุทธิ์ใจ ช่วยเหลือและปฏิบัติต่อศิษย์อย่างมีเมตตาและเป็นธรรมและส่งเสริมความเจริญทางร่างกาย จิตใจ อารมณ์ และสังคมแก่ศิษย์
- (3) คณาจารย์พึงปฏิบัติหน้าที่ด้วยความรับผิดชอบ เสียสละ อดทนซื่อสัตย์ สุจริต
- (4) คณาจารย์พึงปฏิบัติงานโดยมีเสรีภาพทางวิชาการ ไม่ถูกครอบงำด้วยอิทธิพลหรือผลประโยชน์ใด และไม่เลือกปฏิบัติ
- (5) คณาจารย์พึงหมั่นศึกษาค้นคว้าติดตามความก้าวหน้าทางวิชาการให้ทันสมัยอย่างต่อเนื่องตลอดเวลา
- (6) คณาจารย์พึงปฏิบัติหน้าที่วิจัยที่มีจรรยาบรรณนักวิจัยตามข้อกำหนดของ คณะกรรมการวิจัยแห่งชาติและจรรยาบรรณในวิชาชีพเฉพาะทางของตน

(7) คณาจารย์พึงปฏิบัติต่อเพื่อนร่วมงาน คู่จกัลยาณมิตร ช่วยเหลือส่งเสริม และเกื้อกูลผู้ร่วมงาน ชุมชน และสังคมในทางสร้างสรรค์

(8) คณาจารย์พึงสร้างและส่งเสริมความสามัคคีในหมู่คณะ และมีส่วนร่วมในการพัฒนามหาวิทยาลัย

(9) คณาจารย์พึงปฏิบัติตนด้วยความรับผิดชอบทั้งต่อผู้อื่น ต่อสังคมและต่อประเทศชาติ

3. องค์การและกระบวนการดำเนินการทางจรรยาบรรณ

3.1 ให้มีคณะกรรมการกำกับดูแลจรรยาบรรณบุคลากร ที่มีความเป็นอิสระและเป็นกลาง ซึ่งแต่งตั้งโดยอธิการบดี เป็นคณะกรรมการเพื่อทำหน้าที่กำกับดูแล และดำเนินการทางจรรยาบรรณตามที่กำหนด โดยให้มีอำนาจหน้าที่ ดังนี้

(1) กำกับดูแลการปฏิบัติตามจรรยาบรรณของบุคลากร

(2) พิจารณาและวินิจฉัยการกระทำผิดทางจรรยาบรรณที่มีการร้องเรียนโดยตรงจากผู้กล่าวหา หรือจากหน่วยงาน โดยอาจแต่งตั้งคณะอนุกรรมการ เพื่อทำหน้าที่ดังกล่าว

(3) จัดทำระบบการส่งเสริมให้บุคลากรปฏิบัติตามจรรยาบรรณ

(4) จัดทำ ระบบการประเมินผลการปฏิบัติตามจรรยาบรรณในด้านความสำเร็จ และมาตรการดำเนินการกับผู้ไม่ปฏิบัติตามจรรยาบรรณ

(5) ปฏิบัติหน้าที่อื่นตามที่อธิการบดีมอบหมาย

3.2 ในการดำเนินการทางจรรยาบรรณ อาจกระทำ ได้โดยผู้กล่าวหาหรือผู้บังคับบัญชา ขอให้ดำเนินการ หรือคณะกรรมการจรรยาบรรณเห็นสมควรสอบสวนทั้งนี้ การสอบสวนและพิจารณาต้องยึดหลักการให้ผู้ถูกกล่าวหาทราบข้อกล่าวหาการรับฟังการแก้ข้อกล่าวหาของผู้ถูกกล่าวหาอย่างเพียงพอ การเปิดโอกาสให้มีการคัดค้านผู้สอบสวนหรือกรรมการได้ การคุ้มครองผู้กล่าวหาหรือพยานที่เป็นนักศึกษา

3.3 หลักเกณฑ์และวิธีการในการดำเนินการทางจรรยาบรรณ ให้เป็นไปตามว่าด้วยระเบียบข้าราชการพลเรือนในสถาบันอุดมศึกษา

4. บทลงโทษ

4.1 ข้อบังคับว่าด้วยจรรยาบรรณนี้ให้ใช้บังคับกับบุคลากรโดยเคร่งครัดหากบุคลากรคนใดกระทำผิดจรรยาบรรณ หรือกระทำการใดๆ อันเป็นการฝ่าฝืนข้อบังคับนี้ ให้ถือว่าผู้นั้นกระทำความผิดจรรยาบรรณ และให้ลงโทษตามที่กำหนดในข้อบังคับนี้

4.2 ให้ถือว่าการกระทำผิดจรรยาบรรณของบุคลากรดังต่อไปนี้ เป็นการทำความผิดจรรยาบรรณอย่างร้ายแรง

- (1) การแอบอ้างหรือนำผลงานทางวิชาการของผู้อื่นมาเป็นผลงานทางวิชาการของตนเอง
- (2) การลวงละเมิดทางเพศ หรือมีความสัมพันธ์ทางเพศกับนักศึกษาหรือบุคคลอื่นที่ไม่ใช่คู่สมรสของตนเอง
- (3) การเรียก รับ หรือยอมจะรับทรัพย์สินหรือประโยชน์อื่นใดจากนักศึกษาหรือผู้รับบริการ เพื่อกระทำหรือไม่กระทำการใด
- (4) การเปิดเผยความลับของนักศึกษาและผู้รับบริการ ที่ได้มาจากการปฏิบัติหน้าที่หรือจากความไว้วางใจโดยมิชอบและก่อให้เกิดความเสียหายแก่นักศึกษาหรือผู้รับบริการ
- (5) การสอน อบรม หรือมีพฤติกรรมที่สื่อไปในทางฝ่าฝืน หรือผิดกฎหมายต่อนักศึกษาหรือผู้รับบริการ เพื่อให้กระทำการที่รู้อยู่ว่าผิดกฎหมายหรือฝ่าฝืนศีลธรรมอันดีของประชาชนและสังคมอย่างร้ายแรง
- (6) การกระทำความผิดอื่นตามที่สภามหาวิทยาลัยกำหนดตามสภาพและความร้ายแรงของการกระทำ

4.3 การกระทำผิดทำจรรยาบรรณที่เป็นความผิดวินัยหรือผิดวินัยอย่างร้ายแรงให้ดำเนินการทางวินัยตามกฎหมายว่าด้วยระเบียบข้าราชการพลเรือนในสถาบันอุดมศึกษาถ้าไม่มีความผิดวินัยให้ผู้บังคับบัญชาดำเนินการดังนี้

- (1) ตักเตือน หรือ
- (2) สั่งให้ดำเนินการให้ถูกต้องภายในเวลาที่กำหนด หรือ
- (3) ทำทัณฑ์บน

เมื่อได้ดำเนินการตามวรรคหนึ่งแล้วให้บันทึกไว้ในทะเบียนประวัติบุคคลด้วย

5. การดำเนินการทางจรรยาบรรณ

5.1 ให้คณะกรรมการจรรยาบรรณหรือหน่วยงานอื่นจัดให้มีมาตรการส่งเสริมจรรยาบรรณแก่บุคลากรอย่างสม่ำเสมอ

ส่วนที่ 3

แนวปฏิบัติตามจรรยาบรรณบุคลากร

เพื่อให้บุคลากรปฏิบัติตามจรรยาบรรณที่สภามหาวิทยาลัยกำหนด มหาวิทยาลัยได้กำหนดแนวปฏิบัติให้ทุกคนถือปฏิบัติอย่างเคร่งครัด ดังนี้

1. จรรยาบรรณต่อตนเองและวิชาชีพ

จรรยาบรรณ	แนวปฏิบัติ
1. บุคลากรมหาวิทยาลัยพึงประพฤติตนตามแนวปรัชญาเศรษฐกิจพอเพียง	1.1 ยึดหลักพออยู่ พอกิน พอใช้ 1.2 ยึดความประหยัด ตัดทอนค่าใช้จ่าย ลดความฟุ่มเฟือยในการดำรงชีพ 1.3 ยึดถือการประกอบอาชีพด้วยความถูกต้องและสุจริต
2. บุคลากรพึงยึดมั่นในคุณธรรมและจริยธรรม	2.1 ดำรงตนให้ตั้งมั่นอยู่ในศีลธรรม ปฏิบัติหน้าที่ด้วยความซื่อสัตย์ เสียสละ และมีความรับผิดชอบ 2.2 ปฏิบัติหน้าที่อย่างเปิดเผย โปร่งใส พร้อมให้ตรวจสอบ 2.3 ปฏิบัติหน้าที่ด้วยความสามัคคี สนับสนุนและให้ความร่วมมือในการทำงานเชิงบูรณาการ 2.4 ส่งเสริมและสนับสนุนผู้ที่ยึดมั่นในความถูกต้องดีงาม
3. บุคลากรต้องมีจิตสำนึกที่ดี ซื่อสัตย์ สุจริต และรับผิดชอบต่อ	3.1 มีความซื่อสัตย์ต่อตนเองและผู้อื่น 3.2 ไม่แสวงหาผลประโยชน์จากการปฏิบัติงาน 3.3 ส่งเสริมความก้าวหน้าผู้ร่วมงานอย่างสร้างสรรค์และไม่เล่นพรรคเล่นพวก 3.4 มีความรับผิดชอบต่อและตั้งใจปฏิบัติงานอย่างเต็มความสามารถ

จรรยาบรรณ	แนวปฏิบัติ
4. บุคลากรยังยืนหยัดทำในสิ่งที่ถูกต้องเป็นธรรม และถูกกฎหมาย	4.1 ปฏิบัติงานโดยยึดระเบียบข้อบังคับและประกาศของมหาวิทยาลัย 4.2 ทำในสิ่งที่ถูกต้องและเป็นแบบอย่างที่ดีต่อสังคม 4.3 ปฏิบัติงานด้วยความซื่อสัตย์สุจริต 4.4 ตรงต่อเวลา และอุทิศเวลาให้องค์กร 4.5 ยึดมั่นในความซื่อสัตย์สุจริต
5. บุคลากรพึงให้บริการแก่ผู้รับผิดชอบด้วยความรวดเร็ว มีอัธยาศัย และไม่เลือกปฏิบัติ	5.1 ให้บริการด้วยความเสมอภาคไม่เลือกปฏิบัติ 5.2 ให้บริการด้วยความรวดเร็ว เต็มใจ เอื้อเฟื้อ และเป็นธรรม 5.3 ให้บริการกับทุกคนอย่างเท่าเทียมไม่เลือกปฏิบัติ
6. บุคลากรพึงให้ข้อมูลข่าวสารแก่ประชาชนอย่างครบถ้วน ถูกต้อง และไม่บิดเบือนข้อเท็จจริง	6.1 ให้ข้อมูลของมหาวิทยาลัยได้อย่างถูกต้อง ครบถ้วน 6.2 ไม่บิดเบือนข้อมูลและข้อเท็จจริงทั้งข้อมูลภายในมหาวิทยาลัยและข้อสาธารณะ 6.3 ไม่เปิดเผยข้อมูลของนักศึกษาหรือผู้รับบริการ
7. บุคลากรพึงมุ่งผลสัมฤทธิ์ของงาน รักษามาตรฐาน มีคุณภาพ โปร่งใส และตรวจสอบได้	7.1 ทำหน้าที่อย่างคุ้มค่าเกิดผลสำเร็จเป็นประโยชน์ต่อส่วนรวม 7.2 รักษามาตรฐานของงานบริการ 7.3 ทำงานด้วยความซื่อสัตย์สุจริต ตรวจสอบได้ 7.4 ชัดเจน เปิดเผย จริงใจ พร้อมให้ตรวจสอบ
8. บุคลากรพึงยึดมั่นในระบบประชาธิปไตยอันมีพระมหากษัตริย์ทรงเป็นประมุข	8.1 มีความรู้ความเข้าใจ และศรัทธาต่อการปกครองในระบบประชาธิปไตยอันมีพระมหากษัตริย์ทรงเป็นประมุข 8.2 ไปใช้สิทธิออกเสียงเลือกตั้งทุกครั้ง 8.3 ยอมรับเสียสละมาก 8.4 เคารพในศักดิ์ศรีและคุณค่าของผู้ร่วมงาน
9. บุคลากรพึงยึดมั่นในหลักจรรยาบรรณวิชาชีพขององค์กร	9.1 ประพฤติปฏิบัติงานตามหลักจรรยาบรรณของมหาวิทยาลัยอย่างเคร่งครัด 9.2 ส่งเสริมให้ผู้ร่วมงานปฏิบัติงานตามหลักจรรยาบรรณ

2. จรรยาบรรณต่อการปฏิบัติงานและหน่วยงาน

จรรยาบรรณ	แนวปฏิบัติ
1. บุคลากรต้องปฏิบัติงานด้วยความซื่อสัตย์ สุจริต และไม่แสวงหาประโยชน์โดยมิชอบ	1.1 มีความซื่อสัตย์ต่อหน้าที่ 1.2 ไม่แสวงหาประโยชน์โดยมิชอบจากงานในหน้าที่
2. บุคลากรพึงมีเจตคติที่ดี และพัฒนาตนเองให้มีคุณธรรมจริยธรรมรวมทั้งเพิ่มพูนความรู้ความสามารถ ทักษะ ในการทำงานเพื่อให้เกิดการปฏิบัติหน้าที่อย่างมีประสิทธิภาพ และเกิดประสิทธิผลและต้องฝึกฝนตนเองให้แตกฉานและแม่นยำชำนาญ	2.1 ยึดและปฏิบัติตามหลักธรรม 2.2 เป็นคนดีในสังคม 2.3 พัฒนาตนเองให้มีความรู้ความสามารถทักษะในการทำงานอยู่เสมอ 2.4 ฝึกฝนตนเองให้เชี่ยวชาญในงานที่รับผิดชอบ
3. บุคลากรพึงปฏิบัติหน้าที่ราชการด้วยความสุจริต เสมอภาค และปราศจากอคติ	3.1 ปฏิบัติต่อทุกคนโดยไม่คำนึงถึงความแตกต่างระหว่างบุคคล 3.2 ปฏิบัติหน้าที่ด้วยความสุจริต เพียงตรง 3.3 ให้บริการแก่ผู้รับบริการโดยปราศจากอคติ
4. บุคลากรพึงปฏิบัติหน้าที่ราชการอย่างเต็มกำลังความสามารถ รอบคอบ รวดเร็วขยันหมั่นเพียร ถูกต้องสมเหตุสมผล โดยคำนึงถึงประโยชน์ของทางราชการและประชาชนเป็นสำคัญ	4.1 ปฏิบัติงานอย่างเต็มความสามารถ 4.2 ปฏิบัติงานด้วยความขยันหมั่นเพียร 4.3 ตัดสินใจบนความถูกต้อง และมีเหตุผลรองรับ 4.4 เห็นแก่ประโยชน์ขององค์กรก่อนประโยชน์ของตนเอง
5. บุคลากรประพฤติตนเป็นผู้ตรงต่อเวลา และใช้เวลาราชการปฏิบัติหน้าที่ให้เป็นประโยชน์ต่อทางราชการอย่างเต็มที่	5.1 เป็นผู้ตรงต่อเวลา 5.2 ไม่ใช้เวลาราชการไปทำประโยชน์ส่วนตัว 5.3 อุทิศเวลาให้แก่ราชการ

จรรยาบรรณ	แนวปฏิบัติ
6. บุคลากรพึงดูแลรักษาและใช้ทรัพย์สินของทางราชการอย่างประหยัดและคุ้มค่า โดยระมัดระวังมิให้เสียหายหรือสิ้นเปลืองเยี่ยงวิญญูชนจะพึงปฏิบัติต่อทรัพย์สินของตนเอง	6.1 ใช้และดูแลทรัพย์สินของราชการเช่นเดียวกับทรัพย์สินของตน 6.2 ใช้ทรัพยากรอย่างประหยัดและคุ้มค่า 6.3 ไม่นำทรัพย์สินของราชการไปแสวงหาประโยชน์ 6.4 ไม่นำทรัพย์สินของราชการเป็นของตนเอง

3. จรรยาบรรณต่อผู้บังคับบัญชา ผู้ใต้บังคับบัญชา และผู้ร่วมงาน

จรรยาบรรณ	แนวปฏิบัติ
1. ผู้บังคับบัญชา พึงดูแลเอาใจใส่ผู้ใต้บังคับบัญชา ทั้งในด้านการปฏิบัติงาน ขวัญกำลังใจสวัสดิการ และยอมรับฟังความคิดเห็นของผู้ใต้บังคับบัญชา ตลอดจนปกครองผู้ใต้บังคับบัญชาด้วยหลักการ และเหตุผลที่ถูกต้องตามหลักธรรมาภิบาล	1.1 ดูแลเอาใจใส่ต่อผู้ใต้บังคับบัญชา 1.2 สร้างขวัญ กำลังใจ ในการปฏิบัติงานและสวัสดิการที่พึงมีแก่ผู้ใต้บังคับบัญชา 1.3 รับฟังความคิดเห็นของผู้ใต้บังคับบัญชา 1.4 ปกครอง บังคับบัญชาผู้ใต้บังคับบัญชาตามหลักธรรมาภิบาล 1.5 ส่งเสริมการทำงานของผู้ใต้บังคับบัญชา 1.6 สร้างความเชื่อมั่นให้ผู้ใต้บังคับบัญชาทำงานเต็มความสามารถ
2. บุคลากรพึงปฏิบัติต่อผู้บังคับบัญชา ผู้ร่วมงาน ตลอดจนผู้เกี่ยวข้องด้วยความสุภาพมีน้ำใจไมตรี เอื้ออาทรและมนุษยสัมพันธ์อันดี	2.1 ให้ความเคารพเชื่อฟังผู้บังคับบัญชา 2.2 ปฏิบัติตามคำสั่งผู้บังคับบัญชาอย่างเต็มความสามารถ 2.3 รับฟังความคิดเห็นและให้เกียรติผู้ร่วมงาน 2.4 ปฏิบัติต่อผู้ร่วมงานและผู้เกี่ยวข้องด้วยความมีน้ำใจ สุภาพและเอื้ออาทร
3. บุคลากรพึงมีความรับผิดชอบในการปฏิบัติงาน การให้ความร่วมมือช่วยเหลือ กลุ่มงานของตน และส่วนรวมทั้งในด้านการ	3.1 รับผิดชอบในหน้าที่อย่างเต็มความสามารถ 3.2 ให้ความช่วยเหลือผู้ร่วมงานด้วยความเต็มใจ 3.3 แสดงความคิดเห็นและเสนอแนะต่องานในหน้าที่ อย่างสร้างสรรค์

จรรยาบรรณ	แนวปฏิบัติ
	<p>ให้ความคิดเห็น การช่วยทำงานและแก้ปัญหา ร่วมกัน รวมทั้งการเสนอแนะในสิ่งที่เห็นว่าจะมี ประโยชน์ต่อการพัฒนางานในความรับผิดชอบด้วย</p> <p>3.4 ร่วมแก้ไขปัญหาที่เกิดขึ้นในองค์กรอย่าง สร้างสรรค์</p> <p>3.5 มีส่วนร่วมในการทำเพื่อส่วนรวมอย่างเต็มใจ</p>
<p>4. บุคลากรพึงช่วยเหลือเกื้อกูลกันในทางที่ชอบ รวมทั้งส่งเสริมและสนับสนุนให้เกิดความสามัคคี ร่วมแรงร่วมใจในบรรดาผู้ร่วมงานในการปฏิบัติ หน้าที่เพื่อประโยชน์ส่วนรวม</p>	<p>4.1 ให้ความช่วยเหลือในทางที่ชอบแก่ผู้ร่วมงาน</p> <p>4.2 ส่งเสริมและสนับสนุนให้เกิดความสามัคคีของ บุคคลในองค์กร</p> <p>4.3 ร่วมแรงร่วมใจเพื่อประโยชน์ขององค์กร</p>
<p>5. บุคลากรต้องละเว้นจากการนำผลงานของผู้อื่น มาเป็นของตนและต้องไม่คัดลอกหรือลอกเลียน ผลงานทางวิชาการของผู้อื่นโดยมิชอบ หรือนำ ผลงานทางวิชาการของผู้อื่น หรือจ้างวานหรือใช้ ผู้อื่นทำผลงานทางวิชาการ เพื่อนำไปใช้ในการเสนอ ขอกำหนดตำแหน่ง หรือการเลื่อนตำแหน่งให้สูงขึ้น หรือการให้ได้รับเงินเดือนในระดับสูงขึ้น หรือในการ อื่นใด</p>	<p>5.1 ไม่นำผลงานของผู้อื่นมาเป็นของตน</p> <p>5.2 ไม่คัดลอกหรือเลียนผลงานทางวิชาการของ ผู้อื่นโดยมิชอบ</p> <p>5.3 ไม่นำผลงานผู้อื่นไปเสนอกำหนดงานทาง วิชาการ</p> <p>5.4 ไม่นำจ้างวานให้ผู้อื่นทำผลงานทางวิชาการ</p>
<p>6. บุคลากรพึงเคารพเสรีภาพในการแสดงความคิดเห็น ยกย่องให้เกียรติในศักดิ์ศรีของเพื่อน ร่วมงาน</p>	<p>6.1 เคารพในเสรีภาพการแสดงความคิดเห็นของ ผู้ร่วมงาน</p> <p>6.2 ยกย่อง ให้เกียรติผู้ร่วมงาน</p> <p>6.3 ไม่ก่อกวนแก่งัด ดุหมิ่น กดขี่ข่มเหงผู้ร่วมงานหรือนักศึกษา</p>

4. จรรยาบรรณต่อนักศึกษา และผู้รับบริการ

จรรยาบรรณ	แนวปฏิบัติ
1. บุคลากรพึงให้บริการผู้มาติดต่องานอย่างเต็มกำลังความสามารถ ด้วยความเสมอภาค โปร่งใส และเป็นธรรม และใช้ภาษา ถ้อยคำสำนวนที่ชัดเจน สุภาพเหมาะสม และเข้าใจง่าย ในการสื่อความหมายต่อนักศึกษาและผู้รับบริการที่มาติดต่อราชการ	1.1 ให้บริการแก่ผู้มาติดต่อด้วยความรวดเร็วอย่างเต็มความสามารถ 1.2 ให้บริการด้วยความเสมอภาค โปร่งใส และเป็นธรรม 1.3 ให้บริการด้วยความสุภาพ ชัดเจน เหมาะสม 1.4 สื่อสารแก่ผู้มาติดต่อด้วยถ้อยคำที่เข้าใจง่าย
2. บุคลากรต้องไม่เรียก รับ หรือยอมจะรับทรัพย์สิน หรือประโยชน์อื่นใดจากนักศึกษาหรือผู้รับบริการ เพื่อกระทำการหรือไม่กระทำการใด	2.1 ไม่เรียกรับผลประโยชน์จากผู้มาติดต่อ 2.2 ไม่รับทรัพย์สินหรือผลประโยชน์จากผู้รับบริการ
3. บุคลากรต้องไม่สอนหรืออบรมนักศึกษา ผู้รับบริการ เพื่อให้กระทำการที่รู้ถือว่าผิดกฎหมาย หรือฝ่าฝืนศีลธรรมอันดีของประชาชน	3.1 ไม่สอน หรืออบรมนักศึกษา และผู้รับบริการให้กระทำที่ฝ่าฝืนกฎหมาย 3.2 ไม่สอน หรืออบรมนักศึกษา และผู้รับบริการให้กระทำในสิ่งที่ผิดศีลธรรมอันดี
4. บุคลากรต้องไม่เปิดเผยความลับของนักศึกษา หรือผู้รับบริการที่ได้มาจากการปฏิบัติหน้าที่หรือจากความไว้วางใจ ทั้งนี้โดยมิชอบ ก่อให้เกิดความเสียหายแก่นักศึกษาหรือ	4.1 ไม่เปิดเผยความลับของนักศึกษา หรือผู้รับบริการที่ก่อให้เกิดความเสียหาย 4.2 ไม่ใส่ร้าย บิดเบือนข้อเท็จจริงต่อนักศึกษา และผู้รับบริการ
5. บุคลากรต้องไม่ล่วงละเมิดทางเพศ หรือมีความสัมพันธ์ทางเพศกับนักศึกษาซึ่งมิใช่คู่สมรสของตน	5.1 ไม่ล่วงละเมิดทางเพศหรือมีความสัมพันธ์กับนักศึกษา หรือผู้รับบริการ 5.2 ไม่แสดงพฤติกรรม หรือกล่าววาจาที่ดูหมิ่นเหยียดหยามนักศึกษาหรือผู้รับบริการ

5. จรรยาบรรณต่อประชาชนและสังคม

จรรยาบรรณ	แนวปฏิบัติ
<p>1. บุคลากรพึงให้บริการต่อนักศึกษา ประชาชน ผู้รับบริการอย่างเต็มกำลังความสามารถด้วยความ เป็นธรรม เอื้อเฟื้อ มีน้ำใจ และใช้กิริยาวาจาที่สุภาพ อ่อนโยน เมื่อเห็นว่าเรื่องใดไม่สามารถปฏิบัติได้ หรือไม่อยู่ในอำนาจหน้าที่ของตนจะต้องปฏิบัติ ควร ชี้แจงเหตุผล หรือแนะนำให้ติดต่อยังหน่วยงานหรือ บุคคลซึ่งตนทราบว่ามียอำนาจหน้าที่เกี่ยวข้องกับเรื่อง นั้น ๆ ต่อไป</p>	<p>1.1 ให้บริการแก่ประชาชน ผู้รับบริการอย่างเต็ม กำลังความสามารถ</p> <p>1.2 ให้บริการด้วยความเป็นธรรม เสมอภาค</p> <p>1.3 ให้บริการด้วยความสุภาพอ่อนโยน เอื้อเฟื้อ มี น้ำใจ</p> <p>1.4 ให้คำแนะนำแก่ผู้รับบริการด้วยเหตุผล และ ชัดเจน</p>
<p>2. บุคลากรพึงประพฤติตนให้เป็นที่เชื่อถือของ บุคคลทั่วไป</p>	<p>2.1 พุด กระทำในสิ่งที่ถูกต้อง</p> <p>2.2 วางตัวให้เหมาะสมแก่สถานะ</p> <p>2.3 มีความจริงใจ ซื่อตรง</p> <p>2.4 มีความเบิกบาน ไม่หวาดระแวง</p>
<p>3. บุคลากรพึงละเว้นการรับทรัพย์สินหรือประโยชน์ อื่นใดซึ่งมีมูลค่าเกินปกติวิสัยที่วิญญูชนจะให้กับ โดยเสน่หาจากผู้มารับบริการหรือผู้ซึ่งอาจได้รับ ประโยชน์จากการปฏิบัติหน้าที่ราชการนั้น</p>	<p>3.1 ไม่รับทรัพย์สินหรือประโยชน์อื่นจากการปฏิบัติ หน้าที่</p> <p>3.2 ไม่แสวงหาประโยชน์โดยมิชอบ</p>

6. จรรยาบรรณของผู้บังคับบัญชา

จรรยาบรรณ	แนวปฏิบัติ
1. ปฏิบัติหน้าที่ราชการ โดยยึดหลักตามเป็นธรรม และเสมอภาค	1.1 ปฏิบัติต่อผู้ใต้บังคับบัญชาด้วยความเป็นธรรม โดยยึดมั่นในความถูกต้องดีงาม และเป็นแบบอย่างที่ดีแก่สังคม 1.2 ปฏิบัติต่อผู้ใต้บังคับบัญชาทุกคนอย่างเท่าเทียมกันโดยทุกคนมีโอกาสเข้าถึงบริการ สวัสดิการ การพัฒนา การก้าวหน้าในงานอาชีพอย่างเท่าเทียมกัน
2. ปฏิบัติหน้าที่ราชการด้วยความรับผิดชอบ เสียสละ อดทนซื่อสัตย์ สุจริต โปร่งใส และสามารถตรวจสอบได้	2.1 ตระหนักในหน้าที่ที่รับผิดชอบและมีสำนึกรับผิดชอบต่อผู้บังคับบัญชา 2.2 เอาใจใส่ต่อปัญหาของผู้ใต้บังคับบัญชา และกระตือรือร้นในการแก้ปัญหา 2.3 เคารพในการแสดงความคิดเห็นที่แตกต่างและกล้าที่จะยอมรับผลจากการกระทำของตนเอง 2.4 ไม่มุ่งแสวงหาผลประโยชน์จากผู้ใต้บังคับบัญชา 2.5 ส่งเสริมความก้าวหน้าของผู้ใต้บังคับบัญชา 2.6 มีความซื่อสัตย์ สุจริตต่อตนเองและผู้ใต้บังคับบัญชา 2.7 มีความรับผิดชอบ และตั้งใจปฏิบัติงานอย่างเต็มความสามารถ
3. ปฏิบัติหน้าที่ราชการ โดยคำนึงถึงประโยชน์สาธารณะผลกระทบที่มีต่อบุคลากรมหาวิทยาลัย รวมทั้งรับฟังผู้มีส่วนได้ส่วนเสีย	3.1 กำหนดนโยบายการบริหารโดยคำนึงถึงประโยชน์ของส่วนรวมมากกว่าส่วนตน 3.2 บริหารโดยคำนึงถึงผลกระทบในแง่ลบต่อผู้ใต้บังคับบัญชา 3.3 รับฟังความคิดเห็นของผู้ใต้บังคับบัญชาและผู้มีส่วนได้ส่วนเสีย

7. จรรยาบรรณของคณาจารย์

จรรยาบรรณ	แนวปฏิบัติ
<p>1. อาจารย์พึงรักและศรัทธาในความเป็นครู พึงดำรงตนให้เป็นแบบอย่างที่ดีแก่ศิษย์และผู้อื่นทั้งด้านส่วนตัวและการงานตลอดจนเป็นสมาชิกที่ดีขององค์กรวิชาชีพของอาจารย์</p>	<p>1.1 ทำตนให้เป็นแบบอย่างที่ดีของสังคม สอดคล้องกับวัฒนธรรมและขนบธรรมเนียมที่ดีงาม</p> <p>1.2 ส่งเสริมและผดุงเกียรติความเป็นอาจารย์</p> <p>1.3 ครองตนอย่างเหมาะสมในฐานะแม่พิมพ์ของชาติ</p> <p>1.4 ปฏิบัติตนให้เป็นที่เชื่อถือของคนทั่วไปโดยเป็นผู้ที่มีความรู้คู่คุณธรรม</p>
<p>2. อาจารย์พึงอบรมสั่งสอนศิษย์อย่างเต็มความสามารถด้วยความบริสุทธิ์ใจ ช่วยเหลือและปฏิบัติต่อศิษย์อย่างมีเมตตาและเป็นธรรมและส่งเสริมความเจริญทางร่างกาย จิตใจ อารมณ์และสังคม แก่ศิษย์</p>	<p>2.1 จัดการเรียนการสอนเพื่อพัฒนาศิษย์อย่างมุ่งมั่นและตั้งใจ โดยวางแผนและเตรียมการสอนล่วงหน้าอย่างเป็นระบบ</p> <p>2.2 มีเทคนิควิธีการสอนศิษย์อย่างเหมาะสมพัฒนาความคิดอย่างมีวิจารณญาณ สามารถนำไปปฏิบัติได้สอดคล้องกับความจริง</p> <p>2.3 พัฒนาความสามารถในกระบวนการเรียนการสอน และการถ่ายทอดความรู้ของตนอย่างสม่ำเสมอ</p> <p>2.4 สอนศิษย์โดยครอบคลุมองค์ความรู้ที่พึงไปประกอบวิชาชีพได้เป็นประโยชน์ต่อตนเองและสังคมโดยรวม</p> <p>2.5 สนับสนุนให้มีวัฒนธรรม ในการส่งเสริมศิษย์ให้มีความคิดสร้างสรรค์ เพื่อแก้ปัญหาตามความต้องการและศักยภาพของศิษย์</p> <p>2.6 ส่งเสริม และเสนอแนะแนวทางพัฒนาศิษย์แต่ละคนตามความถนัด ความสนใจ และศักยภาพของศิษย์</p> <p>2.7 ปฏิบัติต่อศิษย์ตามหลักกัลยาณมิตร</p>

จรรยาบรรณ	แนวปฏิบัติ
	<p>2.8 ให้เกียรติและปฏิบัติต่อศิษย์ด้วยมนุษยธรรมอย่างเสมอภาค</p> <p>2.9 ยอมรับฟังความคิดเห็น เกื้อกูลต่อศิษย์ และรักษาความลับของศิษย์</p> <p>2.10 รักและเมตตาศิษย์ โดยให้ความเอาใจใส่ช่วยเหลือ ส่งเสริม และให้กำลังใจแก่ศิษย์โดยเสมอภาคกัน</p> <p>2.11 ส่งเสริมพัฒนาการทางร่างกาย จิตใจ อารมณ์ และสังคมของศิษย์</p> <p>2.12 ส่งเสริมให้ศิษย์ปฏิบัติตามจรรยาบรรณในวิชาชีพของตน</p> <p>2.13 ส่งเสริมการทำกิจกรรมร่วมกันระหว่างอาจารย์กับศิษย์</p> <p>2.14 ส่งเสริมให้ศิษย์สามารถทำงานร่วมกันเป็นหมู่คณะอย่างมีประสิทธิภาพ</p> <p>2.15 อบรมศิษย์ให้เห็นถึงความสำคัญในการทำงานอย่างมีจริยธรรม และการมีความรู้คู่คุณธรรม</p>
<p>3. อาจารย์พึงปฏิบัติหน้าที่ด้วยความรับผิดชอบ เสียสละอดทน ซื่อสัตย์ สุจริต</p>	<p>3.1 มีความซื่อสัตย์ต่อตนเองและต่อผู้อื่น</p> <p>3.2 ไม่มุ่งแสวงหาผลประโยชน์จากผลงานของผู้อื่น</p> <p>3.3 ส่งเสริมความก้าวหน้าของผู้ร่วมงานอย่างสร้างสรรค์ และไม่เล่นพรรคเล่นพวก</p> <p>3.4 มีความรับผิดชอบและตั้งใจปฏิบัติงานอย่างเต็มความสามารถ</p> <p>3.5 จัดเตรียมการสอน การประเมินผล และตรวจงานที่รับผิดชอบตามที่ได้รับมอบหมาย</p>
<p>4. อาจารย์พึงปฏิบัติงานโดยมีเสรีภาพทางวิชาการ ไม่ถูกครอบงำด้วยอิทธิพลหรือผลประโยชน์ใดและไม่เลือกปฏิบัติ</p>	<p>4.1 ปฏิบัติหน้าที่โดยไม่มุ่งแสวงหาผลประโยชน์อันมิชอบ</p> <p>4.2 ปฏิบัติต่อผู้อื่นอย่างไม่เลือกปฏิบัติ</p>

จรรยาบรรณ	แนวปฏิบัติ
	<p>4.3 ปฏิบัติงานวิชาการโดยตระหนักถึงประโยชน์ของหน่วยงาน</p> <p>4.4 ซื่อสัตย์และมีคุณธรรมในทางวิชาการและการจัดการ</p> <p>4.5 เคารพความคิดเห็นทางวิชาการของผู้อื่น</p>
<p>5. อาจารย์พึงหมั่นศึกษาค้นคว้า ติดตามความก้าวหน้าทางวิชาการให้ทันสมัยอย่างต่อเนื่องตลอดเวลา</p>	<p>5.1 มุ่งมั่นในการพัฒนาศาสตร์ของตนอย่างจริงจังและสม่ำเสมอ</p> <p>5.2 ใฝ่รู้ ติดตามวิทยาการ ทั้งในประเทศและต่างประเทศ มีการศึกษาต่อเนื่องตลอดชีวิต</p> <p>5.3 ใฝ่หาความรู้เพื่อพัฒนาตนเอง และงานในหน้าที่ที่รับผิดชอบอย่างสม่ำเสมอ</p> <p>5.4 รับผิดชอบต่อสังคมด้วยการสร้างสรรค์ผลงานวิชาการที่ได้มาตรฐาน และสนองต่อความต้องการของประเทศ</p> <p>5.5 ส่งเสริมวัฒนธรรมการยอมรับฟังความคิดเห็นทางวิชาการของผู้อื่น เพื่อพัฒนาความรู้ที่ถูกต้อง</p>
<p>6. อาจารย์พึงปฏิบัติหน้าที่วิจัยที่มีจรรยาบรรณ นักวิจัย ตามข้อกำหนดของคณะกรรมการวิจัยแห่งชาติและจรรยาบรรณในวิชาชีพเฉพาะทางของตน</p>	<p>6.1 ตระหนักถึงข้อตกลงในการทำวิจัยที่ทำไว้ทั้งกับหน่วยงานที่สนับสนุนการวิจัย หน่วยงานที่ตนสังกัด และต่อจรรยาบรรณวิชาชีพเฉพาะทางของตน</p> <p>6.2 มีองค์ความรู้ในสาขาวิชาที่ทำวิจัย</p> <p>6.3 มีความรับผิดชอบต่อสิ่งที่ศึกษาวิจัย ไม่ว่าจะ เป็นสิ่งมีชีวิตหรือสิ่งไม่มีชีวิต</p> <p>6.4 เคารพศักดิ์ศรีและสิทธิความเป็นมนุษย์ที่ใช้เป็นตัวอย่างในการวิจัย</p> <p>6.5 มีอิสระทางความคิด โดยปราศจากอคติ ในทุกขั้นตอนของการทำวิจัย และนำผลงานวิจัยไปใช้ประโยชน์ในทางที่ระบุนุ</p>

จรรยาบรรณ	แนวปฏิบัติ
7. อาจารย์พึงปฏิบัติต่อเพื่อนร่วมงาน ดุจ กัลยาณมิตรช่วยเหลือส่งเสริมและเกื้อกูลผู้ร่วมงาน ชุมชนและสังคมในทางสร้างสรรค์	<p>7.1 นับถือ ให้เกียรติ เคารพสิทธิส่วนบุคคลของผู้ร่วมงาน</p> <p>7.2 แลกเปลี่ยนเรียนรู้ และให้คำปรึกษาหารือระหว่างเพื่อนร่วมวิชาชีพอย่างสุจริตใจ</p> <p>7.3 มีความเอาใจใส่ ห่วงใย อาทร และเกื้อกูลต่อผู้อื่น</p> <p>7.4 แสวงหา และรักษามิตรภาพระหว่างผู้ร่วมงานและผู้ร่วมอาชีพ</p> <p>7.5 ยกย่องและนับถือผู้ที่มีความรู้ และความสามารถและประพฤติดี</p>
8. อาจารย์พึงสร้างและส่งเสริมความสามัคคีในหมู่ คณะและมีส่วนร่วมในการพัฒนามหาวิทยาลัย	<p>8.1 ส่งเสริมและสร้างความสามัคคีในหมู่คณาจารย์และศิษย์ในการประชุม อบรม สัมมนาทั้งภายในและภายนอกมหาวิทยาลัย</p> <p>8.2 รักษาชื่อเสียงและประโยชน์ของมหาวิทยาลัย</p> <p>8.3 ไม่ใช้ชื่อและทรัพยากรของมหาวิทยาลัยเพื่อประโยชน์ส่วนตนหรือเพื่อหมู่คณะโดยมิชอบ</p> <p>8.4 เสียสละ และมีส่วนร่วมในการพัฒนา ปรับปรุงมหาวิทยาลัย ให้มีความเจริญก้าวหน้า</p> <p>8.5 ให้การช่วยเหลือและชื่นชมยินดีกับเพื่อนร่วมงานที่มีส่วนร่วมในการพัฒนามหาวิทยาลัย</p>
9. อาจารย์พึงปฏิบัติตนด้วยความ รับผิดชอบทั้งต่อผู้อื่น ต่อสังคม และต่อประเทศชาติ	<p>9.1 ใช้ปัญญาในการดำเนินชีวิตประจำวันตามครรลองวัฒนธรรมไทยและภูมิปัญญาท้องถิ่น</p> <p>9.2 อุทิศตนเพื่อส่วนรวม</p> <p>9.3 เป็นผู้นำในการเปลี่ยนแปลงเพื่อพัฒนาสังคม</p> <p>9.4 มีจิตสำนึก ติดตาม และเฝ้าระวังสังคมอย่างมีความรับผิดชอบ</p> <p>9.5 มีการส่งต่องาน และพร้อมที่จะถ่ายทอดวิชาการให้แก่เพื่อนร่วมงาน</p>

ส่วนที่ 4

หลักเกณฑ์การปฏิบัติในการใช้บังคับจรรยาบรรณบุคลากร มหาวิทยาลัยราชภัฏศรีสะเกษ

1. กระบวนการพิจารณาดำเนินการ

เมื่อมีการกล่าวหาเป็นลายลักษณ์อักษรว่าบุคลากรประพฤติผิดจรรยาบรรณให้ดำเนินการดังนี้

1. ส่งเรื่องให้คณะกรรมการกำกับติดตามดูแลจรรยาบรรณบุคลากร พิจารณาข้อมูลในเบื้องต้น และแต่งตั้งคณะกรรมการพิจารณา

2. คณะกรรมการพิจารณาจรรยาบรรณบุคลากร รวบรวมข้อเท็จจริงที่เกี่ยวข้องและพิจารณาว่า มีการกระทำผิดหรือไม่ รวมทั้งพฤติกรรมที่ถูกกล่าวหาเป็นการกระทำผิดจรรยาบรรณหรือกระทำผิดวินัย หรือไม่ แล้วจัดทำรายงานเสนอคณะกรรมการกำกับติดตามดูแลจรรยาบรรณบุคลากร ภายในสามสิบวัน นับแต่ที่ได้รับมอบหมาย

3. คณะกรรมการกำกับติดตามดูแลจรรยาบรรณบุคลากร วินิจฉัยและส่งเรื่องให้อธิการบดีดำเนินการ ภายในสามสิบวันตั้งแต่วันที่ได้รับเรื่องจากคณะกรรมการกำกับติดตามดูแลจรรยาบรรณบุคลากร

2. การดำเนินการมีการรายงานผลการสอบสวนข้อเท็จจริง

2.1 เมื่อไม่ปรากฏว่าบุคลากรผู้ใดประพฤติผิดจรรยาบรรณให้อธิการบดีสั่งให้ยุติและแจ้งเรื่องให้ ผู้เกี่ยวข้องทราบภายในสามสิบวัน

2.2 เมื่อปรากฏว่ามีมูลความผิดที่ไม่ใช่เป็นความผิดวินัยให้อธิการบดีดำเนินการดังนี้

1) เรียกพบโดยทำเป็นหนังสือและตักเตือนด้วยวาจาให้ปรับปรุงตัว

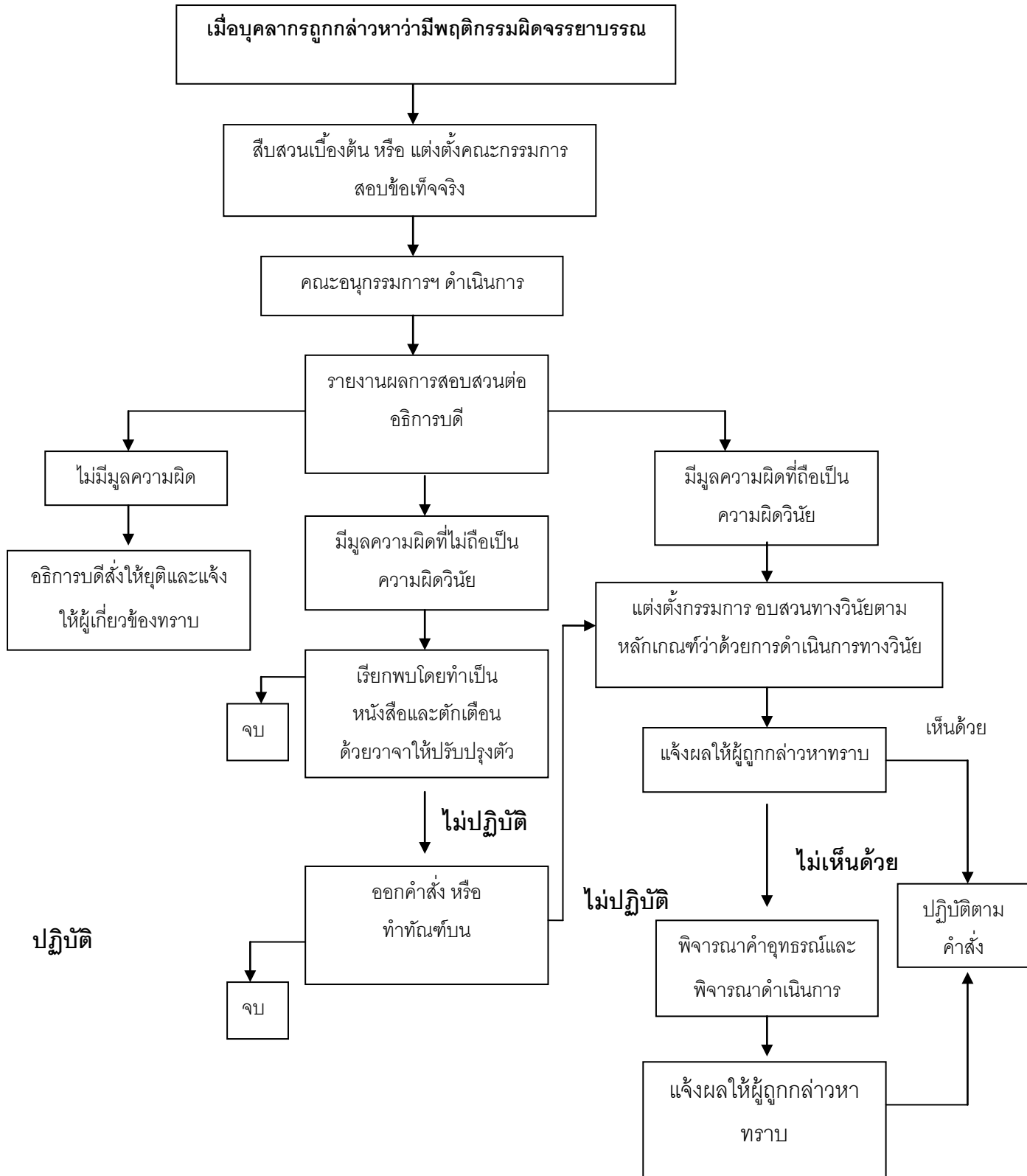
2) เมื่อตักเตือนแล้วแต่ไม่ปรับปรุงตัวในระยะเวลาที่สมควรให้ออกคำสั่งหรือทัณฑ์บน

3) ผู้ประพฤติผิดจรรยาบรรณไม่ปฏิบัติตามคำสั่งให้ถือเป็นความผิดวินัย เสนอเรื่องให้อธิการบดีเพื่อแต่งตั้งคณะกรรมการสอบสวนทางวินัยต่อไป

4) เมื่อคณะกรรมการสอบสวนทางวินัยดำเนินการแล้วเสร็จให้แจ้งผู้ถูกกล่าวหาทราบและปฏิบัติตามคำสั่ง หากไม่เห็นด้วยกับคำสั่งให้สามารถอุทธรณ์คำสั่งได้ โดยเสนอคณะกรรมการ ภายในสามสิบวันนับแต่ได้รับแจ้ง คำวินิจฉัยของคณะกรรมการให้เป็นที่สิ้นสุด

2.3 เมื่อปรากฏว่าบุคลากรผู้ถูกกล่าวหาประพฤติผิดจรรยาบรรณและพฤติกรรมแห่งการกระทำผิดดังกล่าวเป็นการกระทำผิดวินัยให้อธิการบดีดำเนินการทางวินัยกับบุคลากรผู้นั้นตามหลักเกณฑ์ทางวินัยที่ใช้บังคับสำหรับบุคลากรนั้น ๆ โดยมีระบบและกลไกในการบังคับใช้จรรยาบรรณบุคลากรดังนี้

ระบบและกลไกเมื่อมีการกล่าวหาว่ามีบุคลากรประพฤติผิดจรรยาบรรณบุคลากร
(การดำเนินการทางจรรยาบรรณ)

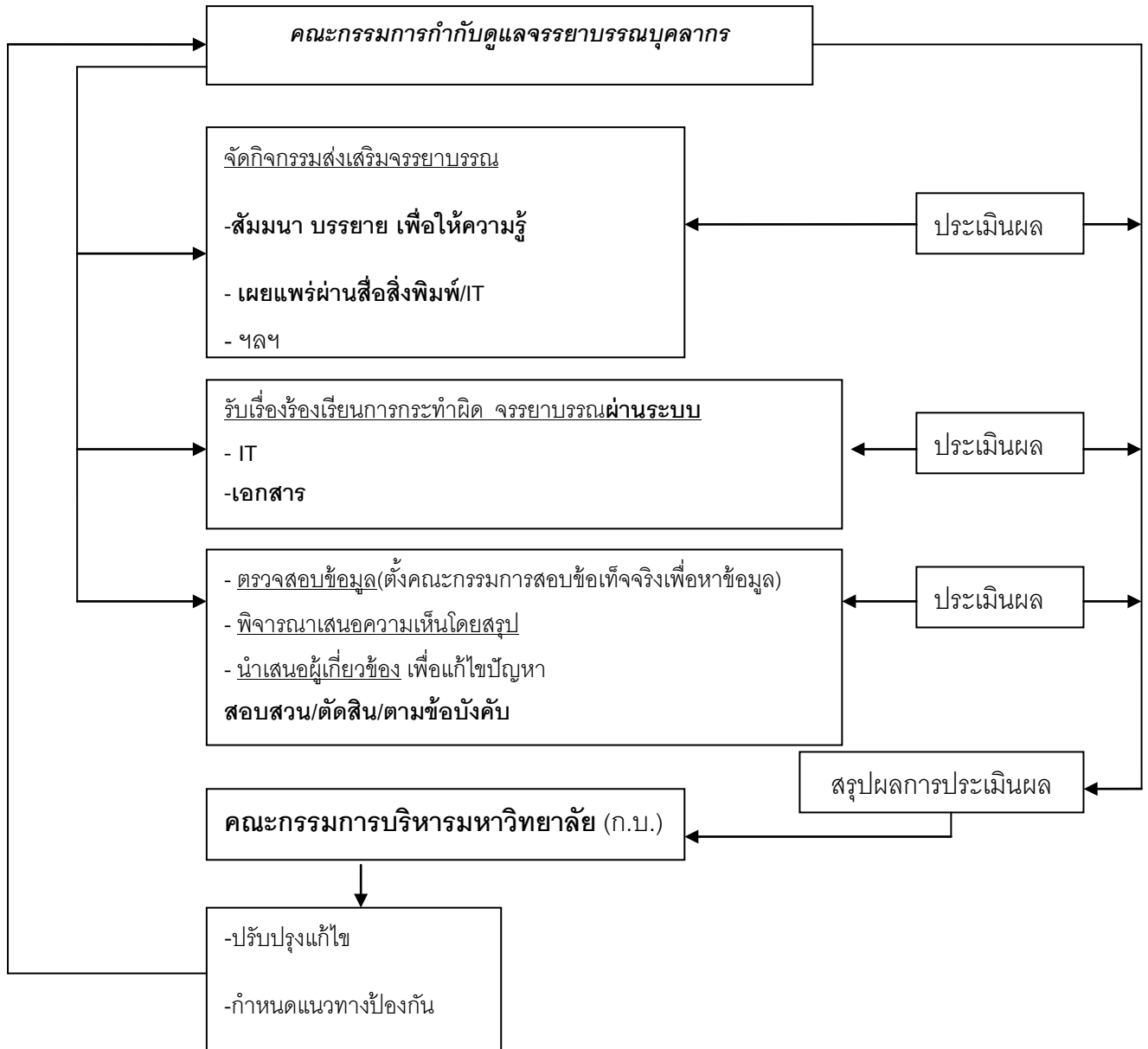


ส่วนที่ 5

การกำกับดูแลการใช้บังคับจรรยาบรรณของบุคลากร

มหาวิทยาลัยราชภัฏศรีสะเกษ

ให้คณะกรรมการกำกับดูแลจรรยาบรรณบุคลากร เป็นผู้กำกับดูแลใช้บังคับจรรยาบรรณของบุคลากร มหาวิทยาลัยราชภัฏ ศรีสะเกษ โดยให้คณะ/สำนัก รายงานผลการบังคับใช้จรรยาบรรณประจำปี ภายในสามสิบวันนับจากสิ้นปีงบประมาณเมื่อคณะ /สำนัก รายงานผลการใช้บังคับจรรยาบรรณบุคลากร แล้วให้คณะกรรมการกำกับดูแลจรรยาบรรณบุคลากร สรุปวิเคราะห์ข้อมูลดังกล่าวเสนอคณะกรรมการบริหารมหาวิทยาลัยพิจารณา เพื่อปรับปรุงแก้ไขจรรยาบรรณ หรือแนวทางแก้ไขป้องกันโดยไม่ปฏิบัติตามจรรยาบรรณหรือไม่อย่างไรกระบวนการดังกล่าวจะดำเนินการตามแผนภูมิดังต่อไปนี้





คำสั่งมหาวิทยาลัยราชภัฏศรีสะเกษ

ที่ ๑๕๖/๒๕๕๑

เรื่อง แต่งตั้งคณะกรรมการดำเนินงานตามจรรยาบรรณบุคลากรมหาวิทยาลัยราชภัฏศรีสะเกษ

เพื่อให้การดำเนินการตามจรรยาบรรณบุคลากร มหาวิทยาลัยราชภัฏศรีสะเกษ มีประสิทธิภาพและตอบสนองตามนโยบายของมหาวิทยาลัย ในการส่งเสริมสนับสนุนให้บุคลากรมีการพัฒนาคุณภาพและมาตรฐานที่เหมาะสมกับการเป็นวิชาชีพชั้นสูง ทางมหาวิทยาลัยจึงแต่งตั้งคณะกรรมการดำเนินงานตามจรรยาบรรณบุคลากรมหาวิทยาลัย ดังนี้

๑. ผู้ช่วยศาสตราจารย์ ดร.ประกาศิต อานุภาพแสนยากกร ประธานกรรมการ
๒. รองศาสตราจารย์จำเริญ อุ่นแก้ว รองประธาน
๓. ผู้ช่วยศาสตราจารย์ ดร.เอกพงษ์ วงศ์คำจันทร์ กรรมการ
๔. ผู้ช่วยศาสตราจารย์สุรศักดิ์ ศรีกระจำง กรรมการ
๕. นายพงษ์ศักดิ์ ทองพันชั่ง กรรมการ
๖. นางสาวนภวรรณ กองศรีมา กรรมการ
๗. ผู้ช่วยศาสตราจารย์นันทยา อิติชินบัญญัติ กรรมการ
๘. นายจักรพันธ์ ไสยะเกษตริน กรรมการ
๙. นางสุวิมล นาเพ็ญ กรรมการ
๑๐. นางสาวนารีรัตน์ กว้างขวาง กรรมการ
๑๑. นางบัวสอน พวงสวัสดิ์ กรรมการ
๑๒. นางรัศมี ทองเกิด กรรมการ
๑๓. นางนิภาวดี ทะไกรราช กรรมการและเลขานุการ
๑๔. นางชนมน สุขวงศ์ กรรมการและเลขานุการ

โดยให้กรรมการที่ได้รับมอบหมายมีหน้าที่กำหนดแนวทาง ติดตามผลการปฏิบัติและประเมินผลการปฏิบัติตามจรรยาบรรณวิชาชีพคณาจารย์เพื่อให้เกิดประโยชน์สูงสุดกับทางมหาวิทยาลัย

สั่ง ณ วันที่ ๓๑ มกราคม ๒๕๕๑

(ผู้ช่วยศาสตราจารย์กนก ไตสุรัตน์)

อธิการบดีมหาวิทยาลัยราชภัฏศรีสะเกษ