



คู่มือการประกันคุณภาพการศึกษาภายใน
สำนักงานอธิการบดี
ปีการศึกษา ๒๕๖๒

มหาวิทยาลัยราชภัฏศรีสะเกษ

คำนำ

ตามพระราชบัญญัติการศึกษาแห่งชาติ พ.ศ. ๒๕๔๒ มาตรา ๔๗ ซึ่งระบุว่า “ให้มีระบบการประกันคุณภาพการศึกษาเพื่อพัฒนาคุณภาพและมาตรฐานการศึกษาทุกระดับ ประกอบด้วยระบบการประกันคุณภาพภายใน และระบบการประกันคุณภาพภายนอก” และมาตรา ๔๘ ระบุว่า “ให้หน่วยงานต้นสังกัดและสถานศึกษาจัดให้มีระบบการประกันคุณภาพการศึกษาภายในสถานศึกษาและให้ถือว่าการประกันคุณภาพภายในเป็นส่วนหนึ่งของกระบวนการบริหารที่ต้องดำเนินการอย่างต่อเนื่อง โดยทำการรายงานประจำปีเสนอต่อหน่วยงานต้นสังกัด หน่วยงานที่เกี่ยวข้องและเปิดเผยต่อสาธารณชน” สำนักส่งเสริมและบริการวิชาการได้ให้ความสำคัญในเรื่องของระบบการประกันคุณภาพการศึกษา และได้พัฒนาระบบ กลไกการประกันคุณภาพการศึกษาของสำนักอย่างต่อเนื่องเพื่อนำไปสู่การพัฒนาระบบการประกันคุณภาพและมาตรฐานการศึกษา เพื่อรองรับการประกันคุณภาพภายนอก

คู่มือการประกันคุณภาพการศึกษา ของสำนักงานอธิการบดี มหาวิทยาลัยราชภัฏศรีสะเกษ ฉบับนี้จัดทำขึ้นโดยมีวัตถุประสงค์เพื่อให้การประกันคุณภาพการศึกษาดำเนินไปอย่างมีประสิทธิภาพและสอดคล้องกับหลักการและการดำเนินงานดังกล่าวข้างต้นรวมทั้งสอดคล้องกับตัวบ่งชี้การประกันคุณภาพการศึกษาภายใน

สำนักงานอธิการบดี มหาวิทยาลัยราชภัฏศรีสะเกษ หวังอย่างยิ่งว่า คู่มือฉบับนี้จะเป็นประโยชน์แก่ทุกหน่วยงานภายในมหาวิทยาลัยพร้อมกับช่วยให้การดำเนินงานการประกันคุณภาพการศึกษาภายใน มีประสิทธิภาพสูงขึ้นซึ่งจะส่งผลให้การพัฒนาและยกระดับคุณภาพการจัดการศึกษาโดยภาพรวมของมหาวิทยาลัยดีต่อไป

สำนักงานอธิการบดี
ปีการศึกษา ๒๕๖๒

สารบัญ

	หน้า
บทที่ ๑ การประกันคุณภาพการศึกษา	๑
๑) เหตุผลและความจำเป็นของการประกันคุณภาพการศึกษาระดับอุดมศึกษา	๑
๒) กฎหมายที่เกี่ยวข้องกับการประกันคุณภาพการศึกษา	๓
๓) การประกันคุณภาพการศึกษา	๘
บทที่ ๒ บริบทสำนักงานอธิการบดี	๑๑
๑) ประวัติการจัดตั้ง	๑๑
๒) ปรัชญา วิสัยทัศน์ พันธกิจ	๑๑
๓) โครงสร้างการบริหาร	๑๓
บทที่ ๓ นิยามศัพท์	๑๕
บทที่ ๔ ระบบการประกันคุณภาพการศึกษาภายใน	๑๙
๑) องค์ประกอบที่ ๑	๑๙
๒) องค์ประกอบที่ ๒	๒๑
๓) องค์ประกอบที่ ๓	๒๓
๔) องค์ประกอบที่ ๔	๒๔
๕) องค์ประกอบที่ ๕	๒๕
๖) องค์ประกอบที่ ๖	๒๗
๗) องค์ประกอบที่ ๗	๒๘
๘) องค์ประกอบที่ ๘	๓๐
ภาคผนวก	๓๒
- ระบบและกลไกการประกันคุณภาพการศึกษาภายใน	๓๓
- ปฏิทินการปฏิบัติงานด้านการประกันคุณภาพ	๓๗
- คำสั่งแต่งตั้งคณะกรรมการ กำกับ ติดตาม การดำเนินงานประกันคุณภาพการศึกษาภายใน	๓๘

.....

บทที่ ๑

การประกันคุณภาพการศึกษาภายใน ระดับอุดมศึกษา

๑. เหตุผลและความจำเป็นของการประกันคุณภาพการศึกษา ระดับอุดมศึกษา

๑.๑ ความจำเป็นของการประกันคุณภาพการศึกษา

ภารกิจหลักที่มหาวิทยาลัยจะต้องปฏิบัติ มี ๔ ประการ คือ การผลิตบัณฑิต การวิจัย การให้บริการทางวิชาการแก่สังคม และการทำนุบำรุงศิลปะและวัฒนธรรม การดำเนินการตามภารกิจ ทั้ง ๔ ประการดังกล่าว มีความสำคัญอย่างยิ่งต่อการพัฒนาประเทศ ทั้งระยะสั้นและระยะยาว ปัจจุบันมีปัจจัยภายในและภายนอก หลายประการที่ทำให้การประกันคุณภาพการศึกษาในระดับอุดมศึกษาเป็นสิ่งจำเป็นที่จะต้องเร่งดำเนินการปัจจัยดังกล่าว คือ

๑) คุณภาพของมหาวิทยาลัยและบัณฑิตภายในประเทศที่มีแนวโน้มแตกต่างกันมากขึ้น ซึ่งจะก่อให้เกิดผลเสียแก่สังคมโดยรวมของประเทศในระยะยาว

๒) ความท้าทายของโลกาภิวัตน์ต่อการอุดมศึกษา ทั้งในประเด็นการบริการศึกษา ข้ามพรมแดนและการเคลื่อนย้ายนักศึกษาและบัณฑิต การประกอบอาชีพของบัณฑิตในอนาคต อันเป็นผลจากการรวมตัวของประเทศในภูมิภาคอาเซียน ซึ่งทั้งสองประเด็นต้องการการรับประกันของคุณภาพการศึกษา

๓) มหาวิทยาลัยมีความจำเป็นที่จะต้องสร้างความมั่นใจแก่สังคมว่าสามารถพัฒนาองค์ความรู้และผลิตบัณฑิต ตอบสนองต่อยุทธศาสตร์การพัฒนาประเทศให้มากขึ้น ไม่ว่าจะเป็นการสร้างขีดความสามารถในการแข่งขันระดับสากล การพัฒนาภาคการผลิตจริงทั้งอุตสาหกรรมและบริการ การพัฒนาอาชีพ คุณภาพชีวิต ความเป็นอยู่ระดับท้องถิ่นและชุมชน

๔) มหาวิทยาลัยจะต้องให้ข้อมูลสาธารณะ (Public Information) ที่เป็นประโยชน์ต่อผู้มีส่วนได้ส่วนเสีย ทั้งนักศึกษา ผู้จ้างงาน ผู้ปกครอง รัฐบาล และประชาชนทั่วไป

๕) สังคมต้องการระบบอุดมศึกษาที่เปิดโอกาสให้ผู้มีส่วนได้ส่วนเสียมีส่วนร่วม (Participation) มีความโปร่งใส (Transparency) และมีความรับผิดชอบซึ่งตรวจสอบได้ (Accountability) ตามหลักธรรมาภิบาล

๖) พระราชบัญญัติการศึกษาแห่งชาติ พ.ศ. ๒๕๔๒ แก้ไขเพิ่มเติม (ฉบับที่ ๒) พ.ศ. ๒๕๔๕ กำหนดให้ มหาวิทยาลัยทุกแห่งจัดให้มีระบบการประกันคุณภาพการศึกษาภายใน รวมถึงให้มีสำนักงานรับรองมาตรฐานและประเมินคุณภาพการศึกษา ทำหน้าที่ประเมินคุณภาพภายนอก โดยการประเมินผลการจัดการศึกษาของสถานศึกษา

๗) กระทรวงศึกษาธิการ ประกาศกระทรวงศึกษาธิการ เรื่อง กรอบมาตรฐานคุณวุฒิ ระดับอุดมศึกษาแห่งชาติ เมื่อวันที่ ๒ กรกฎาคม ๒๕๕๒ และคณะกรรมการการอุดมศึกษาได้ประกาศแนวทางการปฏิบัติตามกรอบมาตรฐานคุณวุฒิระดับอุดมศึกษาแห่งชาติ เมื่อวันที่ ๑๖ กรกฎาคม ๒๕๖๒ เพื่อให้การจัดการศึกษา ระดับอุดมศึกษา เป็นไปตามมาตรฐานการอุดมศึกษาและเพื่อการประกันคุณภาพของบัณฑิตในแต่ละระดับคุณวุฒิและสาขาวิชา

๘) กระทรวงศึกษาธิการ ประกาศกระทรวงศึกษาธิการ เรื่อง มาตรฐานสถาบันอุดมศึกษา เมื่อวันที่ ๒๔ กุมภาพันธ์ ๒๕๕๔ เพื่อเป็นกลไกส่งเสริมและกำกับให้สถาบันอุดมศึกษาจัดการศึกษาให้มีมาตรฐานตามประเภทหรือกลุ่มสถาบันอุดมศึกษา ๔ กลุ่ม

๙) กระทรวงศึกษาธิการ ประกาศเกณฑ์มาตรฐานหลักสูตร พ.ศ. ๒๕๕๘ ระดับปริญญาตรี ระดับ บัณฑิตศึกษา และแนวทางการบริหารเกณฑ์เพื่อให้สอดคล้องกับกรอบมาตรฐานคุณวุฒิระดับอุดมศึกษาแห่งชาติ ตลาดแรงงานและความก้าวหน้าของศาสตร์และเทคโนโลยี รวมทั้งบริบททางสังคมที่เปลี่ยนไป

๑๐) กระทรวงศึกษาธิการ ประกาศกฎกระทรวงการประกันคุณภาพการศึกษา พ.ศ. ๒๕๖๑ เมื่อวันที่ ๒๐ กุมภาพันธ์ ๒๕๖๑ เพื่อให้สถานศึกษาแต่ละแห่งสามารถจัดระบบการประกันคุณภาพการศึกษาภายในสถานศึกษา โดยกำหนดมาตรฐานการศึกษาของมหาวิทยาลัยให้ เป็นไปตามกรอบมาตรฐานการศึกษาแต่ละระดับและประกาศกระทรวงศึกษาธิการกำหนด

๑๑) กระทรวงศึกษาธิการ ประกาศกระทรวงศึกษาธิการ เรื่อง มาตรฐานการอุดมศึกษา พ.ศ. ๒๕๖๑ เมื่อวันที่ ๒๐ กรกฎาคม ๒๕๖๑ โดยให้ยกเลิก ประกาศกฎกระทรวงศึกษาธิการฉบับเดิม ลงวันที่ ๗ สิงหาคม ๒๕๔๙ เพื่อเป็นกลไกกำกับมาตรฐานระดับกระทรวง ระดับคณะกรรมการการอุดมศึกษา และระดับหน่วยงาน โดยทุกหน่วยงานระดับอุดมศึกษาจะได้ใช้เป็นกรอบการดำเนินงานประกันคุณภาพการศึกษา

๑.๒ วัตถุประสงค์ของการพัฒนาระบบประกันคุณภาพการศึกษา

มหาวิทยาลัยราชภัฏร่วมกับต้นสังกัดจำเป็นต้องพัฒนาระบบและกลไกการประกันคุณภาพการศึกษา โดยมีวัตถุประสงค์ ดังนี้

๑) เพื่อให้มหาวิทยาลัยได้มีการพัฒนามุ่งสู่วิสัยทัศน์และยกระดับขีดความสามารถในการแข่งขัน โดยระบบดังกล่าวจะต้องเป็นไปตามเจตนารมณ์ของ พรบ. การศึกษาแห่งชาติ และเป็นไปตามกรอบแผนอุดมศึกษาระยะยาว มาตรฐานระดับชาติและนานาชาติ

๒) เพื่อตรวจสอบและประเมินผลการดำเนินงานตั้งแต่ระดับคณะหรือหน่วยงานเทียบเท่าและระดับสถาบันในภาพรวมตามระบบคุณภาพและกลไกที่มหาวิทยาลัย กำหนดขึ้น โดยวิเคราะห์ เปรียบเทียบผลการดำเนินงานตามตัวบ่งชี้ในองค์ประกอบคุณภาพต่างๆ ว่าเป็นไปตามเกณฑ์และได้มาตรฐาน

๓) เพื่อให้คณะหรือหน่วยงานเทียบเท่า และมหาวิทยาลัยทราบสถานภาพของตนเอง อันจะนำไปสู่การกำหนดแนวทางในการพัฒนาคุณภาพไปสู่เป้าหมาย (Targets) และเป้าประสงค์ (Goals) ที่ตั้งไว้ ตามจุดเน้นของตนเอง

๔) เพื่อให้ได้ข้อมูลที่สะท้อนจุดแข็ง จุดที่ควรพัฒนา ตลอดจนข้อเสนอแนะในการพัฒนาการดำเนินงาน เพื่อนำไปปรับปรุงผลการดำเนินการในแต่ละระดับอย่างต่อเนื่อง เพื่อยกระดับขีดความสามารถ ของมหาวิทยาลัย

๕) เพื่อให้ข้อมูลสาธารณะที่เป็นประโยชน์ต่อผู้มีส่วนได้ส่วนเสีย ทำให้มั่นใจว่ามหาวิทยาลัยสามารถสร้างผลผลิตทางการศึกษาที่มีคุณภาพและได้มาตรฐานตามที่กำหนด

๖) เพื่อให้หน่วยงานต้นสังกัด และหน่วยงานที่เกี่ยวข้อง มีข้อมูลพื้นฐานที่จำเป็น สำหรับการส่งเสริมสนับสนุนการจัดการอุดมศึกษาในแนวทางที่เหมาะสม

๒. กฎหมายที่เกี่ยวข้องกับการประกันคุณภาพการศึกษา

๒.๑ พระราชบัญญัติการศึกษาแห่งชาติ พ.ศ. ๒๕๔๒ แก้ไขเพิ่มเติม (ฉบับที่ ๒) พ.ศ. ๒๕๔๕ ที่เกี่ยวข้องกับการประกันคุณภาพการศึกษา ระดับอุดมศึกษา

พระราชบัญญัติการศึกษาแห่งชาติ พ.ศ. ๒๕๔๒ แก้ไขเพิ่มเติม (ฉบับที่ ๒) พ.ศ. ๒๕๔๕ ได้กำหนดจุดมุ่งหมายและหลักการของการจัดการศึกษาที่มุ่งเน้นคุณภาพและมาตรฐาน โดยกำหนดรายละเอียดไว้ใน หมวด ๖ มาตรฐานและการประกันคุณภาพการศึกษา ซึ่งประกอบด้วย “ระบบการประกันคุณภาพภายใน” และ “ระบบการประเมินคุณภาพภายนอก” เพื่อใช้เป็นกลไกในการมุ่งรักษาคุณภาพและมาตรฐานของมหาวิทยาลัยราชภัฏ

การประกันคุณภาพภายใน เป็นการสร้างระบบและกลไกในการพัฒนา ติดตาม ตรวจสอบและประเมิน การดำเนินงานของมหาวิทยาลัยให้เป็นไปตามนโยบาย เป้าหมายและระดับคุณภาพตามมาตรฐานที่กำหนดโดยมหาวิทยาลัยและหรือหน่วยงานต้นสังกัด โดยหน่วยงานต้นสังกัด และมหาวิทยาลัย กำหนดให้มีระบบการประกันคุณภาพการศึกษาภายใน และให้ถือว่าการประกันคุณภาพภายในเป็นส่วนหนึ่ง ของกระบวนการบริหารการศึกษาที่ต้องดำเนินการอย่างต่อเนื่อง มีการจัดทำรายงานประจำปี ที่เป็นรายงาน ประเมินคุณภาพการศึกษาภายในเสนอต่อสภามหาวิทยาลัย หน่วยงานต้นสังกัด และหน่วยงานที่เกี่ยวข้อง เพื่อพิจารณาและเปิดเผยต่อสาธารณชนเพื่อนำไปสู่การพัฒนาคุณภาพและมาตรฐานการศึกษาและเพื่อรองรับ การประกันคุณภาพภายนอก

การประกันคุณภาพภายนอก เป็นการประเมินคุณภาพการศึกษาเพื่อให้มีการติดตาม และตรวจสอบ คุณภาพและมาตรฐานการศึกษาของมหาวิทยาลัย โดยคำนึงถึงความมุ่งหมาย หลักการ และแนวทาง การจัดการศึกษาในแต่ละระดับ

๒.๒ พระราชบัญญัติการอุดมศึกษา พ.ศ. ๒๕๖๒

พระราชบัญญัติการอุดมศึกษา พ.ศ. ๒๕๖๒ มาตรา ๖๔ กำหนดให้ การประเมินคุณภาพ ภายนอก อาจประเมินโดยหน่วยงานต่างประเทศที่ได้รับการยอมรับอย่างกว้างขวาง หรืออาจประเมิน โดยหน่วยงานของรัฐ หน่วยงานภาคเอกชน หรือหน่วยงานในต่างประเทศที่คณะกรรมการมาตรฐาน การอุดมศึกษาประกาศกำหนดก็ได้

มหาวิทยาลัยอาจเสนอให้คณะกรรมการมาตรฐานการอุดมศึกษาให้ความเห็นชอบให้ หน่วยงานอื่นนอกจากที่กำหนดไว้ตามวรรคหนึ่งทำหน้าที่ประเมินคุณภาพภายนอกก็ได้

๒.๓ กฎกระทรวงการประกันคุณภาพการศึกษา พ.ศ. ๒๕๖๑

ตามกฎกระทรวงการประกันคุณภาพการศึกษา พ.ศ. ๒๕๖๑ ลงวันที่ ๒๐ กุมภาพันธ์ พ.ศ. ๒๕๖๑ ระบุว่า “การประกันคุณภาพการศึกษา” หมายความว่า การประเมินผลและการติดตาม ตรวจสอบคุณภาพ มาตรฐานการศึกษาของสถานศึกษาแต่ละระดับและประเภทการศึกษา โดยมีกลไกในการควบคุมตรวจสอบ ระบบการบริหารคุณภาพการศึกษาของสถานศึกษาจัดขึ้น เพื่อให้เกิดการพัฒนาและสร้างความเชื่อมั่นให้แก่ผู้มีส่วนเกี่ยวข้องและสาธารณชนว่าสถานศึกษานั้นสามารถจัดการศึกษาได้อย่างมีคุณภาพตามมาตรฐานการศึกษา และบรรลุเป้าประสงค์ของหน่วยงานต้นสังกัดหรือหน่วยงานที่กำกับดูแล รวมถึงให้สถานศึกษา แต่ละแห่งจัดให้มีระบบการประกันคุณภาพการศึกษาภายในสถานศึกษา โดยการกำหนดมาตรฐานการศึกษาของสถานศึกษาให้เป็นไปตามมาตรฐานการศึกษาแต่ละระดับและประเภทการศึกษาที่รัฐมนตรีว่าการกระทรวงศึกษาธิการประกาศกำหนด พร้อมทั้งจัดทำแผนพัฒนาการจัดการศึกษาของสถานศึกษาที่มุ่งคุณภาพตามมาตรฐานการศึกษาและดำเนินการตามแผนที่กำหนดไว้ จัดให้มีการประเมินผลและตรวจสอบคุณภาพการศึกษาภายในสถานศึกษา ติดตามผลการดำเนินการเพื่อพัฒนาสถานศึกษาให้มีคุณภาพตามมาตรฐานการศึกษา และจัดส่งรายงานการประเมินตนเองให้แก่หน่วยงานต้นสังกัดหรือหน่วยงานที่กำกับดูแลสถานศึกษาเป็นประจำทุกปีและให้หน่วยงานต้นสังกัดหรือหน่วยงานที่กำกับดูแลสถานศึกษาจัดส่งรายงานดังกล่าวพร้อมกับประเด็นต่างๆ ที่ต้องการให้มีการประเมินผลและการติดตามตรวจสอบ ซึ่งรวบรวมได้จากหน่วยงานที่เกี่ยวข้องหรือจากผู้มีส่วนได้ส่วนเสียกับสถานศึกษาแห่งนั้น ให้แก่สำนักงานเพื่อใช้เป็นข้อมูลและแนวทางในการปรับปรุงและพัฒนาคุณภาพการศึกษาต่อไป

๒.๔ ประกาศกระทรวงศึกษาธิการ เรื่อง มาตรฐานการศึกษาของชาติ พ.ศ. ๒๕๖๑

มาตรฐานการศึกษาของชาติ มีจุดมุ่งหมายเพื่อให้มหาวิทยาลัยทุกแห่งยึดเป็นแนวทางสำหรับการพัฒนาผู้เรียนไปสู่ผลลัพธ์ที่พึงประสงค์ของการศึกษา และให้หน่วยงานต้นสังกัดใช้เป็นเป้าหมายในการจัดการศึกษา โดยการกำหนดผลลัพธ์ที่พึงประสงค์ของผู้เรียนที่เหมาะสมตามช่วงวัยในแต่ละระดับและประเภท

การศึกษาและใช้เป็นเป้าหมายในการสนับสนุนมหาวิทยาลัยให้สามารถดำเนินการต่างๆ ได้อย่างสะดวก เพื่อให้เกิดผลลัพธ์ดังกล่าว นอกจากนี้ ยังมีจุดมุ่งหมายเพื่อให้ทุกหน่วยงานที่เกี่ยวข้องในการจัดการศึกษาใช้เป็นแนวทางในการส่งเสริม การกำกับดูแล การตรวจสอบ การประเมินผล และการประกันคุณภาพการศึกษา

เป้าหมายสำคัญของมาตรฐานการศึกษาของชาติในรูปแบบของผลลัพธ์ที่พึงประสงค์ของการศึกษา คือ การให้อิสระมหาวิทยาลัย ในการจัดการศึกษาให้สอดคล้องกับบริบทของมหาวิทยาลัย และตามความถนัดของผู้เรียน ที่สอดคล้องกับกฎกระทรวงการประกันคุณภาพการศึกษา พ.ศ. ๒๕๖๑ ซึ่งกำหนดว่า สถานศึกษาเป็นผู้จัดให้มีระบบการประกันคุณภาพการศึกษาภายใน (การประเมินตนเอง) โดยการกำหนดมาตรฐานการศึกษาของมหาวิทยาลัยให้เป็นไปตามมาตรฐานการศึกษาของแต่ละระดับและประเภทการศึกษา พร้อมทั้งจัดทำแผนพัฒนามหาวิทยาลัย เพื่อนำไปสู่กรอบผลลัพธ์ที่พึงประสงค์ ตามบริบทระดับและประเภทการศึกษาของมหาวิทยาลัย และให้สำนักงานรับรองมาตรฐานและประเมินคุณภาพการศึกษา (องค์การมหาชน) ทำหน้าที่

ประเมินภายนอกตามรายงานผลการประเมินตนเองของมหาวิทยาลัยและประเด็นอื่นๆ ผ่านหน่วยงานต้นสังกัด โดยมุ่งหมายให้เป็นการประเมินเพื่อพัฒนา

การจัดการศึกษาของชาติจะต้องทำให้เกิดผลลัพธ์ที่พึงประสงค์ซึ่งเป็นคุณลักษณะของผู้เรียนอันเป็นผลที่เกิดจากการจัดการศึกษาตั้งแต่ระดับการศึกษาปฐมวัย การศึกษาขั้นพื้นฐาน การอาชีวศึกษา จนถึงการอุดมศึกษา ทั้งนี้มหาวิทยาลัยมีอิสระในการกำหนดแนวคิด ปรัชญา และวิสัยทัศน์ของการจัดการศึกษาให้เป็นอัตลักษณ์และสอดคล้องกับบริบทของมหาวิทยาลัยและตามความถนัดของผู้เรียน หน่วยงานต้นสังกัดและหน่วยงานที่เกี่ยวข้องต้องมีการสนับสนุน กำกับ ติดตาม ประเมินและพัฒนาคุณภาพของการจัดการศึกษา โดยมุ่งเน้นความรับผิดชอบต่อที่ตรวจสอบได้ (Accountability) มีระบบการบริหารจัดการทั้งด้านผู้บริหาร ครู คณาจารย์ และบุคลากร หลักสูตร การเรียนการสอน สื่อ เทคโนโลยีดิจิทัล ทรัพยากร สิ่งสนับสนุนการศึกษา และการประเมิน ตลอดจนระบบและกลไกการพัฒนาคุณภาพอย่างต่อเนื่องที่ทำให้เกิดผลลัพธ์ที่พึงประสงค์ ที่เหมาะสมตามแต่ละระดับและประเภทการศึกษา และผลลัพธ์สะสมที่ครอบคลุมระดับและประเภทการศึกษา ที่ต่อเนื่องกัน นอกจากนี้สถาบันผลิตและพัฒนาครูในฐานะกลไกสำคัญในการพัฒนาครูประจำการให้มีสมรรถนะทางวิชาชีพที่สอดคล้องกับการจัดการเรียนรู้ยุคใหม่ เพื่อผลลัพธ์ที่พึงประสงค์ของการศึกษา

ผลลัพธ์ที่พึงประสงค์ของการศึกษา (Desired Outcomes of Education, DOE Thailand) หมายถึง คุณลักษณะของคนไทย ๔.๐ ที่ตอบสนองวิสัยทัศน์การพัฒนาประเทศสู่ความมั่นคง มั่งคั่ง ยั่งยืน โดยคนไทย ๔.๐ จะต้องดำรงความเป็นไทยและแข่งขันได้ในเวทีโลก นั่นคือเป็นคนดี มีคุณธรรม ยึดค่านิยมของ สังคมเป็นฐานในการพัฒนาตนให้เป็นบุคคลที่มีคุณลักษณะ ๓ ด้าน โดยเป็นคุณลักษณะขั้นต่ำดังต่อไปนี้

๑. ผู้เรียนรู้

เป็นผู้มีความเพียร ใฝ่เรียนรู้ และมีทักษะการเรียนรู้ตลอดชีวิตเพื่อก้าวทันโลกยุคดิจิทัลและโลกในอนาคต และมีสมรรถนะ (Competency) ที่เกิดจากความรู้ ความรอบรู้ ด้านต่างๆ มีสุนทรียะรักษ์และประยุกต์ใช้ภูมิปัญญาไทย มีทักษะชีวิต เพื่อสร้างงานหรือสัมมาอาชีพ บนพื้นฐานของความพอเพียง ความมั่นคงในชีวิต และคุณภาพชีวิตที่ดี ต่อตนเอง ครอบครัว และสังคม

๒. ผู้ร่วมสร้างสรรค์นวัตกรรม

เป็นผู้มีทักษะทางปัญญา ทักษะในศตวรรษที่ ๒๑ ความฉลาดดิจิทัล (Digital Intelligence) ทักษะการคิดสร้างสรรค์ ทักษะข้ามวัฒนธรรม สมรรถนะการบูรณาการข้ามศาสตร์ และมีคุณลักษณะของความเป็นผู้ประกอบการ เพื่อร่วมสร้างสรรค์และพัฒนานวัตกรรมทางเทคโนโลยีหรือสังคม เพิ่มโอกาสและมูลค่าให้กับตนเองและสังคม

๓. พลเมืองที่เข้มแข็ง

เป็นผู้มีความรักชาติ รักท้องถิ่น รู้ถูกผิด มีจิตสำนึกเป็นพลเมืองไทยและพลโลก มีจิตอาสา มีอุดมการณ์และมีส่วนร่วมในการพัฒนาชาติบนหลักการประชาธิปไตย ความยุติธรรม ความเท่าเทียมเสมอภาค เพื่อการจัดการทรัพยากรธรรมชาติและสิ่งแวดล้อมที่ยั่งยืน และการอยู่ร่วมกันในสังคมไทยและ ประชาคมโลกอย่างสันติ

๒.๕ ประกาศกระทรวงศึกษาธิการ เรื่อง มาตรฐานการอุดมศึกษา พ.ศ. ๒๕๖๑

ประกาศกฎกระทรวง เรื่อง มาตรฐานการอุดมศึกษา พ.ศ. ๒๕๖๑ ลงวันที่ ๒๐ กรกฎาคม พ.ศ. ๒๕๖๑ ประกอบด้วย มาตรฐาน ๕ ด้าน ดังนี้

๑) มาตรฐานที่ ๑ ด้านผลลัพธ์ผู้เรียน

๑.๑) เป็นบุคคลที่มีความรู้ความสามารถ และความรอบรู้ด้านต่างๆ ในการสร้างสัมมาอาชีพ ความมั่นคงและคุณภาพชีวิตของตนเอง ครอบครัว ชุมชน และสังคม มีทักษะการเรียนรู้ตลอดชีวิตโดยเป็นผู้มีคุณธรรม ความเพียร มุ่งมั่น มานะ บากบั่น และยึดมั่นในจรรยาบรรณวิชาชีพ

๑.๒) เป็นผู้ร่วมสร้างสรรค์นวัตกรรม มีทักษะศตวรรษที่ ๒๑ มีความสามารถในการบูรณาการศาสตร์ต่างๆ เพื่อพัฒนาหรือแก้ไขปัญหาสังคม มีคุณลักษณะความเป็นผู้ประกอบการ รู้เท่าทันการเปลี่ยนแปลง ของสังคมและของโลก สามารถสร้างโอกาสและเพิ่มมูลค่าให้กับตนเอง ชุมชน สังคม และประเทศ

๑.๓) เป็นพลเมืองที่เข้มแข็ง มีความกล้าหาญทางจริยธรรม ยึดมั่นในความถูกต้อง รู้คุณค่าและรักความเป็นไทย ร่วมมือร่วมพลังเพื่อสร้างสรรค์การพัฒนาและเสริมสร้างสันติสุขอย่างยั่งยืนทั้งในระดับ ครอบครัว ชุมชน สังคม และประชาคมโลก

๒) มาตรฐานที่ ๒ ด้านการวิจัยและนวัตกรรม

มหาวิทยาลัยมีผลงานวิจัยที่เป็นการสร้างและประยุกต์ใช้องค์ความรู้ใหม่ สร้างสรรค์นวัตกรรมหรือทรัพย์สินทางปัญญาที่เชื่อมโยงกับสภาพเศรษฐกิจ สังคม ศิลปวัฒนธรรม หรือสิ่งแวดล้อมตามศักยภาพและอัตลักษณ์ของประเภทสถาบัน มีเครือข่ายความร่วมมือระหว่างสถาบันอุดมศึกษา องค์กร ภาครัฐและเอกชนทั้งในและต่างประเทศ ผลงานวิจัยและนวัตกรรมตอบสนองยุทธศาสตร์ชาติ ความต้องการจำเป็นของสังคม ชุมชน ภาครัฐและเอกชน และประเทศ ผลลัพธ์ของการวิจัยและนวัตกรรมมีผลกระทบต่อการพัฒนาผู้เรียน การสร้างคุณภาพชีวิต หรือการสร้างโอกาสมูลค่าเพิ่มและขีดความสามารถของประเทศในการแข่งขันระดับนานาชาติ

๓) มาตรฐานที่ ๓ ด้านการบริการวิชาการ

มหาวิทยาลัยให้บริการวิชาการเหมาะสม สอดคล้องกับบริบทและตอบสนองความต้องการของท้องถิ่น ชุมชน และสังคม ตามระดับความเชี่ยวชาญและอัตลักษณ์ของประเภทสถาบัน โดยมีการบริหารจัดการที่ประสานความร่วมมือระหว่างมหาวิทยาลัย ภาครัฐและภาคเอกชน ทั้งในและต่างประเทศ และมีความโปร่งใส ชัดเจน และตรวจสอบได้ ผลลัพธ์ของการบริการวิชาการนำไปสู่การเสริมสร้างความเข้มแข็งและความยั่งยืนของผู้เรียน ครอบครัว ชุมชน สังคม และประเทศชาติ

๔) มาตรฐานที่ ๔ ด้านศิลปวัฒนธรรมและความเป็นไทย

มหาวิทยาลัยมีการจัดการเรียนรู้ การวิจัย หรือการบริการวิชาการ ซึ่งนำไปสู่การสืบสาน การสร้างความรู้ ความเข้าใจในศิลปวัฒนธรรม การปรับและประยุกต์ใช้ศิลปวัฒนธรรม ทั้งของไทย และต่างประเทศอย่างเหมาะสม ตามศักยภาพและอัตลักษณ์ของประเภทสถาบัน ผลลัพธ์ของการจัดการด้านศิลปวัฒนธรรมทำให้เกิดความภาคภูมิใจในความเป็นไทย หรือการสร้างโอกาสและมูลค่าเพิ่มในชุมชน สังคม และประเทศชาติ

๕) มาตรฐานที่ ๕ ด้านการบริหารจัดการ

๕.๑) มหาวิทยาลัยมีหลักสูตรและการจัดการเรียนรู้ที่เน้นการพัฒนาผู้เรียนแบบบูรณาการ เพื่อให้มีคุณลักษณะอันพึงประสงค์ ตอบสนองยุทธศาสตร์ชาติและความต้องการที่หลากหลายของประเทศทั้งในด้านเศรษฐกิจ สังคม และสิ่งแวดล้อม โดยการมีส่วนร่วมของชุมชน สังคม สถานประกอบการทั้งภาครัฐและภาคเอกชน

๕.๒) มหาวิทยาลัยมีการบริหารงานตามพันธกิจและวิสัยทัศน์ของมหาวิทยาลัย ตลอดจนมีการบริหารจัดการบุคลากรและทรัพยากรการเรียนรู้เป็นไปตามหลักธรรมาภิบาล คำนึงถึงความหลากหลาย และความเป็นอิสระทางวิชาการ มีประสิทธิภาพและประสิทธิผล ยืดหยุ่น คล่องตัว โปร่งใสและตรวจสอบได้

๕.๓) มหาวิทยาลัยมีระบบประกันคุณภาพ มีการติดตาม ตรวจสอบ ประเมิน และพัฒนาการจัดการศึกษาระดับหลักสูตร ระดับคณะ และระดับสถาบันที่มีประสิทธิภาพและประสิทธิผล มีการกำกับให้มีการจัดการศึกษาและการดำเนินงานตามพันธกิจเป็นไปตามกฎกระทรวง การประกันคุณภาพการศึกษาอย่างต่อเนื่อง สอดคล้องตามเกณฑ์มาตรฐานหลักสูตรระดับอุดมศึกษารอบมาตรฐานคุณวุฒิระดับอุดมศึกษาแห่งชาติ และมาตรฐานอื่นๆ ที่กระทรวงศึกษาธิการกำหนด

๒.๖ กรอบแผนอุดมศึกษาระยะยาว ๑๕ ปี ฉบับที่ ๒ (พ.ศ. ๒๕๕๑ - ๒๕๖๕)

กรอบแผนอุดมศึกษาระยะยาว ๑๕ ปี ฉบับที่ ๒ (พ.ศ. ๒๕๕๑ - ๒๕๖๕) ได้กำหนดแนวทางการพัฒนาและแก้ไขปัญหาอุดมศึกษาที่ไร้ทิศทาง ขาดคุณภาพ และขาดประสิทธิภาพ โดยใช้กลไกการประเมินคุณภาพและมาตรฐานการศึกษาเป็นกลไกหลักในการดำเนินการ กล่าวคือ ให้มีการสร้างกลไกการประเมินคุณภาพสถาบันอุดมศึกษาตามพันธกิจของสถาบันในแต่ละกลุ่ม ซึ่งมีพื้นที่บริการและจุดเน้นระดับการศึกษาที่ต่างกัน รวมทั้งมีพันธกิจและบทบาทในการพัฒนาสังคม และเศรษฐกิจของประเทศต่างกัน ตามความหลากหลาย ทั้งการพัฒนาฐานราก สังคม เศรษฐกิจ รวมถึงการกระจายอำนาจในระดับท้องถิ่น การขับเคลื่อนภาคการผลิตในชนบท ท้องถิ่นและระดับประเทศ จนถึงการแข่งขันในโลกาภิวัตน์ ซึ่งระบบอุดมศึกษา แต่ละกลุ่มเหล่านี้จะนำไปสู่การเปลี่ยนแปลงอุดมศึกษา และส่งผลกระทบต่อประเทศอย่างมีนัยสำคัญ อาทิ สามารถสร้างความเป็นเลิศได้ตามพันธกิจของตัวเอง สามารถตอบสนองต่อยุทธศาสตร์ การพัฒนาประเทศ ดิจิทัล ส่งผลเชิงบวกต่อการผลิต พัฒนาและการทำงานของอาจารย์ สามารถปรับจำนวนของบัณฑิตในสาขาที่เป็นความต้องการของสังคม ลดการว่างงาน โดยที่สถาบันอุดมศึกษาในกลุ่มเหล่านี้มีกลไกร่วมกันในการประกันคุณภาพ เพื่อให้ นักศึกษาสามารถต่อยอด ถ่ายโอนแลกเปลี่ยนกันได้ระหว่างกลุ่ม และในระยะยาวการประกันคุณภาพควรนำไปสู่ระบบรับรองวิทยฐานะ (Accreditation) ที่นักศึกษาและสาธารณะให้ความเชื่อถือ เป็นฐานและเงื่อนไขในการจัดสรรงบประมาณของรัฐ และการสนับสนุนจากภาคเอกชน รวมทั้งการโอนย้ายหน่วยกิต

๓. การประกันคุณภาพการศึกษา

ก่อนประกาศพระราชบัญญัติการศึกษาแห่งชาติ พ.ศ. ๒๕๔๒ ทบวงมหาวิทยาลัยได้ตระหนักถึงความสำคัญของการประกันคุณภาพการศึกษาและได้จัดทำประกาศทบวงมหาวิทยาลัยเรื่องนโยบายและแนวปฏิบัติในการประกันคุณภาพการศึกษา ระดับอุดมศึกษา มาตั้งแต่ปี พ.ศ. ๒๕๓๙ เพื่อเป็นแนวทางในการประกันคุณภาพการศึกษาของมหาวิทยาลัยราชภัฏตามหลักการสำคัญ ๓ ประการ คือ การให้เสรีภาพทางวิชาการ (Academic Freedom) ความมีอิสระในการดำเนินการ (Institutional Autonomy) และความพร้อมที่จะรับการตรวจสอบคุณภาพจากภายนอกตามหลักการของความรับผิดชอบที่ตรวจสอบได้ (Accountability) ต่อมา พระราชบัญญัติการศึกษาแห่งชาติ พ.ศ. ๒๕๔๒ แก้ไขเพิ่มเติม (ฉบับที่ ๒) พ.ศ. ๒๕๔๕ และ (ฉบับที่ ๓) พ.ศ. ๒๕๕๓ ได้ระบุให้หน่วยงานต้นสังกัดและสถานศึกษาจัดให้มีระบบประกันคุณภาพภายใน ประกอบกับพระราชบัญญัติระเบียบบริหารราชการกระทรวงศึกษาธิการ พ.ศ. ๒๕๔๖ และกฎกระทรวงแบ่งส่วนราชการ กำหนดให้หน่วยงานต้นสังกัดมีหน้าที่พิจารณาเสนอนโยบาย แผนพัฒนา และมาตรฐานการอุดมศึกษาที่สอดคล้องกับแผนพัฒนาเศรษฐกิจและสังคมแห่งชาติและแผนการศึกษาแห่งชาติ สนับสนุนทรัพยากร ติดตาม ตรวจสอบ และประเมินผลการจัดการศึกษาระดับอุดมศึกษา โดยคำนึงถึงความเป็นอิสระและความเป็นเลิศ ทางวิชาการของสถานศึกษาระดับปริญญา ตามกฎหมายว่าด้วยการจัดตั้งสถานศึกษาแต่ละแห่งและกฎหมายที่เกี่ยวข้อง หน่วยงานต้นสังกัดจึงมีหน้าที่ร่วมกับสถานศึกษาในการจัดให้มีระบบการประกันคุณภาพการศึกษาภายใน โดยมีรายละเอียดดังนี้

๓.๑ แนวทางการพัฒนาระบบและกลไกการประกันคุณภาพการศึกษาภายใน

๓.๑.๑ ระบบการประกันคุณภาพการศึกษา

ตามกฎกระทรวงการประกันคุณภาพการศึกษา ข้อ ๓ กำหนดให้สถานศึกษาแต่ละแห่งจัดให้มีระบบการประกันคุณภาพการศึกษาภายในสถานศึกษา โดยการกำหนดมาตรฐานการศึกษาของสถานศึกษาให้เป็นไปตามมาตรฐานการศึกษาแต่ละระดับและประเภทการศึกษาที่รัฐมนตรีว่าการกระทรวงศึกษาธิการประกาศกำหนด พร้อมทั้งจัดทำแผนพัฒนาการจัดการศึกษาของสถานศึกษาที่มุ่งคุณภาพตามมาตรฐานการศึกษาและดำเนินการตามแผนที่กำหนดไว้จัดให้มีการประเมินผลและตรวจสอบคุณภาพการศึกษาภายในสถานศึกษา ติดตามผลการดำเนินการเพื่อพัฒนาสถานศึกษาให้มีคุณภาพตามมาตรฐานการศึกษา และจัดส่งรายงานผลการประเมินตนเองให้แก่หน่วยงานต้นสังกัดหรือหน่วยงานที่กำกับ ดูแลสถานศึกษาเป็นประจำทุกปี

เพื่อให้การดำเนินการประกันคุณภาพการศึกษาดังกล่าวเป็นไปอย่างมีประสิทธิภาพ ให้หน่วยงานต้นสังกัดหรือหน่วยงานที่กำกับดูแลสถานศึกษา มีหน้าที่ในการให้คำปรึกษา ช่วยเหลือและแนะนำสถานศึกษา เพื่อให้การประกันคุณภาพการศึกษาของสถานศึกษาพัฒนาอย่างต่อเนื่อง ดังนั้น ระบบการประกันคุณภาพการศึกษาภายในของมหาวิทยาลัยราชภัฏศรีสะเกษ จึงประกอบด้วย การประกันคุณภาพระดับ หลักสูตร ระดับคณะ และระดับสถาบัน

ระบบการประกันคุณภาพการศึกษาภายใน ระดับหลักสูตร มีการดำเนินการตั้งแต่การควบคุมคุณภาพ การติดตามตรวจสอบคุณภาพ และการพัฒนาคุณภาพ การพัฒนาตัวบ่งชี้และเกณฑ์การประเมินคุณภาพการศึกษา จะมุ่งไปที่ระบบการประกันคุณภาพการศึกษามากกว่า

การประเมินคุณภาพ เพื่อให้สามารถส่งเสริมสนับสนุน กำกับติดตามการดำเนินงานให้เป็นไปตามที่กำหนด สะท้อนการจัดการศึกษาอย่างมีคุณภาพ

ระบบการประกันคุณภาพการศึกษาภายใน ระดับคณะ และระดับสถาบัน เป็นการดำเนินการประกันคุณภาพการศึกษาภายในที่คณะและมหาวิทยาลัยพัฒนาระบบประกันคุณภาพ โดยยึด หลักเสรีภาพทางวิชาการและควมมีอิสระในการดำเนินการของมหาวิทยาลัย ซึ่งจะประเมินตามระบบประกันคุณภาพการศึกษาภายในที่ต้องการให้คณะและมหาวิทยาลัยพัฒนาตามศักยภาพและประเภทของกลุ่มสถาบัน ซึ่งเป็นการประเมินความเข้มแข็งทางวิชาการ

๓.๑.๒ มาตรฐาน ตัวบ่งชี้ และเกณฑ์การประเมินคุณภาพ

มาตรฐานที่เป็นกรอบสำคัญในการดำเนินงานของมหาวิทยาลัย คือ มาตรฐานการอุดมศึกษา ในขณะที่มหาวิทยาลัยต้องดำเนินการให้เป็นไปตามมาตรฐานและหลักเกณฑ์อื่นๆ ที่เกี่ยวข้องอีกมากมาย เช่น เกณฑ์มาตรฐานหลักสูตรระดับอุดมศึกษา กรอบมาตรฐานคุณวุฒิระดับอุดมศึกษาแห่งชาติ มาตรฐานสถาบันอุดมศึกษา มาตรฐานเพื่อการประเมินคุณภาพภายนอก หรือกรอบการปฏิบัติ ราชการตามมิติต่างๆ

กำหนดตัวบ่งชี้เป็น ๒ ประเภท คือ ตัวบ่งชี้เชิงคุณภาพและตัวบ่งชี้เชิงปริมาณ ดังนี้

๑) ตัวบ่งชี้เชิงคุณภาพจะระบุเกณฑ์มาตรฐานเป็นข้อๆ กำหนดเกณฑ์การประเมิน ตัวบ่งชี้เป็น ๕ ระดับ มีคะแนนตั้งแต่ ๑ ถึง ๕ การประเมินเชิงคุณภาพนี้ จะมีทั้งการนับจำนวนข้อและระบุว่า ผลการดำเนินงานได้กี่ข้อ ได้คะแนนเท่าใด กรณีไม่ดำเนินการใดๆ หรือดำเนินการไม่ครบที่จะได้ ๑ คะแนน ให้ถือว่าได้ ๐ คะแนน และการประเมินโดยกำหนดการให้คะแนนตามที่คณะหรือมหาวิทยาลัยได้ดำเนินการ และกรรมการประเมิน (Peer Review) พิจารณาผลการดำเนินการนั้นๆ ร่วมกันก่อนที่จะบันทึกคะแนน โดยมีระดับคะแนนอยู่ระหว่าง ๐ – ๕

๒) ตัวบ่งชี้เชิงปริมาณอยู่ในรูปของร้อยละหรือค่าเฉลี่ย กำหนดเกณฑ์การประเมินเป็นคะแนนระหว่าง ๑ ถึง ๕ โดยเป็นค่าต่อเนื่อง (มีจุดทศนิยม) สำหรับการแปลงผลการดำเนินงานตามตัวบ่งชี้ (ซึ่งอยู่ในรูปของร้อยละหรือค่าเฉลี่ย) เป็นคะแนน ทำโดยการเทียบบัญญัติไตรยางศ์ โดยที่แต่ละตัวบ่งชี้ จะกำหนดค่าร้อยละหรือค่าเฉลี่ยที่คิดเป็นคะแนนเต็ม ๕ ไว้

มหาวิทยาลัยราชภัฏได้กำหนดให้มีระบบประกันคุณภาพการศึกษาระดับหลักสูตร ระดับคณะ และระดับสถาบันเพื่อให้ทุกหน่วยงานในมหาวิทยาลัยนำไปใช้เป็นแนวทาง (Guideline) ในการจัดทำระบบการประกันคุณภาพภายในของแต่ละหน่วยงานภายใต้การกำกับ ดูแลของสภามหาวิทยาลัย โดยระบบประกันคุณภาพการศึกษาภายในจะครอบคลุมพันธกิจหลัก ๔ ประการ ของการอุดมศึกษาและ พันธกิจด้านการบริหารจัดการ ได้แก่ (๑) พันธกิจด้านการผลิตบัณฑิต (๒) พันธกิจด้านการวิจัย (๓) พันธกิจ ด้านการบริการวิชาการ (๔) พันธกิจด้านการทำนุบำรุง ศิลปะและวัฒนธรรมและการบริหารจัดการ สำหรับการประกันคุณภาพการศึกษาระดับหลักสูตร จะเน้นพันธกิจในด้านการผลิตบัณฑิตเป็นสำคัญ ส่วนพันธกิจ ด้านอื่นๆ จะเป็นการบูรณาการเข้าไว้ด้วยกัน หากเป็นตัวบ่งชี้ในระดับคณะและสถาบันจะครอบคลุมพันธกิจ หลักของการอุดมศึกษา รวมทั้งการบริหารจัดการได้ทั้งหมดซึ่งสามารถชี้วัดคุณลักษณะที่พึงประสงค์ตามมาตรฐานการ อุดมศึกษา มาตรฐานและหลักเกณฑ์อื่นๆ ที่เกี่ยวข้องกับพันธกิจเหล่านั้นได้ทั้งหมด ในบทที่ ๔

ถึงบทที่ ๖ ของคู่มือฉบับนี้ จึงพัฒนาระบบการประกันคุณภาพภายในเพื่อให้นักศึกษานำไปเป็นกรอบในการดำเนินการประกันคุณภาพการศึกษาภายในตั้งแต่ระดับหลักสูตร ระดับคณะ และระดับสถาบัน การพัฒนาตัวบ่งชี้และเกณฑ์การประเมินจะมุ่งไปที่ระบบการประกันคุณภาพ การศึกษามากกว่าการประเมินคุณภาพ เพื่อให้สามารถส่งเสริม สนับสนุน กำกับ ติดตามการดำเนินงานให้เป็นไปตามที่กำหนด สะท้อน การจัดการศึกษาอย่างมีคุณภาพและตัวบ่งชี้ที่พัฒนาขึ้น ควรเชื่อมโยงหรือเป็นเรื่องเดียวกันกับการประเมินคุณภาพภายนอก โดยการประกันคุณภาพ การศึกษาภายในเน้นที่ปัจจัยนำเข้า และกระบวนการ ซึ่งภายในตัวบ่งชี้ที่เป็นกระบวนการให้สามารถ สะท้อนผลลัพธ์ของการดำเนินการตามกระบวนการดังกล่าวด้วย

๓.๑.๓ กลไกการประกันคุณภาพ

ปัจจัยสำคัญที่ส่งผลให้การประกันคุณภาพการศึกษาประสบความสำเร็จและพัฒนาคุณภาพอย่างต่อเนื่อง คือ คณะกรรมการระดับนโยบายและผู้บริหารสูงสุดของมหาวิทยาลัยที่จะต้องให้ความสำคัญและกำหนดนโยบายการประกันคุณภาพการศึกษาที่ชัดเจนและเข้าใจร่วมกันทุกระดับ โดยมอบหมายให้หน่วยงานหรือคณะกรรมการรับผิดชอบในการติดตาม ตรวจสอบ ประเมิน และกระตุ้นให้เกิดการพัฒนาคุณภาพอย่างต่อเนื่อง หน้าที่สำคัญประการหนึ่งของคณะกรรมการหรือหน่วยงานนี้ คือ การจัดระบบประกันคุณภาพพร้อมทั้งกำหนดตัวบ่งชี้และเกณฑ์การประเมินคุณภาพที่เหมาะสมสำหรับคณะ และสถาบัน ระบบประกันคุณภาพที่ใช้ต้องสามารถเชื่อมโยงให้เกิดคุณภาพ ของการปฏิบัติงาน ตั้งแต่ระดับบุคคล ระดับหลักสูตร ระดับคณะ ไปจนถึงระดับสถาบัน โดยอาจจำเป็นต้องจัดทำคู่มือคุณภาพในแต่ละระดับ เพื่อกำกับการดำเนินงาน แต่ที่สำคัญ คณะกรรมการหรือหน่วยงาน ต้องประสานงานและผลักดันให้เกิดระบบฐานข้อมูลและสารสนเทศที่มี ประสิทธิภาพ ซึ่งสามารถใช้งานร่วมกันได้ในทุกระดับ

๓.๑.๔ ระบบฐานข้อมูลและระบบสารสนเทศ

การวัดและวิเคราะห์ผลการดำเนินงานเป็นสิ่งจำเป็นในกระบวนการประกันคุณภาพ การวัดและวิเคราะห์ผลการดำเนินงานจะไม่สามารถทำได้อย่างถูกต้องและมีประสิทธิภาพหากปราศจากฐานข้อมูลและระบบสารสนเทศที่เป็นจริง ถูกต้องตรงกันทุกระดับตั้งแต่ระดับบุคคล ระดับ หลักสูตร ระดับคณะ และระดับสถาบัน ตลอดจนเป็นข้อมูลที่สามารถเรียกใช้ได้อย่างรวดเร็ว ดังนั้น ระบบสารสนเทศที่ดี มีประสิทธิภาพ จึงเป็นปัจจัยสำคัญยิ่งที่จะส่งผลต่อความสำเร็จของ การประกันคุณภาพการศึกษา และส่งผลต่อคุณภาพในทุกขั้นตอนการดำเนินงานตั้งแต่การวางแผน การปฏิบัติงาน การตรวจสอบประเมิน ตลอดจนจนถึง การปรับปรุงและพัฒนา

ประวัติการจัดตั้ง

มหาวิทยาลัยราชภัฏศรีสะเกษ หรือเดิม “สถาบันราชภัฏศรีสะเกษ” เป็นหนึ่งในห้าสถาบันราชภัฏที่ตั้งขึ้นใหม่ เมื่อวันที่ ๒๙ เมษายน ๒๕๔๐ และประกาศในราชกิจจานุเบกษา เมื่อวันที่ ๑๔ มิถุนายน ๒๕๔๗ ยกฐานะเป็น มหาวิทยาลัยราชภัฏศรีสะเกษ

มหาวิทยาลัยราชภัฏศรีสะเกษ มุ่งมั่นในการปรับปรุงพัฒนาหลักสูตร ให้ก้าวทันการเปลี่ยนแปลงของเศรษฐกิจโลก เพื่อเป็นกลไกในการพัฒนาคุณภาพทรัพยากรมนุษย์ ตอบสนองตลาดแรงงาน ผลิตบุคคลากรที่มีความรู้ ความสามารถในการสร้างสรรค์นวัตกรรม เพื่อการแข่งขันในระดับประเทศ

สำนักงานอธิการบดี มหาวิทยาลัยราชภัฏศรีสะเกษ โดยการแบ่งส่วนราชการในมหาวิทยาลัยราชภัฏศรีสะเกษ เมื่อปี พ.ศ. ๒๕๔๙ อาศัยอำนาจตามความในมาตรา ๑๑ วรรคสาม แห่งพระราชบัญญัติมหาวิทยาลัย พ.ศ. ๒๕๔๗ และต่อมมหาวิทยาลัยราชภัฏศรีสะเกษได้มีประกาศแบ่งส่วนงานภายในระดับกองหรือเทียบเท่ากอง และแบ่งส่วนงานภายในระดับงานหรือเทียบเท่างานภายในสำนักงานอธิการบดี เมื่อปี พ.ศ. ๒๕๕๖ ดังนี้

ข้อ ๑ ให้แบ่งส่วนราชการในสำนักงานอธิการบดี ดังนี้

(๑) กองกลาง

- ๑.๑ งานบริหารทั่วไป
- ๑.๒ งานคลัง
- ๑.๓ งานพัสดุ
- ๑.๔ งานบริหารบุคคล
- ๑.๕ งานอาคาร สถานที่ ยานพาหนะและบริการ
- ๑.๖ งานประชาสัมพันธ์ เอกสารการพิมพ์ และโสตทัศนูปกรณ์

(๒) กองนโยบายและแผน

- ๒.๑ งานบริหารทั่วไป
- ๒.๒ งานแผนและงบประมาณ
- ๒.๓ งานยุทธศาสตร์และแผนงาน
- ๒.๔ งานสถิติสารสนเทศและประเมินผล
- ๒.๕ งานวิเทศสัมพันธ์
- ๒.๖ งานออกแบบและวางผัง

(๓) กองพัฒนานักศึกษา

- ๓.๑ งานบริหารทั่วไป
- ๓.๒ งานกิจกรรมนักศึกษา กีฬาและนันทนาการ
- ๓.๓ งานวินัยและพัฒนานักศึกษา

๓.๔ งานบริการ สวัสดิการและให้คำปรึกษา

๓.๕ งานทุนการศึกษาและแนะแนว

ปรัชญา

มุ่งให้บริการ พัฒนางานอย่างมีประสิทธิภาพ

ปณิธาน

พัฒนาองค์กร สู่วิทยาลัย

วิสัยทัศน์

สำนักงานอธิการบดี เป็นหน่วยงานกลางที่ทำหน้าที่บริการ สนับสนุน ประสานความร่วมมือเพื่อให้พันธกิจต่างๆ ด้านของมหาวิทยาลัยราชภัฏศรีสะเกษ บังเกิดผลดีอย่างเป็นระบบ มีคุณภาพ และประสิทธิภาพ สู่มาตรฐานสากล

พันธกิจ

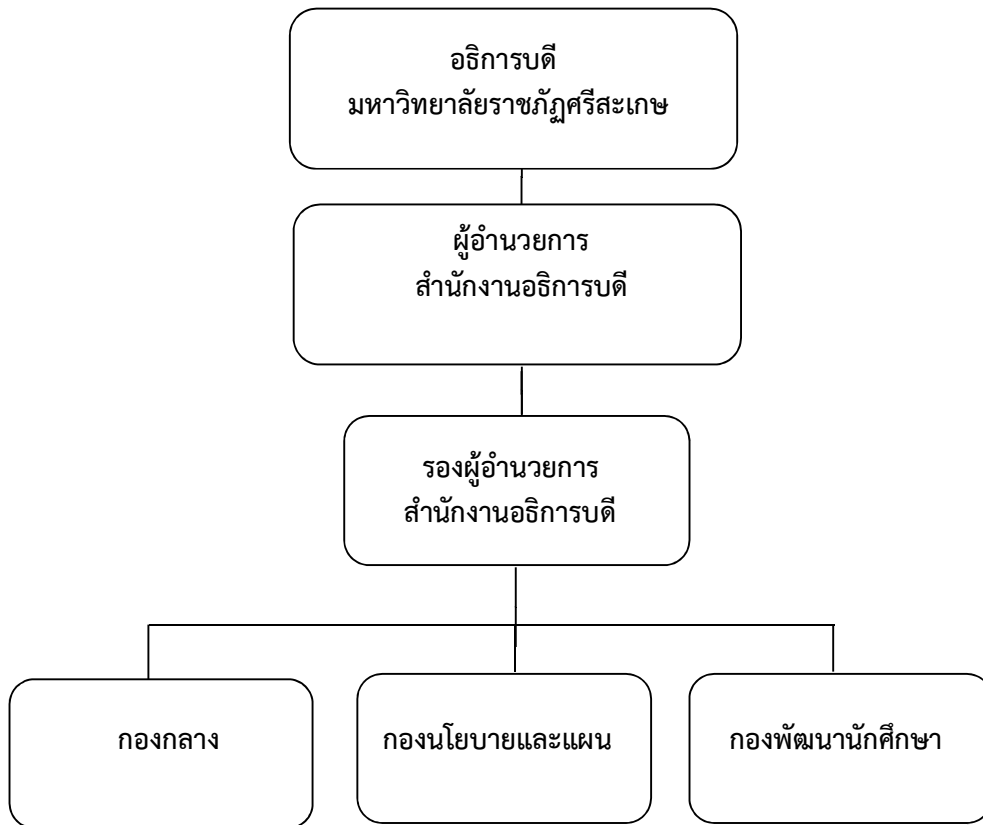
เพื่อให้การพัฒนางานของสำนักงานอธิการบดีบรรลุตามปรัชญา วิสัยทัศน์ และสอดคล้องกับนโยบายของมหาวิทยาลัยราชภัฏศรีสะเกษ จึงกำหนดพันธกิจหลักไว้ ๕ ข้อ ดังนี้

๑. ให้บริการแก่บุคลากรทั้งภายในและภายนอกและนักศึกษาอย่างมีประสิทธิภาพ
๒. สนับสนุนส่งเสริมกิจกรรมที่พัฒนาศักยภาพของบุคลากรและนักศึกษา
๓. พัฒนาศักยภาพให้มีความรู้ และมีทักษะในการปฏิบัติงาน มีจิตสำนึกด้านการบริการ
๔. ปรับปรุงอาคารและภูมิทัศน์ให้สะอาดสวยงามร่มรื่นอยู่เสมอ
๕. สนับสนุนส่งเสริมการพัฒนาสังคมร่วมกับชุมชน

วัตถุประสงค์

๑. เพื่อให้บริการที่ดี มีคุณภาพแก่บุคลากรทั้งภายในและภายนอกและนักศึกษา
๒. เพื่อพัฒนาคุณภาพการทำงานของบุคลากรสายสนับสนุน และส่งเสริมสนับสนุนจัดกิจกรรมให้นักศึกษาเพื่อ ให้สามารถขับเคลื่อนและดำเนินภารกิจของมหาวิทยาลัยได้อย่างมีประสิทธิภาพ
๓. เพื่อสร้างและปรับปรุงสภาพแวดล้อมที่เอื้อต่อการพัฒนาบุคลากรและนักศึกษา

โครงสร้างการบริหาร



นโยบายการพัฒนาสำนักงานอธิการบดี

๑. สนับสนุนนโยบายและพันธกิจของมหาวิทยาลัย
๒. มุ่งเน้นการให้บริการที่รวดเร็วและมีประสิทธิภาพ
๓. ส่งเสริมและพัฒนาบุคลากรให้มีความรู้ ความสามารถและทักษะในงานที่รับผิดชอบ
๔. ปรับปรุงสภาพแวดล้อมให้เอื้อต่อการพัฒนาบุคลากรและนักศึกษา

อัตลักษณ์

อัตลักษณ์ (Identity) คือ สำนักงานสีเขียว (Green Office) เป็นการดูแลสำนักงานให้เป็นมิตรกับผู้ปฏิบัติงาน ผู้ใช้บริการ เอื้ออาทรต่อสังคมและสิ่งแวดล้อม สร้างจิตสำนึกความรับผิดชอบต่อและการเข้าถึงองค์ความรู้ ใช้ทรัพยากรอย่างคุ้มค่า คุ้มค่า และประหยัดพลังงาน

คณะกรรมการบริหารสำนักงานอธิการบดี ปีการศึกษา ๒๕๖๒

๑. ผู้ช่วยศาสตราจารย์ ดร.อาสนะ	เชิดชู	ประธานกรรมการ
๒. นายบุญชู	นามบุรี	รองประธานกรรมการ
๓. นางสุภาพร	ชัยชนะธรรม	กรรมการ
๔. นางเพ็ญพักตร์	สุมณฑา	กรรมการ
๕. นางประณีตศิลป์	โตมร	กรรมการ
๖. นางสาวศรีสุดา	จันทร	กรรมการ
๗. นายจรัส	โนนกอง	กรรมการและเลขานุการ
๘. นางสาวกมลมาศ	เอี้ยวถาวร	กรรมการและผู้ช่วยเลขานุการ
๙. นางอัญชลี	สุวัฒน์นอม	กรรมการและผู้ช่วยเลขานุการ
๑๐. นางสุพรรณษา	แสงตา	ผู้ช่วยเลขานุการ
๑๑. นางสาววิญญูภัทน์	ใสกระจ่าง	ผู้ช่วยเลขานุการ

การจัดการความรู้ (Knowledge Management : KM) หมายถึง การรวบรวมองค์ความรู้ที่มีอยู่ในองค์กรซึ่งกระจัดกระจายอยู่ในตัวบุคคล หรือเอกสาร มาพัฒนาให้เป็นระบบ เพื่อให้ทุกคนในองค์กรสามารถเข้าถึงความรู้ และพัฒนาตนเองให้เป็นผู้รู้ รวมทั้งปฏิบัติงานได้อย่างมีประสิทธิภาพ อันจะส่งผลให้องค์กรมีความสามารถในเชิงแข่งขันสูงสุด โดยที่ความรู้มี ๒ ประเภทคือ

๑. ความรู้ที่ฝังอยู่ในคน (Tacit Knowledge) เป็นความรู้ที่ได้จากประสบการณ์พรสวรรค์หรือสัญชาตญาณของแต่ละบุคคล ในการทำความเข้าใจในสิ่งต่างๆ เป็นความรู้ที่ไม่สามารถถ่ายทอดออกมาเป็นคำพูดหรือลายลักษณ์อักษรได้โดยง่าย เช่น ทักษะในการทำงานงานฝีมือ หรือการคิดเชิงวิเคราะห์ บางครั้งจึงเรียกว่าเป็นความรู้แบบนามธรรม

๒. ความรู้ที่ชัดเจน (Explicit Knowledge) เป็นความรู้ที่สามารถรวบรวมถ่ายทอดได้โดยผ่านวิธีต่างๆ เช่น การบันทึกเป็นลายลักษณ์อักษร ทฤษฎีคู่มือต่างๆ และบางครั้งเรียกว่าเป็นความรู้แบบรูปธรรม

นพ.วิจารณ์ พานิช ได้ให้ความหมายของคำว่า “การจัดการความรู้” คือเครื่องมือเพื่อการบรรลุเป้าหมายอย่างน้อย ๔ ประการไปพร้อม ๆ กัน ได้แก่ บรรลุเป้าหมายของงาน บรรลุเป้าหมายการพัฒนาคน บรรลุเป้าหมายการพัฒนาองค์กรไปเป็นองค์กรเรียนรู้ และบรรลุความเป็นชุมชนเป็นหมู่คณะ ความเอื้ออาทรระหว่างกันในที่ทำงาน

การจัดการความรู้เป็นการดำเนินการอย่างน้อย ๖ ประการต่อความรู้ ได้แก่

- (๑) การกำหนดความรู้หลักที่จำเป็นหรือสำคัญต่องานหรือกิจกรรมของกลุ่มหรือองค์กร
- (๒) การเสาะหาความรู้ต้องการ
- (๓) การปรับปรุงดัดแปลงหรือสร้างความรู้บางส่วนให้เหมาะต่อการใช้งานของตน
- (๔) การประยุกต์ใช้ความรู้ในกิจการงานของตน
- (๕) การนำประสบการณ์จากการทำงาน และการประยุกต์ใช้ความรู้ มาแลกเปลี่ยนเรียนรู้ และสกัด “ขุมความรู้” ออกมาบันทึกไว้

(๖) การจดบันทึก “ขุมความรู้” และ “แก่นความรู้” สำหรับไว้ใช้งานและปรับปรุงเป็นชุดความรู้ที่ครบถ้วน ลุ่มลึกและเชื่อมโยงมากขึ้น เหมาะต่อการใช้งานมากยิ่งขึ้น

โดยที่การดำเนินการ ๖ ประการนี้บูรณาการเป็นเนื้อเดียวกัน ความรู้ที่เกี่ยวข้องจะเป็นทั้งความรู้ที่ชัดเจนอยู่ในรูปของตัวหนังสือหรือรหัสอย่างอื่นที่เข้าใจได้ทั่วไป (Explicit Knowledge) และความรู้ที่ฝังลึกอยู่ในสมอง (Tacit Knowledge) ที่อยู่ในคนทั้งที่อยู่ในใจ (ความเชื่อค่านิยม) อยู่ในสมอง (เหตุผล) และอยู่ในมือและส่วนอื่นๆ ของร่างกาย (ทักษะในการปฏิบัติ) การจัดการความรู้เป็นกิจกรรมที่คนจำนวนหนึ่งทำร่วมกัน ไม่ใช่กิจกรรมที่ทำโดยคนคนเดียว

การเทียบเคียงผลการดำเนินงาน (Benchmarking) หมายถึงวิธีการในการวัดและเปรียบเทียบผลผลิตบริการ และวิธีการปฏิบัติกับองค์กรที่สามารถทำได้ดีกว่า เพื่อนำผลการเปรียบเทียบมาใช้ในการปรับปรุงองค์กรของตนเพื่อมุ่งความเป็นเลิศทางธุรกิจ

การบูรณาการ (Integration) หมายถึง การผสมกลมกลืนของแผนกระบวนการสารสนเทศการจัดสรรทรัพยากร การปฏิบัติการผลลัพธ์และการวิเคราะห์เพื่อสนับสนุนเป้าประสงค์ที่สำคัญของสถาบัน (organization-wide goal) การบูรณาการที่มีประสิทธิผลเป็นมากกว่าความสอดคล้องไปในแนวทางเดียวกัน (alignment) ซึ่งการดำเนินการของแต่ละองค์ประกอบภายในระบบการจัดการผลการดำเนินการ มีความเชื่อมโยงกันเป็นหนึ่งเดียวอย่างสมบูรณ์

แนวปฏิบัติที่ดี หมายถึง วิธีปฏิบัติหรือขั้นตอนการปฏิบัติที่ทำให้สถาบันประสบความสำเร็จหรือสู่ความเป็นเลิศตามเป้าหมาย เป็นที่ยอมรับในวงวิชาการหรือวิชาชีพนั้นๆ มีหลักฐานของความสำเร็จปรากฏชัดเจน โดยมีการสรุปวิธีปฏิบัติหรือขั้นตอนการปฏิบัติ ตลอดจนความรู้และประสบการณ์บันทึกเป็นเอกสาร เผยแพร่ให้หน่วยงานภายในหรือภายนอกสามารถนำไปใช้ประโยชน์ได้

แผนกลยุทธ์ หมายถึง แผนระยะยาวของสถาบัน โดยทั่วไปมักใช้เวลา ๕ ปี เป็นแผนที่กำหนดทิศทางพัฒนาของสถาบัน แผนกลยุทธ์ประกอบไปด้วย วิสัยทัศน์ พันธกิจ เป้าประสงค์ วัตถุประสงค์ ผลการวิเคราะห์จุดแข็ง จุดอ่อน โอกาส และภัยคุกคาม กลยุทธ์ต่างๆ ของสถาบันครอบคลุมทุกภารกิจของสถาบัน ซึ่งต้องมีการกำหนดตัวบ่งชี้ความสำเร็จของแต่ละกลยุทธ์ และค่าเป้าหมายของตัวบ่งชี้ เพื่อวัดระดับความสำเร็จของการดำเนินงานตามกลยุทธ์ โดยสถาบันนำแผนกลยุทธ์มาจัดทำแผนดำเนินงานหรือแผนปฏิบัติการประจำปี

แผนกลยุทธ์ทางการเงิน หมายถึง แผนระยะยาวที่ระบุที่มาและใช้ไปของทรัพยากรทางการเงินของสถาบันที่สามารถผลักดันแผนกลยุทธ์ของสถาบันให้สามารถดำเนินการได้ แผนกลยุทธ์ทางการเงินจะสอดคล้องไปกับแผนกลยุทธ์ของสถาบัน สถาบันควรประเมินความต้องการทรัพยากรต้องจัดหาสำหรับการดำเนินงานตามกลยุทธ์แต่ละกลยุทธ์และประเมินมูลค่าของทรัพยากรออกมาเป็นเงินทุนต้องการใช้ ซึ่งจะเป็นความต้องการเงินทุนในระยะยาวเท่ากับเวลาที่สถาบันใช้ในการดำเนินการให้กลยุทธ์นั้นบังเกิดผล จากนั้นจึงจะกำหนดให้เห็นอย่างชัดเจนถึงที่มาของเงินทุนที่ต้องการใช้ ว่าสามารถจัดหาได้จากแหล่งเงินทุนใด เช่น รายได้ค่าธรรมเนียมการศึกษา งบประมาณแผ่นดิน หรือเงินอุดหนุนจากรัฐบาล เงินทุนสะสมของหน่วยงาน เงินบริจาคจากหน่วยงานภายนอก หรือศิษย์เก่า หรือสถาบันจะต้องมีการระดมทุนด้วยวิธีการอื่นๆ อีกเพิ่มเติม เช่น การแปลงทรัพย์สินทางปัญญาเป็นมูลค่า รวมทั้งมีการวิเคราะห์ต้นทุนของการดำเนินงานด้วย เช่น ต้นทุนต่อหน่วยในการผลิตบัณฑิตในแต่ละหลักสูตรโดยที่ระยะเวลาของแผนกลยุทธ์ทางการเงินจะเท่ากับระยะเวลาของแผนกลยุทธ์ของสถาบัน

แผนปฏิบัติการประจำปี หมายถึง แผนระยะสั้นที่มีระยะเวลาในการดำเนินงานภายใน ๑ ปี เป็นแผนที่ถ่ายทอดแผนกลยุทธ์ลงสู่ภาคปฏิบัติ เพื่อให้เกิดการดำเนินงานจริงตามกลยุทธ์ ประกอบด้วยโครงการหรือกิจกรรมต่างๆ ที่จะต้องดำเนินการในปีนั้นๆ เพื่อให้บรรลุเป้าหมายตามแผนกลยุทธ์ ตัวบ่งชี้ความสำเร็จของโครงการหรือกิจกรรมค่าเป้าหมายของตัวบ่งชี้เหล่านั้น รวมทั้งมีการระบุ

ผู้รับผิดชอบหลักหรือหัวหน้าโครงการ งบประมาณในการดำเนินการรายละเอียดและทรัพยากรต้องใช้ในการดำเนินโครงการที่ชัดเจน

พินิจพิจารณา (Peer review) หมายถึง การตรวจเยี่ยมโดยผู้ทรงคุณวุฒิที่มีความรู้ ความสามารถ และประสบการณ์ ซึ่งสามารถให้ข้อสังเกตและข้อเสนอแนะเชิงพัฒนาแก่สถาบันอุดมศึกษาในการพัฒนากระบวนการจัดการเรียนการสอนอย่างมีคุณภาพและสอดคล้องตามเกณฑ์มาตรฐานที่กำหนด โดยมีวัตถุประสงค์เพื่อให้ข้อเสนอแนะในเชิงพัฒนาแก่สถาบันอุดมศึกษา

ระบบและกลไก

ระบบ หมายถึง ขั้นตอนการปฏิบัติงานที่มีการกำหนดอย่างชัดเจนว่าต้องทำอะไรบ้างเพื่อให้ได้ผลออกมาตามที่ต้องการ ขั้นตอนการปฏิบัติงานจะต้องปรากฏให้ทราบโดยทั่วกันไม่ว่าจะอยู่ในรูปของเอกสารหรือสื่ออิเล็กทรอนิกส์หรือโดยวิธีการอื่น ๆ องค์ประกอบของระบบ ประกอบด้วย ปัจจัยนำเข้า กระบวนการผลิต และข้อมูลป้อนกลับ ซึ่งมีความสัมพันธ์เชื่อมโยงกัน

กลไก หมายถึง สิ่งที่ทำให้ระบบมีการขับเคลื่อนหรือดำเนินอยู่ได้ โดยมีการจัดสรรทรัพยากร มีการจัดองค์การหน่วยงานหรือกลุ่มบุคคลเป็นผู้ดำเนินงาน

หน่วยงานหรือองค์การระดับชาติ หมายถึง หน่วยงานภายนอกสถาบันระดับกรมหรือเทียบเท่าขึ้นไป (เช่นระดับจังหวัด) หรือรัฐวิสาหกิจ หรือองค์การมหาชน หรือบริษัทมหาชนที่จดทะเบียนในตลาดหลักทรัพย์ หรือองค์การกลางระดับชาติ ทั้งภาครัฐและเอกชน (เช่นสภาอุตสาหกรรมสภาหอการค้า สภาวิชาชีพ)

หลักธรรมาภิบาล^๑ หมายถึง การปกครองการบริหารจัดการการควบคุมดูแลกิจการต่างๆ ให้เป็นไปในครรลองธรรม นอกจากนี้ยังหมายถึงการบริหารจัดการที่ดี ซึ่งสามารถนำไปใช้ได้ทั้งภาครัฐและเอกชน ธรรมที่ใช้ในการบริหารงานนี้มีความหมายอย่างกว้างขวาง กล่าวคือ หากได้มีความหมายเพียงหลักธรรมทางศาสนาเท่านั้น แต่รวมถึง ศีลธรรม คุณธรรม จริยธรรม และความถูกต้อง ชอบธรรมทั้งปวง ซึ่งวิญญูชนพึงมีและพึงประพฤติปฏิบัติ อาทิ ความโปร่งใสตรวจสอบได้ การปราศจากการแทรกแซงจากองค์การภายนอก เป็นต้น

หลักธรรมาภิบาลของการบริหารกิจการบ้านเมืองที่ดี (Good Governance) ที่เหมาะสมจะนำมาปรับใช้ในภาครัฐมี ๑๐ องค์ประกอบดังนี้^๒

๑) หลักประสิทธิผล (Effectiveness) คือ ผลการปฏิบัติราชการที่บรรลุวัตถุประสงค์และเป้าหมายของแผนการปฏิบัติราชการตามที่ได้รับงบประมาณมาดำเนินการ รวมถึงสามารถเทียบเคียงกับส่วนราชการหรือหน่วยงานที่มีภารกิจคล้ายคลึงกันและมีผลการปฏิบัติงานในระดับชั้นนำของประเทศเพื่อให้เกิดประโยชน์สุขต่อประชาชนโดยการปฏิบัติราชการจะต้องมีทิศทางยุทธศาสตร์ และเป้าประสงค์ที่ชัดเจน มีกระบวนการปฏิบัติงานและระบบงานที่เป็นมาตรฐาน รวมถึงมีการติดตามประเมินผลและพัฒนา ปรับปรุงอย่างต่อเนื่องและเป็นระบบ

๒) หลักประสิทธิภาพ (Efficiency) คือ การบริหารราชการตามแนวทางการกำกับดูแลที่ดีที่มีการออกแบบกระบวนการปฏิบัติงานโดยใช้เทคนิคและเครื่องมือการบริหารจัดการที่เหมาะสมให้องค์การสามารถใช้ทรัพยากรทั้งด้านต้นทุน แรงงาน และระยะเวลาให้เกิดประโยชน์สูงสุดต่อการ

พัฒนาขีดความสามารถในการปฏิบัติราชการตามภารกิจเพื่อตอบสนองความต้องการของประชาชน และผู้มีส่วนได้ส่วนเสียทุกกลุ่ม

๓) หลักการตอบสนอง (Responsiveness) คือ การให้บริการที่สามารถดำเนินการได้ภายในระยะเวลาที่กำหนด และสร้างความเชื่อมั่น ความไว้วางใจ รวมถึงตอบสนองความคาดหวังหรือความต้องการของประชาชนผู้รับบริการ และผู้มีส่วนได้ส่วนเสียที่มีความหลากหลายและมีความแตกต่าง

๔) หลักการรับผิดชอบ (Accountability) คือ การแสดงความรับผิดชอบในการปฏิบัติหน้าที่และผลงานต่อเป้าหมายที่กำหนดไว้ โดยความรับผิดชอบนั้นควรอยู่ในระดับที่สนองต่อความคาดหวังของสาธารณะ รวมทั้งการแสดงถึงความสำนึกในการรับผิดชอบต่อปัญหาสาธารณะ

๕) หลักความโปร่งใส (Transparency) คือ กระบวนการเปิดเผยอย่างตรงไปตรงมา ชัดเจนได้เมื่อมีข้อสงสัย และสามารถเข้าถึงข้อมูลข่าวสารอันไม่ต้องห้ามตามกฎหมายได้อย่างเสรี โดยประชาชนสามารถรู้ทุกขั้นตอนในการดำเนินกิจกรรมหรือกระบวนการต่างๆ และสามารถตรวจสอบได้

๖) หลักการมีส่วนร่วม (Participation) คือ กระบวนการที่ข้าราชการ ประชาชนและผู้มีส่วนได้ส่วนเสียทุกกลุ่มมีโอกาสได้เข้าร่วมในการรับรู้ เรียนรู้ ทำความเข้าใจ ร่วมแสดงทัศนะ ร่วมเสนอปัญหา หรือประเด็นที่สำคัญที่เกี่ยวข้อง ร่วมคิดแนวทาง ร่วมการแก้ไขปัญหา ร่วมในกระบวนการตัดสินใจ และร่วมกระบวนการพัฒนาในฐานะหุ้นส่วนการพัฒนา

๗) หลักการกระจายอำนาจ (Decentralization) คือ การถ่ายโอนอำนาจการตัดสินใจ ทรัพยากรและภารกิจจากส่วนราชการส่วนกลางให้แก่หน่วยการปกครองอื่นๆ (ราชการบริหารส่วนท้องถิ่น) และภาคประชาชนดำเนินการแทน โดยมีอิสระตามสมควร รวมถึง การมอบอำนาจและความรับผิดชอบในการตัดสินใจและการดำเนินการให้แก่บุคลากร โดยมุ่งเน้นการสร้าง ความพึงพอใจในการให้บริการต่อผู้รับบริการและผู้มีส่วนได้ส่วนเสีย การปรับปรุงกระบวนการ และเพิ่มผลผลิตภาพเพื่อผลการดำเนินงานที่ดีของส่วนราชการ

๘) หลักนิติธรรม (Rule of Law) คือ การใช้อำนาจของกฎหมาย กฎระเบียบ ข้อบังคับในการบริหารราชการด้วยความเป็นธรรม ไม่เลือกปฏิบัติ และคำนึงถึงสิทธิเสรีภาพของผู้มีส่วนได้ส่วนเสีย

๙) หลักความเสมอภาค (Equity) คือ การได้รับการปฏิบัติและได้รับการอย่างเท่าเทียมกัน โดยไม่มีการแบ่งแยกด้าน ชายหรือหญิง ถิ่นกำเนิด เชื้อชาติ ภาษา เพศ อายุ ความพิการ สภาพทางกาย หรือสุขภาพ สถานะของบุคคล ฐานะทางเศรษฐกิจ และสังคม ความเชื่อทางศาสนา การศึกษา การฝึกอบรม และอื่นๆ

๑๐) หลักมุ่งเน้นฉันทามติ (Consensus Oriented) คือ การหาข้อตกลงทั่วไปภายในกลุ่มผู้มีส่วนได้ส่วนเสียที่เกี่ยวข้อง ซึ่งเป็นข้อตกลงที่เกิดจากการใช้กระบวนการเพื่อหาข้อคิดเห็นจากกลุ่มบุคคลที่ได้รับประโยชน์และเสียประโยชน์ โดยเฉพาะกลุ่มที่ได้รับผลกระทบโดยตรง ซึ่งต้องไม่มีข้อคัดค้านที่ยุติไม่ได้ในประเด็นที่สำคัญ โดยฉันทามติไม่จำเป็นต้องหมายความว่า เป็นความเห็นพ้องโดยเอกฉันท์

บทที่ ๔

ระบบการประกันคุณภาพการศึกษาภายใน ระดับสำนัก

ระดับสำนัก ประกอบด้วย ผลการดำเนินงานระดับสำนัก และเพิ่มเติมตัวบ่งชี้ที่ดำเนินการในระดับสำนัก จำนวนรวม ๘ ตัวบ่งชี้ ดังนี้

ลำดับ	ตัวบ่งชี้	ชนิดของตัวบ่งชี้	เกณฑ์การประเมิน (ข้อ)
๑	กระบวนการพัฒนาแผน	กระบวนการ	๘
๒	ระบบและกลไกการเงินและงบประมาณ	กระบวนการ	๗
๓	สำนักงานสีเขียว	กระบวนการ	๖
๔	ระบบและกลไกการทำนุบำรุงศิลปะและวัฒนธรรม	กระบวนการ	๖
๕	ระบบบริหารความเสี่ยง	กระบวนการ	๖
๖	การพัฒนาสำนักสู่สถาบันเรียนรู้	กระบวนการ	๕
๗	ระบบการพัฒนาคณาจารย์	กระบวนการ	๗
๘	ระบบและกลไกการประกันคุณภาพการศึกษาระดับสำนัก	กระบวนการ	๗

องค์ประกอบที่ ๑ กระบวนการพัฒนาแผน

ชนิดของตัวบ่งชี้ กระบวนการ

คำอธิบายตัวบ่งชี้

หน้าที่หลักของหน่วยงานสนับสนุน คือ การสนับสนุนการเรียนการสอน และการบริการ หรือสนับสนุนพันธกิจด้านอื่นๆ ของมหาวิทยาลัย ในการดำเนินงานจำเป็นต้องมีการกำหนดทิศทางการพัฒนาและการดำเนินงานของหน่วยงาน เพื่อให้หน่วยงานดำเนินการสอดคล้องกับอัตลักษณ์หรือจุดเน้น มีคุณภาพ มีความเป็นสากล และเจริญเติบโตอย่างยั่งยืน ดังนั้น หน่วยงานต้องกำหนดวิสัยทัศน์ พันธกิจ ตลอดจนมีการพัฒนาแผนกลยุทธ์และแผนดำเนินงานเพื่อเป็นแนวทางในการดำเนินงาน

ในการพัฒนาแผนกลยุทธ์ นอกเหนือจากการพิจารณาอัตลักษณ์หรือจุดเน้นของหน่วยงานแล้ว จะต้องคำนึงถึงหลักการอุดมศึกษา กรอบแผนอุดมศึกษาระยะยาว มาตรฐานการศึกษาของชาติ มาตรฐานการอุดมศึกษา มาตรฐานวิชาชีพที่เกี่ยวข้อง ยุทธศาสตร์ด้านต่างๆ ของชาติ รวมถึงทิศทางการพัฒนาประเทศตามแผนพัฒนาเศรษฐกิจและสังคมแห่งชาติ และการเปลี่ยนแปลงของกระแสโลก ทั้งนี้ เพื่อให้การดำเนินงานของหน่วยงานเป็นไปอย่างมีคุณภาพเป็นที่ยอมรับ และสามารถตอบสนองสังคมในทิศทางที่ถูกต้องเหมาะสม

นิยามศัพท์

แผนกลยุทธ์ หมายถึง แผนระยะยาวของหน่วยงานโดยทั่วไปมักใช้เวลา ๕ ปี เป็นแผนที่กำหนดทิศทางการพัฒนาของหน่วยงาน แผนกลยุทธ์ประกอบไปด้วยวิสัยทัศน์ พันธกิจ เป้าประสงค์ วัตถุประสงค์ ผลการวิเคราะห์จุดแข็ง จุดอ่อน โอกาสและภัยคุกคาม กลยุทธ์ต่างๆ ของหน่วยงานครอบคลุมทุกภารกิจของหน่วยงาน มีการกำหนดตัวบ่งชี้ความสำเร็จของแต่ละกลยุทธ์และค่าเป้าหมายของตัวบ่งชี้เพื่อวัดระดับความสำเร็จของการดำเนินงานตามกลยุทธ์ โดยหน่วยงานนำแผนกลยุทธ์มาจัดทำแผนดำเนินงานหรือแผนปฏิบัติการประจำปี

แผนปฏิบัติการประจำปี หมายถึง แผนระยะสั้นที่มีระยะเวลาในการดำเนินงานภายใน ๑ ปี เป็นแผนที่ถ่ายทอดแผนกลยุทธ์ลงสู่ภาคปฏิบัติ เพื่อให้เกิดการดำเนินงานจริงตามกลยุทธ์ ประกอบด้วย โครงการหรือกิจกรรมต่างๆ ที่จะต้องดำเนินการในปีนั้นๆ เพื่อให้บรรลุเป้าหมายตามแผนกลยุทธ์ ตัวบ่งชี้ความสำเร็จของโครงการหรือกิจกรรม ค่าเป้าหมายของตัวบ่งชี้เหล่านั้น รวมทั้งมีการระบุผู้รับผิดชอบหลักหรือหัวหน้าโครงการ งบประมาณในการดำเนินการ รายละเอียดและทรัพยากรที่ต้องใช้ในการดำเนินโครงการที่ชัดเจน

เกณฑ์มาตรฐาน

๑. มีการจัดทำแผนกลยุทธ์ที่สอดคล้องกับนโยบายของมหาวิทยาลัย โดยการมีส่วนร่วมของบุคลากรในหน่วยงาน และได้รับความเห็นชอบจากกรรมการบริหารสำนัก โดยเป็นแผนที่เชื่อมโยงกับปรัชญาหรือปณิธาน และแผนกลยุทธ์ ของมหาวิทยาลัย พระราชบัญญัติมหาวิทยาลัย ตลอดจนสอดคล้องกับจุดเน้นของกลุ่มสถาบัน กรอบแผนอุดมศึกษาระยะยาว ๑๕ ปี ฉบับที่ ๒ (พ.ศ.๒๕๕๑-๒๕๖๕) และแผนพัฒนาการศึกษาระดับอุดมศึกษา ฉบับที่ ๑๐ (พ.ศ.๒๕๕๑-๒๕๕๔)

๒. มีการถ่ายทอดแผนกลยุทธ์ระดับสำนัก ไปสู่ทุกหน่วยงานภายใน

๓. มีกระบวนการแปลงแผนกลยุทธ์เป็นแผนปฏิบัติการประจำปีครอบคลุมยุทธศาสตร์ของหน่วยงาน

๔. มีตัวบ่งชี้ของแผนกลยุทธ์ แผนปฏิบัติการประจำปี และค่าเป้าหมายของแต่ละตัวบ่งชี้ เพื่อวัดความสำเร็จของการดำเนินงานตามแผนกลยุทธ์และแผนปฏิบัติการประจำปี

๕. มีการดำเนินงานตามแผนปฏิบัติการประจำปีครบทุกยุทธศาสตร์ของหน่วยงาน

๖. มีการติดตามผลการดำเนินงานตามตัวบ่งชี้ของแผนปฏิบัติการประจำปี อย่างน้อยปีละ ๒ ครั้ง และรายงานผลต่อผู้บริหาร/คณะกรรมการประจำหน่วยงาน เพื่อพิจารณา

๗. มีการประเมินผลการดำเนินงานตามตัวบ่งชี้ของแผนกลยุทธ์ อย่างน้อย ปีละ ๑ ครั้ง และรายงานผลต่อผู้บริหาร/คณะกรรมการบริหารสำนัก เพื่อพิจารณา

๘. มีการนำผลการพิจารณา ข้อคิดเห็น และข้อเสนอแนะของผู้บริหาร/คณะกรรมการบริหารสำนัก ไปทบทวน/ปรับปรุงแผนกลยุทธ์และแผนปฏิบัติการประจำปี

เกณฑ์การประเมิน

คะแนน ๑	คะแนน ๒	คะแนน ๓	คะแนน ๔	คะแนน ๕
มีการดำเนินการ ๑ ข้อ	มีการดำเนินการ ๒ หรือ ๓ ข้อ	มีการดำเนินการ ๔ หรือ ๕ ข้อ	มีการดำเนินการ ๖ หรือ ๗ ข้อ	มีการดำเนินการ ๘ ข้อ

องค์ประกอบที่ ๒
ชนิดของตัวบ่งชี้
คำอธิบายตัวบ่งชี้

ระบบและกลไกการเงินและงบประมาณ
กระบวนการ

หน่วยงานจะต้องมีระบบในการจัดหาและจัดสรรเงินอย่างมีประสิทธิภาพ จะต้องมีความสมดุลทางการเงินซึ่งเป็นแผนจัดหาเงินทุนที่สามารถผลักดันแผนกลยุทธ์ของสำนักให้สามารถดำเนินการได้ มีการวิเคราะห์รายได้ ค่าใช้จ่ายของการดำเนินงาน ทั้งจากงบประมาณแผ่นดินและเงินรายได้อื่นๆ ที่หน่วยงานได้รับ มีการจัดสรรงบประมาณและการจัดทำรายงานทางการเงินอย่างเป็นระบบครบทุกยุทธศาสตร์ มีระบบการตรวจสอบการใช้เงินอย่างมีประสิทธิภาพ รายงานทางการเงินต้องแสดงรายละเอียดการใช้จ่ายในทุกภารกิจ โครงการ กิจกรรมเพื่อให้สามารถวิเคราะห์สถานะทางการเงินและความมั่นคงของหน่วยงานได้

นิยามศัพท์

แผนกลยุทธ์ทางการเงิน เป็นแผนระยะยาวที่ระบุที่มาและใช้ไปของทรัพยากรทางการเงินของหน่วยงานที่สามารถผลักดันแผนกลยุทธ์ของหน่วยงานให้สามารถดำเนินการได้ แผนกลยุทธ์ทางการเงินจะสอดคล้องไปกับแผนกลยุทธ์ของหน่วยงาน หน่วยงานควรประเมินความต้องการทรัพยากรที่ต้องจัดหาสำหรับการดำเนินงานตาม กลยุทธ์แต่ละกลยุทธ์ และประเมินมูลค่าของทรัพยากรออกมาเป็นเงินทุนที่ต้องการใช้ ซึ่งจะเป็นความต้องการเงินทุนในระยะยาวเท่ากับเวลาที่หน่วยงานใช้ในการดำเนินการให้กลยุทธ์นั้นบังเกิดผล จากนั้นจึงจะกำหนดให้เห็นอย่างชัดเจนถึงที่มาของเงินทุนที่ต้องการใช้ว่าสามารถจัดหาได้จากแหล่งเงินทุนใด เช่น รายได้จากการจัดสรรงบประมาณทั้งเงินบำรุงการศึกษาและงบประมาณแผ่นดิน รวมทั้งมีการวิเคราะห์ต้นทุนของการดำเนินงานด้วย โดยที่ระยะเวลาของแผนกลยุทธ์ทางการเงินจะเท่ากับระยะเวลาของแผนกลยุทธ์ของหน่วยงาน

รอบระยะเวลา รอบปีงบประมาณ (๑ ต.ค. ๒๕๖๑ – ๓๐ ก.ย. ๒๕๖๒)

เกณฑ์มาตรฐาน

๑. มีแผนกลยุทธ์ทางการเงินที่สอดคล้องกับแผนกลยุทธ์ของหน่วยงาน
๒. มีแนวทางจัดหาทรัพยากรทางการเงิน หลักเกณฑ์การจัดสรร และการวางแผนการใช้เงินอย่างมีประสิทธิภาพ โปร่งใส ตรวจสอบได้
๓. มีงบประมาณประจำปีที่สอดคล้องกับแผนปฏิบัติการในแต่ละภารกิจและการพัฒนาหน่วยงาน และบุคลากร
๔. มีการจัดทำรายงานทางการเงินอย่างเป็นระบบ และรายงานต่อคณะกรรมการประจำหน่วยงาน อย่างน้อยปีละ ๒ ครั้ง
๕. มีการนำข้อมูลทางการเงินไปใช้ในการวิเคราะห์ค่าใช้จ่าย และวิเคราะห์สถานะทางการเงินและความมั่นคงของหน่วยงานอย่างต่อเนื่อง
๖. มีคณะกรรมการตรวจสอบ (Audit committee) ภายในและภายนอก ทำหน้าที่ตรวจสอบติดตามการใช้เงินให้เป็นไปตามระเบียบและกฎเกณฑ์ที่มหาวิทยาลัยกำหนด

๗. ผู้บริหารระดับสูงมีการติดตามผลการใช้เงินให้เป็นไปตามเป้าหมาย และนำข้อมูลจากรายงานทางการเงินไปใช้ในการวางแผนและการตัดสินใจ

เกณฑ์การประเมิน

คะแนน ๑	คะแนน ๒	คะแนน ๓	คะแนน ๔	คะแนน ๕
มีการดำเนินการ ๑ ข้อ	มีการดำเนินการ ๒ หรือ ๓ ข้อ	มีการดำเนินการ ๔ หรือ ๕ ข้อ	มีการดำเนินการ ๖ ข้อ	มีการดำเนินการ ๗ ข้อ

องค์ประกอบที่ ๓ สำนักงานสีเขียว
ชนิดของตัวบ่งชี้ กระบวนการ
คำอธิบายตัวบ่งชี้

สถานที่ทำงานที่มีการออกแบบและก่อสร้างของหน่วยงานราชการ รัฐวิสาหกิจ และเอกชน ทั้งภายในอาคารและภายนอกอาคาร ที่ผู้ทำงานหรือผู้ประกอบการอาชีพใช้เป็นที่พักปฏิบัติงานด้านเอกสาร ด้านการประชุม และการจัดนิทรรศการ รวมไปถึงพื้นที่ใช้ประโยชน์อื่นๆ ภายใน ได้แก่ พื้นที่รับประทานอาหาร พื้นที่ประกอบอาหาร ห้องน้ำ ลานจอดรถ พื้นที่รองรับของเสีย ระบบบำบัดของเสีย

นิยามศัพท์

สำนักงานสีเขียว (Green Office) หมายถึงสำนักงานและกิจกรรมต่างๆ ภายในสำนักงานที่ส่งผลกระทบต่อสิ่งแวดล้อมน้อยที่สุด โดยการใช้ทรัพยากรและพลังงานอย่างรู้คุณค่า มีแนวทางในการจัดการของเสียอย่างมีประสิทธิภาพรวมถึงการเลือกใช้วัสดุ อุปกรณ์ เครื่องใช้สำนักงานที่เป็นมิตรกับสิ่งแวดล้อมและที่สำคัญจะต้องปล่อยก๊าซเรือนกระจกออกมาในปริมาณต่ำ

เกณฑ์มาตรฐาน

- ๑ การกำหนดบริบทองค์กรและขอบเขตของการจัดการสิ่งแวดล้อมในสำนักงาน
- ๒ มีการแต่งตั้งคณะกรรมการหรือทีมงานด้านสิ่งแวดล้อม
- ๓ การวิเคราะห์และแนวทางแก้ไขปัญหามลพิษสิ่งแวดล้อมที่มีนัยสำคัญ
- ๔ มีการรวบรวมกฎหมายสิ่งแวดล้อมและความปลอดภัยที่เกี่ยวข้องกับสำนักงาน
- ๕ กำหนดแผนการฝึกอบรม ดำเนินการอบรม การประเมินผล และบันทึกประวัติการฝึกอบรม
- ๖ มีการรณรงค์สื่อสารและให้ความรู้ตามที่กำหนด

เกณฑ์การประเมิน

คะแนน ๑	คะแนน ๒	คะแนน ๓	คะแนน ๔	คะแนน ๕
มีการดำเนินการ	มีการดำเนินการ	มีการดำเนินการ	มีการดำเนินการ	มีการดำเนินการ
๑ ข้อ	๒ ข้อ	๓ ข้อ	๔ - ๕ ข้อ	๖ ข้อ

องค์ประกอบที่ ๔ ระบบและกลไกการทำงานบำรุงศิลปะและวัฒนธรรม
ชนิดของตัวบ่งชี้ กระบวนการ
คำอธิบายตัวบ่งชี้

สถาบันอุดมศึกษาต้องมีนโยบายแผนงานโครงสร้างและการบริหารจัดการงานทำนุบำรุงศิลปะและวัฒนธรรมทั้งการอนุรักษ์ฟื้นฟูสืบสานเผยแพร่วัฒนธรรมไทยภูมิปัญญาท้องถิ่นตามจุดเน้นของสถาบันอย่างมีประสิทธิภาพและประสิทธิผล

เกณฑ์มาตรฐาน

๑. กำหนดผู้รับผิดชอบในการทำนุบำรุงศิลปะและวัฒนธรรม
๒. จัดทำแผนด้านทำนุบำรุงศิลปะและวัฒนธรรมและกำหนดตัวบ่งชี้วัดความสำเร็จตามวัตถุประสงค์ของแผนรวมทั้งจัดสรรงบประมาณเพื่อให้สามารถดำเนินการได้ตามแผน
๓. กำกับติดตามให้มีการดำเนินงานตามแผนด้านทำนุบำรุงศิลปะและวัฒนธรรม
๔. ประเมินความสำเร็จตามตัวบ่งชี้ที่วัดความสำเร็จตามวัตถุประสงค์ของแผนด้านทำนุบำรุงศิลปะและวัฒนธรรม
๕. นำผลการประเมินไปปรับปรุงแผนหรือกิจกรรมด้านทำนุบำรุงศิลปะและวัฒนธรรม
๖. เผยแพร่กิจกรรมหรือการบริการด้านทำนุบำรุงศิลปะและวัฒนธรรมต่อสาธารณชน

เกณฑ์การประเมิน

คะแนน ๑	คะแนน ๒	คะแนน ๓	คะแนน ๔	คะแนน ๕
มีการดำเนินการ ๑ ข้อ	มีการดำเนินการ ๒ ข้อ	มีการดำเนินการ ๓ - ๔ ข้อ	มีการดำเนินการ ๕ ข้อ	มีการดำเนินการ ๖ ข้อ

องค์ประกอบที่ ๕ ระบบบริหารความเสี่ยง
ชนิดของตัวบ่งชี้ กระบวนการ
คำอธิบายตัวบ่งชี้

เพื่อให้หน่วยงานมีระบบบริหารความเสี่ยง โดยการบริหารและควบคุมปัจจัย กิจกรรม และ กระบวนการดำเนินงานที่อาจเป็นมูลเหตุของความเสียหาย (ทั้งในรูปของตัวเงิน หรือไม่ใช่ตัวเงิน เช่น ชื่อเสียง และการฟ้องร้องจากการไม่ปฏิบัติตามกฎหมาย ระเบียบ ข้อบังคับประสิทธิภาพ ประสิทธิภาพ หรือความคุ้มค่า) เพื่อให้ระดับความเสี่ยง และขนาดของความเสียหายที่จะเกิดขึ้นในอนาคตอยู่ใน ระดับที่ยอมรับและควบคุมได้ โดยคำนึงถึงการเรียนรู้วิธีการป้องกันจากการคาดการณ์ปัญหาล่วงหน้า และโอกาสในการเกิด เพื่อป้องกันหรือบรรเทาความรุนแรงของปัญหา รวมทั้งการมีแผนสำรองต่อ ภาวะฉุกเฉิน เพื่อให้มั่นใจว่าระบบงานต่างๆ มีความพร้อมใช้งาน มีการปรับปรุงระบบอย่างต่อเนื่อง และทันต่อการเปลี่ยนแปลงเพื่อการบรรลุเป้าหมายของหน่วยงาน ตามยุทธศาสตร์หรือกลยุทธ์เป็น สำคัญ

เกณฑ์มาตรฐาน

๑. มีการแต่งตั้งคณะกรรมการหรือคณะทำงานบริหารความเสี่ยง โดยมีผู้บริหารระดับสูง และตัวแทนที่รับผิดชอบภารกิจหลักของหน่วยงานร่วมเป็นคณะกรรมการหรือคณะทำงาน
๒. มีการวิเคราะห์และระบุความเสี่ยง และปัจจัยที่ก่อให้เกิดความเสี่ยงอย่างน้อย ๓ ด้าน ตามบริบทของหน่วยงาน จากตัวอย่างต่อไปนี้
 - ความเสี่ยงด้านทรัพยากร (การเงิน งบประมาณ ระบบเทคโนโลยีสารสนเทศ อาคาร สถานที่)
 - ความเสี่ยงด้านยุทธศาสตร์ หรือกลยุทธ์ของหน่วยงาน
 - ความเสี่ยงด้านนโยบาย กฎหมาย ระเบียบ ข้อบังคับ
 - ความเสี่ยงด้านการปฏิบัติงาน เช่น ความเสี่ยงของกระบวนการบริหารงาน การ ให้บริการ การบริหารงานวิจัย ระบบงาน ระบบประกันคุณภาพ
 - ความเสี่ยงด้านบุคลากรและความเสี่ยงด้านธรรมาภิบาล โดยเฉพาะจรรยาบรรณของ บุคลากร
 - ความเสี่ยงจากเหตุการณ์ภายนอก
๓. มีการประเมินโอกาสและผลกระทบของความเสี่ยงและจัดลำดับความเสี่ยงที่ได้จากการ วิเคราะห์ในข้อ ๒
 ๔. มีการจัดทำแผนบริหารความเสี่ยงที่มีระดับความเสี่ยงสูง และดำเนินการตามแผน
 ๕. มีการติดตาม และประเมินผลการดำเนินงานตามแผน และรายงานต่อคณะกรรมการ ประจำหน่วยงาน เพื่อพิจารณาอย่างน้อยปีละ ๑ ครั้ง
 ๖. มีการนำผลการประเมิน และข้อเสนอแนะจากคณะกรรมการประจำหน่วยงาน ไปใช้ในการ ปรับแผนหรือวิเคราะห์ความเสี่ยงในรอบปีถัดไป

หมายเหตุ

คะแนนการประเมินจะเท่ากับ ๐ หากพบว่าเกิดเหตุการณ์ร้ายแรงขึ้นในสถาบันในรอบปีการ ประเมิน ที่ส่งผลกระทบต่อชีวิตและความปลอดภัยของนักศึกษา คณาจารย์ บุคลากร หรือต่อชื่อเสียง

ภาพลักษณ์ หรือต่อความมั่นคงทางการเงินของสถาบัน อันเนื่องมาจากความบกพร่องของสถาบันในการควบคุม หรือจัดการความเสี่ยง หรือปัจจัยเสี่ยงที่ไม่มีประสิทธิภาพเพียงพอโดยมีหลักฐานประกอบที่ชัดเจน

ตัวอย่างความเสี่ยงร้ายแรงที่มีผลประเมินเป็นศูนย์ (๐) คะแนน เช่น

๑. มีการเสียชีวิตและถูกทำร้ายร่างกายหรือจิตใจอย่างรุนแรงของนักศึกษา คณาจารย์ บุคลากรภายในสถาบัน ทั้งๆ ที่อยู่ใต้วงล้อมที่สถาบันสามารถป้องกันหรือลดผลกระทบในเหตุการณ์ที่เกิดขึ้นได้ แต่ไม่พบแผนการจัดการความเสี่ยงหรือไม่พบความพยายามของสถาบันในการระงับเหตุการณ์ดังกล่าว

๒. สถาบันหรือหน่วยงานเสื่อมเสียชื่อเสียงหรือมีภาพลักษณ์ที่ไม่ดี อันเนื่องมาจากปัจจัยต่างๆ เช่น คณาจารย์ นักวิจัยหรือบุคลากรขาดจริยธรรม จรรยาบรรณการไม่ปฏิบัติตามมาตรฐานหรือกฎกระทรวง และเกิดเป็นข่าวปรากฏให้เห็นตามสื่อต่างๆ เช่น หนังสือพิมพ์ ข่าว Online เป็นต้น

๓. สถาบันหรือหน่วยงานขาดสภาพคล่องในด้านการเงินจนทำให้ต้องปิดหลักสูตรหรือไม่สามารถปฏิบัติตามเกณฑ์มาตรฐานหลักสูตรระดับอุดมศึกษาของสำนักงานคณะกรรมการการอุดมศึกษาได้ส่งผลกระทบต่อนักศึกษาปัจจุบันที่เรียนอยู่อย่างรุนแรง

เกณฑ์การประเมิน

คะแนน ๑	คะแนน ๒	คะแนน ๓	คะแนน ๔	คะแนน ๕
มีการดำเนินการ ๑ ข้อ	มีการดำเนินการ ๒ ข้อ	มีการดำเนินการ ๓ ข้อ	มีการดำเนินการ ๔ ข้อ	มีการดำเนินการ ๕ ข้อ

**หากมีคณะใดคณะหนึ่งได้คะแนนการประเมินเป็นศูนย์ (๐) แล้ว สถาบันก็จะได้คะแนนการประเมินเป็นศูนย์ (๐) ด้วยเช่นกัน หากเป็นไปตามเงื่อนไขที่กล่าวไว้ข้างต้นการไม่เข้าข่ายที่ทำให้ผลการประเมินได้คะแนนเป็นศูนย์ (๐) ได้แก่

๑. สถาบันมีการวิเคราะห์และจัดทำแผนบริหารความเสี่ยงเชิงป้องกัน หรือมีแผนรองรับเพื่อลดผลกระทบสำหรับความเสี่ยงที่ทำให้เกิดเรื่องร้ายแรงดังกล่าวไว้ล่วงหน้า และดำเนินการตามแผน

๒. เป็นเหตุสุดวิสัย อยู่นอกเหนือการบริหารจัดการ (การควบคุมหรือการป้องกัน) ของสถาบัน

องค์ประกอบที่ ๖ การพัฒนาสำนักสู่สถาบันเรียนรู้
ชนิดของตัวบ่งชี้ กระบวนการ
คำอธิบายตัวบ่งชี้

มาตรฐานการอุดมศึกษาข้อที่ ๓ กำหนดให้หน่วยงานมีการสร้างและพัฒนาสังคมฐานความรู้ และสังคมแห่งการเรียนรู้ ซึ่งต้องมีการจัดการความรู้เพื่อมุ่งสู่หน่วยงานแห่งการเรียนรู้ โดยมีการรวบรวมองค์ความรู้ที่มีอยู่ในหน่วยงานซึ่งกระจัดกระจายอยู่ในตัวบุคคลหรือเอกสารมาพัฒนาให้เป็นระบบ เพื่อให้ทุกคนในหน่วยงานสามารถเข้าถึงความรู้ และพัฒนาตนเองให้เป็นผู้รู้ รวมทั้งปฏิบัติงานได้อย่างมีประสิทธิภาพ อันจะส่งผลให้หน่วยงานมีความสามารถในเชิงแข่งขันสูงสุด กระบวนการในการบริหารจัดการความรู้ในหน่วยงาน ประกอบด้วย การระบุมุมมอง การคัดเลือก การรวบรวม การจัดเก็บความรู้ การเข้าถึงข้อมูล และการแลกเปลี่ยนความรู้ทั้งภายในและภายนอกหน่วยงาน การสร้างบรรยากาศและวัฒนธรรมการเรียนรู้ภายในหน่วยงาน การกำหนดแนวปฏิบัติปฏิบัติงาน ตลอดจนการใช้เทคโนโลยีสารสนเทศเพื่อเพิ่มประสิทธิภาพการบริหารจัดการความรู้ในหน่วยงานให้ดียิ่งขึ้น

นิยามศัพท์

แนวปฏิบัติที่ดี หมายถึง วิธีปฏิบัติ หรือขั้นตอนการปฏิบัติที่ทำให้องค์การประสบความสำเร็จหรือสู่ความเป็นเลิศตามเป้าหมาย เป็นที่ยอมรับในวงวิชาการหรือวิชาชีพนั้นๆ มีหลักฐานของความสำเร็จปรากฏชัดเจน โดยมีการสรุปวิธีปฏิบัติ หรือขั้นตอนการปฏิบัติ ตลอดจนความรู้และประสบการณ์ บันทึกเป็นเอกสาร เผยแพร่ให้หน่วยงานภายในหรือภายนอกสามารถนำไปใช้ประโยชน์ได้

เกณฑ์มาตรฐาน

๑. มีการกำหนดประเด็นความรู้และเป้าหมายของการจัดการความรู้ที่สอดคล้องกับแผนกลยุทธ์ของสำนัก
๒. กำหนดบุคลากรกลุ่มเป้าหมายที่จะพัฒนาความรู้และทักษะในการปฏิบัติงานอย่างชัดเจนตามประเด็นความรู้ที่กำหนดในข้อ ๑
๓. มีการแบ่งปันและแลกเปลี่ยนเรียนรู้จากความรู้ ทักษะของผู้มีประสบการณ์ตรง (tacit knowledge) เพื่อค้นหาแนวปฏิบัติที่ดีตามประเด็นความรู้ที่กำหนดในข้อ ๑ และเผยแพร่ไปสู่บุคลากรกลุ่มเป้าหมายที่กำหนด
๔. มีการรวบรวมความรู้ตามประเด็นความรู้ที่กำหนดในข้อ ๑ ทั้งที่มีอยู่ในตัวบุคคลและแหล่งเรียนรู้อื่นๆ ที่เป็นแนวปฏิบัติที่ดีมาพัฒนาและจัดเก็บอย่างเป็นระบบโดยเผยแพร่ออกมาเป็นลายลักษณ์อักษร (explicit knowledge)
๕. มีการนำความรู้ที่ได้จากการจัดการความรู้ในปีการศึกษาปัจจุบันหรือปีการศึกษาที่ผ่านมาที่เป็นลายลักษณ์อักษร (explicit knowledge) และจากความรู้ ทักษะของผู้มีประสบการณ์ตรง (tacit knowledge) ที่เป็นแนวปฏิบัติที่ดีมาปรับใช้ในการปฏิบัติงานจริง

เกณฑ์การประเมิน

คะแนน ๑	คะแนน ๒	คะแนน ๓	คะแนน ๔	คะแนน ๕
มีการดำเนินการ ๑ ข้อ	มีการดำเนินการ ๒ ข้อ	มีการดำเนินการ ๓ ข้อ	มีการดำเนินการ ๔ ข้อ	มีการดำเนินการ ๕ ข้อ

องค์ประกอบที่ ๗ ระบบการพัฒนาบุคลากร
ชนิดของตัวบ่งชี้ กระบวนการ
คำอธิบายตัวบ่งชี้

คุณภาพของการศึกษาจะเกิดขึ้นถ้าหน่วยงานมีบุคลากรที่มีคุณภาพ มีความรักองค์กร มุ่งมั่น ตั้งใจปฏิบัติหน้าที่ตามภาระงานที่กำหนด ผู้บริหารมีการมอบหมายงานให้กับผู้ใต้บังคับบัญชาตาม ศักยภาพ ความถนัด ความสนใจของแต่ละบุคคล บุคลากรทุกระดับมีความพึงพอใจในการทำงาน มีการพัฒนาบุคลากรตามสาขาวิชาชีพ และหาวิธีการที่จะธำรงรักษาบุคลากรที่มีประสิทธิภาพให้อยู่ กับองค์กรตลอดไป

นิยามศัพท์

จรรยาบรรณบุคลากร หมายถึง ประมวลความประพฤติที่บุคลากรพึงปฏิบัติ เพื่อ รักษา ส่งเสริมเกียรติคุณ ชื่อเสียง และฐานะของบุคลากรตามที่สภามหาวิทยาลัยกำหนด โดยอาจใช้ กรอบแนวทางตามประกาศ ก.พ.อ. เรื่อง มาตรฐานของจรรยาบรรณที่พึงมีในสถาบันอุดมศึกษา โดย ต้องยึดมั่นในหลักการ ๖ ประการ คือ ๑) ยึดมั่นและยืนหยัดในสิ่งที่ถูกต้อง ๒) ซื่อสัตย์สุจริตและ รับผิดชอบ ๓) ปฏิบัติหน้าที่ด้วยความโปร่งใสและสามารถตรวจสอบได้ ๔) ปฏิบัติหน้าที่โดยไม่เลือก ปฏิบัติอย่างไม่เป็นธรรม ๕) มุ่งผลสัมฤทธิ์ของงาน ๖) ไม่ใช้อำนาจครอบงำผิดทำนองคลองธรรมต่อ นิสิต และต้องครอบคลุมจรรยาบรรณ ๑๐ ประการ คือ ๑) จรรยาบรรณต่อตนเอง ๒) จรรยาบรรณ ต่อวิชาชีพ ๓) จรรยาบรรณต่อการปฏิบัติงาน ๔) จรรยาบรรณต่อหน่วยงาน ๕) จรรยาบรรณต่อ ผู้บังคับบัญชา ๖) จรรยาบรรณต่อผู้ใต้บังคับบัญชา ๗) จรรยาบรรณต่อผู้ร่วมงาน ๘) จรรยาบรรณต่อ นิสิตและผู้รับบริการ ๙) จรรยาบรรณต่อประชาชน และ ๑๐) จรรยาบรรณต่อสังคม

บุคลากร หมายถึง บุคลากรประจำทั้งหมด ที่มีสัญญาจ้างกับหน่วยงานทั้งปี การศึกษา และมีระยะเวลาการทำงานไม่ต่ำกว่า ๙ เดือน

การให้อำนาจในการตัดสินใจ หมายถึง การให้อำนาจและความรับผิดชอบในการ ตัดสินใจและในการปฏิบัติแก่ผู้ปฏิบัติงาน ซึ่งเป็นผู้มีความรู้ ความเข้าใจเกี่ยวกับงาน เพื่อให้มี ประสิทธิภาพและประสิทธิผล

เกณฑ์มาตรฐาน

๑. มีแผนการบริหารและการพัฒนาบุคลากรที่มีการวิเคราะห์ข้อมูลเชิงประจักษ์
๒. มีการบริหารและการพัฒนาบุคลากรให้เป็นไปตามแผนที่กำหนด
๓. มีสวัสดิการเสริมสร้างสุขภาพที่ดี และสร้างขวัญและกำลังใจให้บุคลากรสามารถทำงานได้ อย่างมีประสิทธิภาพ
๔. มีระบบการติดตามให้บุคลากรนำความรู้และทักษะที่ได้จากการพัฒนามาใช้ในการ ปฏิบัติงานที่เกี่ยวข้อง
๕. มีการให้ความรู้ด้านจรรยาบรรณบุคลากร และดูแลควบคุมให้บุคลากร ถือปฏิบัติ
๖. มีการประเมินผลความสำเร็จของแผนการบริหารและการพัฒนาบุคลากร
๗. มีการนำผลการประเมินไปปรับปรุงแผนหรือปรับปรุงการบริหารและการพัฒนาบุคลากร

เกณฑ์การประเมิน

คะแนน ๑	คะแนน ๒	คะแนน ๓	คะแนน ๔	คะแนน ๕
มีการดำเนินการ ๑ ข้อ	มีการดำเนินการ ๒	มีการดำเนินการ ๓ หรือ ๔ ข้อ	มีการดำเนินการ ๕ หรือ ๖ ข้อ	มีการดำเนินการ ๗ ข้อ

องค์ประกอบที่ ๘ ระบบและกลไกการประกันคุณภาพการศึกษาระดับสำนัก
ชนิดของตัวบ่งชี้ กระบวนการ
คำอธิบายตัวบ่งชี้

การประกันคุณภาพการศึกษาภายในเป็นภารกิจของสถาบันอุดมศึกษาตามที่กำหนดไว้ในพระราชบัญญัติการศึกษาแห่งชาติ พ.ศ.๒๕๔๒ แก้ไขเพิ่มเติม (ฉบับที่ ๒) พ.ศ.๒๕๔๕ ซึ่งหน่วยงานต้องสร้างระบบและกลไกในการควบคุม ตรวจสอบ ประเมินและพัฒนาการดำเนินงานของหน่วยงานให้เป็นไปตามนโยบาย เป้าประสงค์ และระดับคุณภาพตามมาตรฐานที่กำหนด โดยมหาวิทยาลัยและหน่วยงานต้นสังกัด ตลอดจนหน่วยงานที่เกี่ยวข้อง มีการวัดผลสำเร็จของการประกันคุณภาพการศึกษาภายใน รวมทั้งการรายงานผลการประกันคุณภาพต่อหน่วยงานที่เกี่ยวข้อง และเปิดเผยต่อสาธารณชน มีการประเมินและปรับปรุงอย่างต่อเนื่อง และมีนวัตกรรมที่เป็นแบบอย่างที่ดี

การประกันคุณภาพการศึกษาภายในถือเป็นส่วนหนึ่งของกระบวนการบริหารการศึกษาที่ต้องดำเนินการอย่างต่อเนื่อง โดยมีการสร้างจิตสำนึกให้เห็นว่าเป็นความรับผิดชอบร่วมกันของทุกคนในการพัฒนาคุณภาพของงานตามภารกิจ ทั้งนี้ เพื่อเป็นหลักประกันแก่สาธารณชนให้มั่นใจได้ว่าหน่วยงานสามารถสร้างผลผลิตตามภารกิจที่มีคุณภาพ

นิยามศัพท์

ระบบ หมายถึง ขั้นตอนการปฏิบัติงานที่มีการกำหนดอย่างชัดเจนว่าต้องทำอะไรบ้างเพื่อให้ได้ผลออกมาตามที่ต้องการ ขั้นตอนการปฏิบัติงานจะต้องปรากฏให้ทราบโดยทั่วกันไม่ว่าจะอยู่ในรูปของเอกสารหรือสื่ออิเล็กทรอนิกส์หรือโดยวิธีการ อื่นๆ องค์ประกอบของระบบ ประกอบด้วย ปัจจัยนำเข้า กระบวนการ ผลผลิตและข้อมูลป้อนกลับ ซึ่งมีความสัมพันธ์เชื่อมโยงกัน

กลไก หมายถึง สิ่งที่ทำให้ระบบมีการขับเคลื่อนหรือดำเนินอยู่ได้ โดยมีการจัดสรรทรัพยากร มีการจัดองค์กร หน่วยงาน หรือกลุ่มบุคคลเป็นผู้ดำเนินงาน

รายงานการประเมินคุณภาพ หมายถึง รายงานการประเมินตนเอง (SAR) ที่รวมผลการประเมินคุณภาพภายในระดับหน่วยงาน จากกรรมการประเมินฯ เรียบร้อยแล้วไว้ด้วย

แนวปฏิบัติที่ดี หมายถึง วิธีปฏิบัติ หรือขั้นตอนการปฏิบัติที่ทำให้องค์การประสบความสำเร็จหรือสู่ความเป็นเลิศตามเป้าหมาย เป็นที่ยอมรับในวงวิชาการหรือวิชาชีพนั้นๆ มีหลักฐานของความสำเร็จปรากฏชัดเจน โดยมีการสรุปวิธีปฏิบัติ หรือขั้นตอนการปฏิบัติ ตลอดจนความรู้และประสบการณ์ บันทึกเป็นเอกสาร เผยแพร่ให้หน่วยงานภายในหรือภายนอกสามารถนำไปใช้ประโยชน์ได้

เกณฑ์มาตรฐาน

๑. มีระบบและกลไกการประกันคุณภาพภายในที่เหมาะสมและสอดคล้องกับภารกิจและพัฒนาการของหน่วยงาน ตั้งแต่ระดับหน่วยงานย่อย และดำเนินการตามระบบที่กำหนด

๒. มีการกำหนดนโยบายและให้ความสำคัญเรื่องการประกันคุณภาพภายใน โดยคณะกรรมการระดับนโยบายและผู้บริหารสูงสุดของหน่วยงาน

๓. มีการดำเนินงานด้านการประกันคุณภาพภายในที่ครบถ้วน ประกอบด้วย ๑) การควบคุมติดตามการดำเนินงาน และประเมินคุณภาพ ๒) การจัดทำรายงานการประเมินคุณภาพ โดยผ่านความเห็นชอบจากคณะกรรมการประจำหน่วยงาน ก่อนจัดส่งมหาวิทยาลัยตามกำหนดเวลา และ ๓)

การนำผลการประเมินคุณภาพไปทำแผนการพัฒนาคุณภาพการศึกษาของหน่วยงาน โดยผ่านความเห็นชอบจากคณะกรรมการประจำหน่วยงาน

๔. มีการนำผลการประกันคุณภาพภายในมาปรับปรุงการทำงาน และส่งผลให้มีการพัฒนาผลการดำเนินงานตามตัวบ่งชี้ของแผนกลยุทธ์ทุกตัวบ่งชี้

๕. มีระบบสารสนเทศที่ให้ข้อมูลสนับสนุนการประกันคุณภาพภายในครบทั้ง ๖ องค์กรประกอบคุณภาพ

๖. มีส่วนร่วมของผู้มีส่วนได้ส่วนเสียในการประกันคุณภาพ โดยเฉพาะผู้ใช้ บริการตามภารกิจของหน่วยงาน

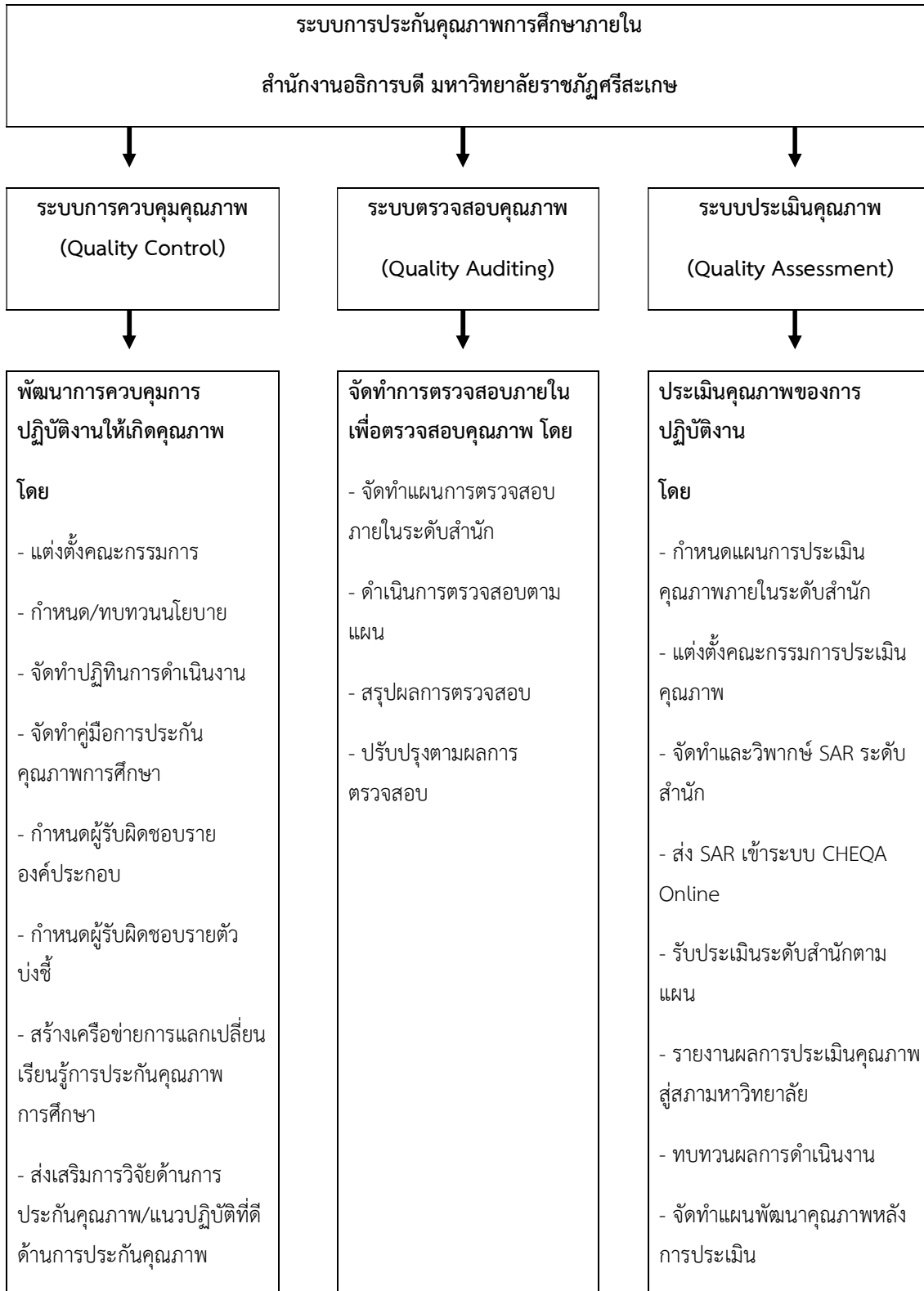
๗. มีเครือข่ายการแลกเปลี่ยนเรียนรู้ด้านการประกันคุณภาพระหว่างหน่วยงาน/มหาวิทยาลัย และมีกิจกรรมร่วมกัน

เกณฑ์การประเมิน

คะแนน ๑	คะแนน ๒	คะแนน ๓	คะแนน ๔	คะแนน ๕
มีการดำเนินการ ๑ ข้อ	มีการดำเนินการ ๒ ข้อ	มีการดำเนินการ ๓ หรือ ๔ ข้อ	มีการดำเนินการ ๕ หรือ ๖ ข้อ	มีการดำเนินการ ๗ ข้อ

ภาคผนวก

ระบบและกลไกการประกันคุณภาพการศึกษา
สำนักงานอธิการบดี



ระบบการควบคุมคุณภาพ (Quality Control)

ที่	ผู้รับผิดชอบ	ขั้นตอน	หลักฐาน/เอกสาร
1	คณะกรรมการบริหาร สำนัก	คณะกรรมการบริหารสำนัก	คำสั่งแต่งตั้งคณะกรรมการด้านการ ประกันคุณภาพการศึกษาภายใน
2	คณะกรรมการบริหาร สำนัก	กำหนด/ทบทวนนโยบายด้านการ ประกันคุณภาพการศึกษาภายใน	นโยบายด้านการประกันคุณภาพ การศึกษาภายใน
3	คณะกรรมการด้านการ ประกันคุณภาพ	จัดทำปฏิทินการดำเนินงานด้านการ ประกันคุณภาพการศึกษาภายใน	ปฏิทินการดำเนินงานด้านการประกัน คุณภาพการศึกษาภายใน
4		กำหนดเกณฑ์/ตัวบ่งชี้	กรอบการประเมินคุณภาพภายใน
5	คณะกรรมการบริหาร สำนัก	คณะกรรมการบริหารสำนัก	รายงานการประชุมคณะกรรมการ บริหารสำนัก
6	คณะกรรมการด้านการ ประกันคุณภาพการศึกษา	จัดทำคู่มือการประกันคุณภาพ การศึกษาด้านการประกันคุณภาพ การศึกษาภายใน	คู่มือประกันคุณภาพการศึกษาภายใน
7		มอบหมายผู้ดูแลรายองค์ประกอบและ รายตัวบ่งชี้	คำสั่งแต่งตั้งคณะกรรมการด้านการ ประกันคุณภาพการศึกษาภายใน
8		จัดทำโครงการให้ความรู้ด้านการ ประกันคุณภาพการศึกษาภายใน	โครงการพัฒนาศักยภาพบุคลากร ด้านการประกันคุณภาพการศึกษา ภายใน
9		สร้างเครือข่ายการแลกเปลี่ยนเรียนรู้ การประกันคุณภาพการศึกษา	เครือข่ายด้านการประกันคุณภาพ การศึกษาภายใน
10	ส่งเสริมการวิจัยด้านการประกัน คุณภาพ/แนวปฏิบัติที่ดีด้านการประกัน คุณภาพ	งานวิจัย/แนวปฏิบัติที่ดีด้านประกัน คุณภาพการศึกษาภายใน	

ระบบการตรวจสอบคุณภาพ (Quality Auditing)

ที่	ผู้รับผิดชอบ	ขั้นตอน	หลักฐาน/เอกสาร
1	คณะกรรมการด้านการประกันคุณภาพ	จัดทำแผนการตรวจสอบภายในระดับสำนัก	แผนการตรวจสอบคุณภาพภายใน
2		ดำเนินการตรวจสอบตามแผน	ผลการติดตามตรวจสอบ
3		สรุปผลการตรวจสอบ	สรุปผลการตรวจสอบ
4		ปรับปรุงตามผลการตรวจสอบ	รายงานการปรับปรุง

ระบบการควบคุมคุณภาพ (Quality Control)

ที่	ผู้รับผิดชอบ	ขั้นตอน	หลักฐาน/เอกสาร
1	คณะกรรมการด้านการประกันคุณภาพการศึกษา	กำหนดแผนการประเมินคุณภาพภายในระดับสำนัก	แผนประเมินคุณภาพการศึกษาภายใน
2	คณะกรรมการด้านการประกันคุณภาพการศึกษา	แต่งตั้งคณะกรรมการประเมินคุณภาพภายในระดับสำนัก	คำสั่งแต่งตั้งคณะกรรมการผู้ประเมินระดับสำนัก
3	สำนัก	จัดทำและวิพากษ์ SAR ระดับสำนัก	SAR สำนัก
4	คณะกรรมการด้านการประกันคุณภาพการศึกษา	ส่ง SAR เข้าระบบ CHEQA Online	ระบบ CHEQA Online
5	คณะกรรมการผู้ประเมินระดับสำนัก	ประเมินคุณภาพการศึกษาภายในระดับสำนัก	รายงานผลการประเมินระดับสำนัก
6	คณะกรรมการด้านการประกันคุณภาพการศึกษา	รายงานผลการประเมินคุณภาพภายใน	- ระบบ CHEQA Online - รายงานผลการประเมินระดับสำนัก
7	สภามหาวิทยาลัย	พิจารณาผลการประเมินคุณภาพและให้ข้อเสนอแนะ	รายงานการประชุมสภามหาวิทยาลัย
8	ทุกฝ่าย	ทบทวนผลการดำเนินงาน	รายงานการประชุม
9	ทุกฝ่าย	จัดทำแผนพัฒนาคุณภาพหลังการประเมิน	แผนพัฒนาคุณภาพ (Improvement Plan)
10	ทุกฝ่าย	นำแผนสู่การปฏิบัติ	แผนปฏิบัติการ
11	ทุกฝ่าย	ติดตามการดำเนินงานตามแผน	รายงานผลการติดตาม

ปฏิทินการดำเนินงานด้านการประกันคุณภาพการศึกษาภายใน สำนักงานอธิการบดี
ประจำปีงบประมาณ พ.ศ. ๒๕๖๓ (ปีการศึกษา ๒๕๖๒)

ระยะเวลา	กิจกรรม	ผู้รับผิดชอบ
ส.ค. - ก.ย. ๖๒	๑. แต่งตั้งคณะกรรมการดำเนินงานด้านการประกันคุณภาพการศึกษาภายใน สำนักงานอธิการบดี ๒. ทบทวนแผนกลยุทธ์/ทบทวนตัวบ่งชี้/ปฏิทินการดำเนินงาน	- คณะทำงานด้านประกันคุณภาพ - คณะกรรมการบริหารสำนักงานอธิการบดี ก.บ.
ต.ค. - พ.ย. ๖๒	เห็นชอบแผนกลยุทธ์ / แผนการดำเนินงานตามตัวบ่งชี้	- คณะทำงานด้านประกันคุณภาพ - คณะกรรมการบริหารสำนักงานอธิการบดี ก.บ.
ม.ค. - มี.ย. ๖๓	ดำเนินการตามแผนการดำเนินงานตามตัวบ่งชี้ที่รับผิดชอบ	คณะกรรมการตามคำสั่งที่ รับผิดชอบตัวบ่งชี้
มี.ค. ๖๒	กำกับติดตาม การดำเนินการด้านประกันคุณภาพการศึกษาภายในตามตัวบ่งชี้	- คณะทำงานด้านประกันคุณภาพ - คณะกรรมการบริหารสำนักงานอธิการบดี ก.บ.
มี.ย. ๖๓	๑. จัดส่งข้อมูลด้านการประกันคุณภาพตามตัวบ่งชี้ที่รับผิดชอบ ๒. ประเมินผลการดำเนินงานตามตัวบ่งชี้ รวบรวมและกรอกข้อมูลในระบบการประกันคุณภาพ รองรับการตรวจประเมินของคณะกรรมการตรวจประเมิน	คณะกรรมการตามคำสั่งที่ รับผิดชอบตัวบ่งชี้ - คณะทำงานด้านประกันคุณภาพ - คณะกรรมการบริหารสำนักงานอธิการบดี ก.บ.
ก.ค. ๖๓	๑. จัดทำรูปเล่มรายงานการประเมินตนเอง ๒. ตรวจสอบการประเมินจากคณะกรรมการประเมิน	- คณะทำงานด้านประกันคุณภาพ

หมายเหตุ – กำหนดการอาจเปลี่ยนแปลงได้ตามความเหมาะสม หรือเป็นไปตามมติคณะกรรมการที่กำหนด



คำสั่งมหาวิทยาลัยราชภัฏศรีสะเกษ

ที่ ๐๔๒๖ / ๒๕๖๓

เรื่อง แต่งตั้งคณะกรรมการ กำกับ ควบคุม และจัดเก็บข้อมูล ด้านการประกันคุณภาพการศึกษาภายใน
สำนักงานอธิการบดี มหาวิทยาลัยราชภัฏศรีสะเกษ ประจำปี ๒๕๖๒

ตามที่มหาวิทยาลัยได้มีคำสั่งแต่งตั้งคณะกรรมการ กำกับ ควบคุม และจัดเก็บข้อมูล ด้านการประกันคุณภาพภายในสำนักงานอธิการบดี มหาวิทยาลัยราชภัฏศรีสะเกษ ประจำปี ๒๕๖๒ คำสั่งที่ ๐๒๗๔ / ๒๕๖๒ เนื่องจากมีการเปลี่ยนแปลงองค์ประกอบการประชุมคณะกรรมการประกันคุณภาพการศึกษาองค์ประกอบ โดยสภามหาวิทยาลัยได้มีมติเห็นชอบให้มีการปรับเปลี่ยน ในการประชุมครั้งที่ ๒ / ๒๕๖๓ วันที่ ๒๒ กุมภาพันธ์ ๒๕๖๓

ดังนั้น เพื่อให้การดำเนินการด้านการประกันคุณภาพของสำนักงานอธิการบดี เป็นไปด้วยความเรียบร้อย มีประสิทธิภาพ อธิการบดีอาศัยอำนาจตามความในมาตรา ๓๑ แห่งพระราชบัญญัติมหาวิทยาลัยราชภัฏ พ.ศ.๒๕๔๗ จึงให้ยกเลิกคำสั่งที่ ๐๒๗๔ / ๒๕๖๒ เรื่อง แต่งตั้งคณะกรรมการ กำกับ ควบคุม และจัดเก็บข้อมูล การดำเนินงานประกันคุณภาพการศึกษา ระดับสำนักงานอธิการบดี มหาวิทยาลัยราชภัฏศรีสะเกษ ประจำปี ๒๕๖๒ ลงวันที่ ๖ ธันวาคม ๒๕๖๒ จึงแต่งตั้งคำสั่งแต่งตั้งคณะกรรมการ กำกับ ควบคุม และจัดเก็บข้อมูล ด้านการประกันคุณภาพการศึกษาภายใน สำนักงานอธิการบดี มหาวิทยาลัยราชภัฏศรีสะเกษ ประจำปี ๒๕๖๒ ดังรายชื่อต่อไปนี้

๑. คณะกรรมการที่ปรึกษา

- | | | |
|-------------------------------------|------------|------------------|
| ๑. อาจารย์ ดร.เจษฎา | ชาตรี | รองอธิการบดี |
| ๒. อาจารย์ ดร.วิมล | หลักรัตน์ | รองอธิการบดี |
| ๓. ผู้ช่วยศาสตราจารย์ ดร.พงษ์ศักดิ์ | ทองพันชั่ง | ผู้ช่วยอธิการบดี |

หน้าที่ ให้คำปรึกษา แนะนำ แก่คณะกรรมการฝ่ายต่างๆ

๒. คณะกรรมการอำนวยการ

- | | | |
|--------------------------------|------------|--------------------|
| ๑. ผู้ช่วยศาสตราจารย์ ดร.อาสนะ | เชิดชู | ประธานกรรมการ |
| ๒. นายบุญชู | นามบุรี | รองประธานกรรมการ |
| ๓. นางสุภาพร | ชัยชนะธรรม | กรรมการ |
| ๔. นางเพ็ญพักตร์ | สุมนทนา | กรรมการ |
| ๕. นางประณีตศิลป์ | โตมร | กรรมการ |
| ๖. นางสาวศรีสุตา | จันทร์ | กรรมการ |
| ๗. นายจรัส | โนนกอง | กรรมการและเลขาฯ |
| ๘. นางสาวกมลมาศ | เอี้ยวถาวร | กรรมการและผู้ช่วยฯ |

หน้าที่ ๑. กำหนดนโยบาย หลักเกณฑ์ และแนวปฏิบัติต่างๆ เพื่อส่งเสริมสนับสนุนการพัฒนาดำเนินงานเกี่ยวกับการประกันคุณภาพการศึกษาตามตัวบ่งชี้ทุกตัว

๒. เสนอแนวทางในการวางระเบียบ ข้อบังคับ และประกาศที่เกี่ยวกับมาตรฐานในการประกันคุณภาพการศึกษาและให้ความเห็นชอบแผนการดำเนินงานตามตัวบ่งชี้

๓. สนับสนุนให้มีการพัฒนาคุณภาพ การตรวจ ติดตามคุณภาพและการประเมินตนเองโดยถือว่าการประกันคุณภาพภายในเป็นส่วนหนึ่งของกระบวนการบริหารซึ่งเป็นกระบวนการพัฒนาคุณภาพการศึกษาอย่างต่อเนื่อง

๔. กำกับ ติดตามและให้ความเห็น ข้อเสนอแนะเกี่ยวกับการดำเนินการประกันคุณภาพการศึกษาภายใน

๕. รายงานผลการดำเนินงานประกันคุณภาพการศึกษาระดับสำนักงานอธิการบดีต่อมหาวิทยาลัยฯ ตามระยะเวลาที่กำหนด

๓. คณะกรรมการดำเนินงาน

- | | | |
|---------------------------------------|------------|----------------------------|
| ๑. ผู้ช่วยศาสตราจารย์ ดร.อาสนะ เชิดชู | | ประธานกรรมการ |
| ๒. นายบุญชู | นามบุรี | รองกรรมการ |
| ๓. นายจรัส | โนนกอง | กรรมการ |
| ๔. นางสุภาพร | ชัยชนะธรรม | กรรมการ |
| ๕. นางเพ็ญพักตร์ | สุมณฑา | กรรมการ |
| ๖. นางประณีตศิลป์ | โตมร | กรรมการ |
| ๗. นางสาวศรีสุดา | จันทร์ | กรรมการ |
| ๘. นางอัญชลี | สุวัฒน์นอม | กรรมการ |
| ๙. นางสาวกมลมาศ | เอี้ยวถาวร | กรรมการและเลขานุการ |
| ๑๐. นางสุพรรณษา | แสงตา | กรรมการและผู้ช่วยเลขานุการ |
| ๑๑. นางสาววิญญูภัทน์ | ใสกระจ่าง | กรรมการและผู้ช่วยเลขานุการ |

หน้าที่ ประธานงาน ดำเนินงานที่เกี่ยวข้องในแต่ละตัวบ่งชี้ของการประกันคุณภาพการศึกษาภายใน โดยแบ่งคณะกรรมการดำเนินงานออกตามรายตัวบ่งชี้ ดังต่อไปนี้

ตัวบ่งชี้ที่	ชื่อตัวบ่งชี้	ผู้กำกับติดตาม	ผู้จัดเก็บข้อมูล
๑	กระบวนการพัฒนาแผน	นางสุภาพร ชัยชนะธรรม	นางสาวธัญชนก สีหะวงษ์ กรรมการ นางสาวชอลัดดา สินธุเดช กรรมการ นางสาวพนัชดา นิธิเพ็งแจ่ม กรรมการ นางสาวพลอยไพลิน แสงสว่าง กรรมการ นางขวัญตา พงษ์ธนู กรรมการ นางสาวธนพร ชื้อชวาลกุล กรรมการและเลขานุการ

			นางสาวบุณศิริกร บัญกัณฑ์ กรรมการและผู้ช่วยฯ
๒	ระบบกลไกการเงิน และงบประมาณ	นางประณีตศิลป์ โทมร	นางดวงดาว สุขศรี กรรมการ นางสาวสุนธิทิพย์ สัมทาน กรรมการ นายณัฐวิทย์ จันทร์หอม กรรมการ นางสาวปัทมาวดี จันทะแจ่ม กรรมการ นายอรรถพล สังฆพรหม กรรมการ นางสาวชนาภัก มุลกะกุล กรรมการ นางสาวสุพัตรา ราศรี กรรมการ นางสถินรตรา โนนกอง กรรมการ นางสาวรัชฎาพร จันทศรี กรรมการ นางสาวณัฏวดี ประมังกะตา กรรมการ นางวรรณวิสา ศรีละพันธ์ กรรมการ นางสาวพัทธ์ธีรา เสาร์ชัย กรรมการและเลขานุการ
๓	สำนักงานสีเขียว (Green Office)	นายบุญชู นามบุรี	นายบุญชู นามบุรี ประธานกรรมการ นายจรัส โนนกอง รองประธาน นางสุภาพร ชัยชนะธรรม กรรมการ นางเพ็ญพัทธ์ สุ่มณฑา กรรมการ นางสาวณัฐนรี กิ่งเกษ กรรมการ นางสาวบุณศิริกร บัญกัณฑ์ กรรมการ นางประณีตศิลป์ โทมร กรรมการ นางอัญชลี สุวัฒน์นอม กรรมการ นางสาวศรีสุดา จันทร กรรมการ นายณฤชา สมาน กรรมการ นายกิตติศักดิ์ สิงห์คะเนย์ กรรมการ นางสุภัทตรา อ่อนศรี กรรมการ นางสาวณัจยา บุรณะ กรรมการและเลขานุการ
๔	ระบบกลไกทำนุบำรุง ศิลปะและวัฒนธรรม	- ผู้ช่วยศาสตราจารย์ ดร.อาสนะ เชิดชู - ผู้ช่วยศาสตราจารย์ ดร.พงษ์ศักดิ์ ทองพันชั่ง - ผู้ช่วยศาสตราจารย์ ดร.เตชิต ศีรวงศ์เดชา	นายพัฒนากร เขตนิมิต กรรมการ นางศิริวรรณ หัตถนา กรรมการ นางสาวบุณศิริกร บัญกัณฑ์ กรรมการ นางสาวณัฐฎาพร คณิตวงศ์วิวัฒน์ กรรมการ กรรมการนางสาวณัจยา บุรณะ กรรมการ นายจรัส โนนกอง กรรมการและเลขานุการ นางสาวกมลมาศ เอี้ยวถาวร กรรมการและผู้ช่วยฯ นางสาวภิญญภัทน์ ไสกระจ่าง กรรมการและผู้ช่วยฯ
๕	ระบบบริหารความ เสี่ยง	- ผู้ช่วยศาสตราจารย์ ดร.อาสนะ เชิดชู - ผู้ช่วยศาสตราจารย์ ดร.พงษ์ศักดิ์ ทองพันชั่ง - ผู้ช่วยศาสตราจารย์ ดร.เตชิต ศีรวงศ์เดชา	นางสาวศรีสุดา จันทร กรรมการ นางสาวรัชฎาพร จันทศรี กรรมการ นางสาวธัญชนก สีหะวงษ์ กรรมการ นางสาวจิตโสทธิสุดา กฤษณสุวรรณ กรรมการ นางสาวเจริญศรี ธรรมนิยม กรรมการ นางสาวสุลัดดา พุฒพิมาย กรรมการ นางสาวลัดดาวัลย์ สมจิตร กรรมการ นางสาวณัฐนรี กิ่งเกษ กรรมการ นายสาคร ผมพันธ์ กรรมการ

			นายอภิชาติ มุกตาม่วง กรรมการ นายจรัส โนนกอง กรรมการและเลขานุการ นางสาวกมลมาศ เอี้ยวถาวร กรรมการและผู้ช่วยฯ นางสาวกัญญาภัทน์ ไส้กระจ่าง กรรมการและผู้ช่วยฯ
๖	การพัฒนาสถาบันสู่สถาบันการเรียนรู้	- ผู้ช่วยศาสตราจารย์ ดร.อาสนะ เชิดชู - ผู้ช่วยศาสตราจารย์ ดร.พงษ์ศักดิ์ ทองพันชั่ง - ผู้ช่วยศาสตราจารย์ ดร.เตชิต ศีรวงศ์เดชา	นางสาวสุปราณี สมคะเน กรรมการ นายสาคร ฝมพันธ์ กรรมการ นางสาวศรีสุดา จันทร กรรมการ นางประณีตศิลป์ โทมร กรรมการ นางชุตาลักษณ์ กิติราช กรรมการ นางสาวทนต์ดา นิธิเพ็งแจ่ม กรรมการ นายจรัส โนนกอง กรรมการและเลขานุการ นางสาวกมลมาศ เอี้ยวถาวร กรรมการและผู้ช่วยฯ นางสุพรรณษา แสงตา กรรมการและผู้ช่วยฯ
๗	ระบบการพัฒนาบุคลากรสายสนับสนุน	นายจรัส โนนกอง	นางชุตาลักษณ์ กิติราช กรรมการ นางสาวแพรวา เจริญทรัพย์ กรรมการ นางสาวพรทิพย์ รัตนวงษ์ กรรมการ นายอภิชาติ เพ็งตา กรรมการ นางสาวกนกวรรณ ศรีแล่ม กรรมการ นางสาวนิตา วรรณทวี กรรมการและเลขานุการ นางสาวเจริญศรี ธรรมนิยม กรรมการและผู้ช่วยฯ
๘	ระบบกำกับ การประกันคุณภาพ การศึกษา	- ผู้ช่วยศาสตราจารย์ ดร.อาสนะ เชิดชู - ผู้ช่วยศาสตราจารย์ ดร.พงษ์ศักดิ์ ทองพันชั่ง - ผู้ช่วยศาสตราจารย์ ดร.เตชิต ศีรวงศ์เดชา	นายบุญชู นามบุรี รองประธาน นางสุภาพร ชัยชนะธรรม กรรมการ นางเพ็ญพักตร์ สุมณฑา กรรมการ นางประณีตศิลป์ โทมร กรรมการ นางสาวศรีสุดา จันทร กรรมการ นายจรัส โนนกอง กรรมการและเลขานุการ นางสาวกมลมาศ เอี้ยวถาวร กรรมการและผู้ช่วยฯ นางสาวกัญญาภัทน์ ไส้กระจ่าง กรรมการและผู้ช่วยฯ นางสาวณัจยา บุรณะ กรรมการและผู้ช่วยฯ นางสุพรรณษา แสงตา กรรมการและผู้ช่วยฯ

หน้าที่

๑. วิเคราะห์ภารกิจตามตัวบ่งชี้ และวางแผนประสานการทำงานกับผู้ที่เกี่ยวข้อง
๒. วางแผนการจัดเก็บข้อมูลในองค์ประกอบและตัวบ่งชี้ที่ได้รับ
๓. เตรียมรายงานข้อมูลต่อกรรมการตรวจประเมินคุณภาพการศึกษา
๔. รายงานผลการดำเนินงานต่อคณะกรรมการอำนวยการ เสนอปัญหา เพื่อพิจารณาหาทางแก้ไขปัญหา
๕. จัดประชุมปรึกษาหารือกันในคณะทำงานอย่างสม่ำเสมอ

การประกันคุณภาพการศึกษาเป็นภารกิจหลักในการจัดการศึกษา ให้คณะกรรมการที่ได้รับแต่งตั้งดังกล่าว ปฏิบัติหน้าที่ด้วยความรับผิดชอบและเสียสละ เพื่อให้เกิดประสิทธิภาพและประโยชน์

สูงสุดแก่ทางราชการ หากเกิดปัญหาอุปสรรคใด ๆ ให้รายงานผู้บังคับบัญชาทราบ เพื่อพิจารณาสั่ง
การต่อไป

สั่ง ณ วันที่ ๒๘ กุมภาพันธ์ พ.ศ. ๒๕๖๓



(รองศาสตราจารย์ ดร.ประกาศิต อานุภาพแสนยากร)

รักษาราชการแทน

อธิการบดีมหาวิทยาลัยราชภัฏศรีสะเกษ

